



Masină de spălat automată

Manual de utilizare



WUE 8722 XD



1 Instrucțiuni generale de siguranță

Această secțiune conține instrucțiuni referitoare la siguranță, cu scopul de a preveni vătămările corporale sau pagubele materiale. Nerespectarea acestor instrucțiuni duce la anularea garanției.

1.1 Protecția vieții umane și siguranța proprietății

- ▶ Niciodată nu amplasați mașina de spălat pe o pardoseală acoperită cu covor. În caz contrar, lipsa circulației aerului de sub mașină va duce la supra-încălzirea componentelor electrice. Acest fenomen poate provoca probleme produsului.
- ▶ Scoateți mașina din priză atunci când nu este folosită.
- ▶ Instalarea și depanarea produsului se vor efectua exclusiv de către agenți de service autorizați. Producătorul nu va fi răspunzător de daunele care pot surveni datorită procedurilor executate de persoane neautorizate.
- ▶ Furtunurile de alimentare cu apă și de evacuare trebuie să fie fixate în siguranță și să rămâne neavariate. În caz contrar, există riscul scurgerii apei.
- ▶ Nu deschideți niciodată ușa de serviciu și nu scoateți filtrul atunci când încă mai există apă în mașină. În caz contrar, există pericolul de inundare și vătămare cauzată de apa fierbinte.
- ▶ Nu forțați deschiderea ușii de serviciu blocate. Ușa se va deschide imediat după ce s-a terminat ciclul de spălare. Dacă ușa nu se deschide, aplicați soluțiile menționate pentru eroarea „Ușa de serviciu nu poate fi deschisă” în secțiunea Depanare. În cazul forțării deschiderii ușii de serviciu, ușa și mecanismul de închidere pot fi deteriorate.
- ▶ Folosiți numai detergenți, balsam și alte produse pentru mașini de spălat automate.
- ▶ Respectați întotdeauna instrucțiunile de pe eticheta textilelor și de pe ambalajul detergentului.

1.2 Siguranța copiilor

- ▶ Acest produs poate fi folosit de copii începând cu vârsta de 8 ani și de persoane cu capacități fizice, senzoriale sau mentale incomplet dezvoltate sau fără experiență și cunoștințe, cu condiția să fie supravegheați sau instruiți cu privire la utilizarea în siguranță a produsului și la pericolele asociate cu acesta. Copiii nu trebuie să se joace cu aparatul. Lucrările de curățare și întreținere nu trebuie efectuate de copii, cu excepția cazului în care sunt supravegheați de cineva. Copiii cu vârsta mai mică de 3 ani trebuie să fie ținuti departe de produs doar dacă aceștia sunt supravegheați în continuu.




Acest produs a fost fabricat în unități moderne care sunt prietenoase cu mediul înconjurător.

- ▶ Ambalajele sunt periculoase pentru copii. Țineți materialele de ambalare într-un loc sigur, departe de copii.
- ▶ Produsele electrice sunt periculoase pentru copii. În momentul când produsul este funcțional, țineți copii departe de acesta. Nu permiteți să se joace cu produsul. Folosiți funcția de Blocare pentru copii pentru a evita intervenția copiilor în funcționarea mașinii.
- ▶ În momentul când părăsiți camera unde produsul este localizat, nu uitați să închideți ușa de serviciu.
- ▶ Depozitați toți detergenții și aditivii într-un loc sigur departe de copii prin închiderea capacului recipientului de detergent sau sigilarea ambalajului acestuia.

1.3 Siguranță electrică

- ▶ Dacă produsul are o defecțiune, nu îl utilizați decât după ce este remediată de un agent de service autorizat. Există riscul de șoc electric!
- ▶ Acest produs este proiectat să își reia funcționarea în cazul unei porniri după o pană de curent. Dacă doriți anularea programului, consultați secțiunea „Anularea programului”.
- ▶ Conectați mașina la o priză de împământare protejată cu o siguranță de 16 A. Instalația de împământare trebuie să fie efectuată de către un electrician calificat. Compania noastră nu își asumă răspunderea pentru daunele cauzate de utilizarea mașinii fără împământare conform reglementărilor locale.
- ▶ Nu curățați niciodată mașina turnând sau împrăștiind apă pe aceasta! Există riscul de șoc electric!
- ▶ Nu atingeți ștecherul cu mâinile ude! Nu deconectați niciodată mașina trăgând de cablu. Apăsați întotdeauna pe ștecher cu o mână și trageți de el cu cealaltă mână.
- ▶ În timpul procedurilor de montare, întreținere, curățare și reparare, produsul trebuie să fie deconectat.
- ▶ Dacă respectivul cablu de alimentare este deteriorat, acesta trebuie să fie înlocuit de către producător, service-ul autorizat, o persoană calificată (de preferat un electrician) sau de către o persoană desemnată de importator, pentru evitarea posibilelor riscuri.

1.4 Siguranța suprafețelor fierbinți

	<p>Sticla de pe ușa de serviciu devine prea fierbinte în timpul spălării la temperaturi ridicate. Așadar, nu permiteți în special copiilor să atingă sticla în timpul spălării.</p>
---	---

2 Instrucțiuni importante privind mediul

2.1 Conformitatea cu directiva DEEE



Acest produs este conform cu Directiva UE DEEE (2012/19/UE). Acest produs este marcat cu un simbol de clasificare a deșeurilor de echipamente electrice și electronice (DEEE). Acest produs a fost produs folosind componente și materiale de înaltă calitate, care pot fi refolosite și reciclate. Nu aruncați produsul împreună cu gunoiul menajer sau cu alte gunoaie la sfârșitul duratei de exploatare. Transportați-l la centrul de colectare pentru reciclarea echipamentelor electrice și electronice. Luați legătura cu autoritățile locale pentru detalii despre aceste centre de colectare.

Conformitatea cu directiva RoHS:

Produsul pe care l-ați cumpărat este conform cu Directiva RoHS UE (2011/65/UE). Nu conține materialele dăunătoare și interzise specificate în Directivă.

Informații despre ambalaj

Ambalajele produsului sunt produse din materiale reciclabile, conform reglementărilor privind protecția mediului din țara noastră. Nu aruncați ambalajul împreună cu gunoiul menajer sau cu alte deșeuri. Transportați-l la punctele de colectare a ambalajelor desemnate de autoritățile locale.


3 Destinație

- Acest produs este destinat uzului casnic. Nu este destinat uzului comercial și nu trebuie folosit în alte scopuri.
- Produsul trebuie utilizat doar pentru spălarea și clătirea rufelor a căror etichete permit acest lucru.
- Producătorul își declină orice responsabilitate pentru problemele survenite în urma utilizării incorecte sau transportului incorect.
- Durata de funcționare a produsului este de 10 ani. În această perioadă vor fi disponibile piese de schimb originale pentru menținerea aparatului în bună stare de funcționare.
- Acest aparat este destinat utilizării în gospodărie și altor utilizări similare, cum ar fi:
 - bucătării pentru personal în magazine, birouri și alte medii de lucru;
 - ferme;
 - pentru uzul clienților în hoteluri și alte medii de tip rezidențial;
 - medii de tip pensiune;
 - zone de uz comun în blocuri de locuit sau spălătorii publice.

4 Specificații tehnice

Nume sau marcă comercială furnizor	Beko
Nume model	WUE 8722 XD
	7001440075
Capacitate nominală (kg)	8
Viteză de centrifugare maximă (rpm)	1400
Încorporată	Nu
Înălțime (cm)	84
Lățime (cm)	60
Adâncime (cm)	55
Intrare apă simplă / Intrare apă dublă	• / -
• Disponibil	
Alimentare cu electricitate (V/Hz)	230 V / 50Hz
Curent total (A)	10
Putere totală (W)	2200
Cod principal model	1320

		Informațiile despre model stocate în baza de date a produselor pot fi accesate vizitând următorul website și căutând codul de identificare a modelului (*) înscris pe eticheta caracteristicilor energetice. https://eprel.ec.europa.eu/
	SUPPLIER'S NAME  MODEL IDENTIFIER → (*) 	

	AVERTISMENT: Valorile de consum se aplică în cazuri în care conexiunea de rețea wireless este oprită.
---	--

4.1 Instalare

- Apelați la un agent de service autorizat pentru instalarea produsului.
- Este responsabilitatea cumpărătorului să pregătească instalațiile electrice, de apă curentă și de canalizare care vor fi folosite de mașina de spălat.
- Verificați cablul de alimentare și furtunurile de alimentare și evacuare, asigurându-vă că nu au fost pliate, ciupite sau strivite când mașina a fost împinsă la locul ei după instalare sau curățare.
- Asigurați-vă că instalarea și racordurile electrice ale produsului sunt realizate de către service-ul autorizat. Producătorul nu va fi responsabil pentru daunele care pot apărea datorită procedurilor executate de persoane neautorizate.
- Înainte de instalare, verificați dacă produsul are avarii vizibile. Dacă descoperiți avarii, nu instalați produsul. Produsele avariate vă pun în pericol siguranța.

4.1.1 Amplasarea corectă

- Amplasați produsul pe o podea rigidă și plană. Nu îl amplasați pe un covor moale sau pe alte suprafețe similare.
- În cazul suprapunerii mașinii de spălat și a uscătorului de rufe, greutatea totală a acestora –încărcate– este de 180 de kilograme. Amplasați produsul pe o pardoseală solidă și plană, care poate să susțină această sarcină!
- Nu amplasați produsul pe cablul de alimentare.
- Nu instalați produsul în medii în care temperatura poate să scadă sub 0 °C.
- Se recomandă lăsarea unui spațiu în părțile laterale ale mașinii pentru a reduce vibrațiile și zgomotul
- În cazul podelelor în trepte, nu amplasați produsul lângă margine sau pe o platformă.
- Nu așezați pe mașina de spălat surse de căldură precum plite, fiare de călcat, cuptoare, etc., și nu le folosiți pe produs.

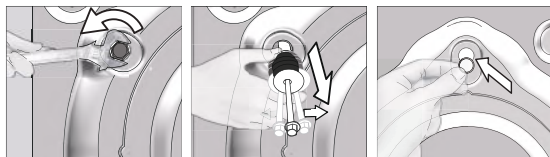
4.1.2 Demontarea ranforsării ambalajului (Dacă produsul are)



Înclinați mașina în spate pentru a îndepărta ranforsarea ambalajului. Îndepărtați ranforsarea ambalajului trăgând de bandă. Nu efectuați această operație de unul singur.

4.1.3 Demontarea șuruburilor de fixare pentru transport

- 1 Desfaceți toate șuruburile cu o cheie până când acestea se rotesc liber.
- 2 Scoateți șuruburile de fixare pentru transport răsucindu-le ușor.
- 3 Introduceți capacele de plastic din punga manualului de utilizare în orificiile panoului spate.



ATENȚIE: Demontați șuruburile de fixare pentru transport înainte de a utiliza mașina de spălat! În caz contrar, produsul se va deteriora.



Păstrați într-un loc sigur șuruburile de fixare pentru transport, pentru a le refolosi la următoarea mutare a mașinii de spălat.

Montați șuruburile de fixare pentru transport în ordinea inversă demontării.

Nu mutați produsul fără a monta șuruburile de fixare pentru transport!

4.1.4 Conectarea la rețeaua de apă

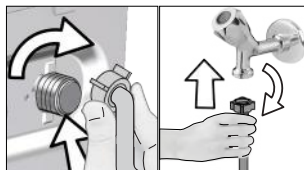


Pentru funcționarea produsului, presiunea sursei de alimentare cu apă trebuie să fie între 1 și 10 bari (0,1 – 1 MPa). Pentru ca mașina să funcționeze corect, din robinet trebuie să curgă 10 – 80 litri de apă pe minut. Dacă presiunea apei este mai mare, montați un reductor de presiune.



ATENȚIE: Modelele cu o singură priză de apă nu trebuie conectate la robinetul de apă caldă. În caz contrar, rufe vor fi deteriorate sau funcționarea mașinii va fi întreruptă de sistemul său de protecție.

ATENȚIE: Nu montați pe produsul nou furtunuri de alimentare cu apă vechi sau folosite. Riscăți pătarea hainelor.



- 1 Strângeți manual piulițele furtunului. Nu folosiți instrumente pentru strângerea piulițelor.
- 2 După conectarea furtunurilor, verificați dacă nu există scurgeri la punctele de conectare deschizând complet robinetele. Dacă detectați scurgeri, închideți robinetul și desfaceți piulița. Strângeți la loc piulița după ce ați verificat garnitura. Pentru prevenirea posibilelor scurgeri de apă și a daunelor asociate cu acestea, mențineți robinetele închise atunci când nu folosiți produsul.

4.1.5 Conectarea furtunului de evacuare la canalizare

- Atașați capătul furtunului de evacuare direct la canalizare, la chiuvetă sau la cadă.



ATENȚIE: Casa dvs. va fi inundată dacă furtunul se desface din locașul său în timpul evacuării apei. Pericol de opărire datorită temperaturilor mari de spălare! Pentru a preveni aceste situații și a vă asigura că mașina realizează fără probleme procesele de alimentare cu apă și evacuare a apei, fixați bine furtunul de evacuare.



- Conectați furtunul de evacuare la o înălțime de cel puțin 40 cm și cel mult 100 cm.
- Dacă furtunul de evacuare este ridicat după ce a fost așezat la nivelul podelei sau aproape de pământ (mai puțin de 40 cm deasupra pământului), evacuarea apei se face mai greu, iar hainele pot să rămână excesiv de ude. Respectați înălțimile descrise în figură.

- Pentru a preveni scurgerea apei reziduale înapoi în mașină și pentru a ușura evacuarea, nu introduceți capătul furtunului în apa reziduală și nu îl introduceți mai mult de 15 cm în canalizare. Dacă este prea lung, scurtați-l.
- Capătul furtunului nu trebuie îndoit, nu trebuie călcat și nu trebuie strivit între canalizare și mașină.
- Dacă furtunul este prea scurt, adăugați un furtun de prelungire original. Lungimea furtunului nu trebuie să fie mai mare de 3,2 m. Pentru evitarea scurgerilor de apă, racordul dintre furtunul de prelungire și furtunul de evacuare al produsului trebuie realizată corect, folosind un colier adecvat pentru a se evita desprinderea și scurgerile.

4.1.6 Reglarea picioarelor



ATENȚIE: Pentru ca produsul să funcționeze mai silențios și fără vibrații, acesta trebuie să fie orizontal și echilibrat pe picioarele sale. Echilibrați mașina reglându-i picioarele. În caz contrar, produsul se poate deplasa de la locul său, strivind obiecte și provocând probleme datorită vibrațiilor.

ATENȚIE: Nu utilizați unelte pentru a slăbi contrapiulițele. În caz contrar, acestea se pot deteriora.

- 1 Desfaceți manual contrapiulițele picioarelor.
- 2 Reglați picioarele până când mașina este stabilă și echilibrată.
- 3 Strângeți manual toate contrapiulițele.



4.1.7 Racordul electric

Conectați produsul la o priză împământată și protejată cu o siguranță de 16 A. Compania noastră nu își asumă responsabilitatea pentru daunele cauzate de utilizarea produsului fără împământare conformă cu reglementările locale.

- Racordul trebuie să respecte reglementările naționale.
- Cablajul circuitului prizei de alimentare trebuie să fie suficient pentru cerințele aparatului. Este recomandată utilizarea unui întrerupător cu curent diferențial rezidual (GFCI).
- Ștecherul cablului de alimentare trebuie să fie ușor accesibil după instalare.
- Dacă siguranța sau întrerupătorul existent are o capacitate mai mică de 16 amperi, apelați la un electrician calificat pentru a instala o siguranță de 16 amperi.
- Tensiunea prizei trebuie să fie identică cu tensiunea indicată în secțiunea „Specificații tehnice”.
- Nu conectați mașina folosind prelungitoare sau triplu ștechere.



ATENȚIE: Cablurile de curent deteriorate trebuie înlocuite de un agent de service autorizat.

4.1.8 Prima utilizare



Înainte de a utiliza produsul, asigurați-vă că ați făcut toate pregătirile conform instrucțiunilor din secțiunile „Instrucțiuni importante privind siguranța și mediul” și „Instalare”.

Înainte de a spăla rufe, porniți programul Curățare tambur. Dacă mașina nu este prevăzută cu acest program, aplicați metoda descrisă în secțiunea 4.4.2.



Folosiți o soluție anticalcar adecvată pentru mașini de spălat.

Este posibil ca în mașină să existe apă rămasă din timpul proceselor de control al calității. Aceasta nu afectează produsul.

4.2 Pregătirea

4.2.1 Sortarea rufelor

- Sortați rufele în funcție de material, culoare, grad de murdărire și temperatură de spălare permisă.
- Respectați întotdeauna instrucțiunile de pe etichetele rufelor.

4.2.2 Pregătirea rufelor pentru spălare

- Rufele cu accesoriile metalice precum sutienele cu armătură, cataramele curelelor sau nasturii din metal vor deteriora mașina. Îndepărtați piesele metalice sau spălați hainele într-un sac pentru rufe sau o față de pernă.
- Scoateți toate obiectele din buzunare - monede, pixuri și agrafe de birou; întoarceți buzunarele pe dos și periați-le, pe cât posibil. Aceste obiecte pot deteriora mașina sau pot cauza probleme de zgomot.
- Introduceți articolele mici precum șosetele de copii și ciorapii de damă într-un săculeț pentru rufe sau o față de pernă.
- Introduceți perdelele fără a le apăsa. Îndepărtați accesoriile perdelelor.
- Închideți fermoarele, coaseți nasturii desfăcuți, reparați rupturile.
- Produsele cu eticheta „Spălare la mașină” sau „Spălare manuală” se spală numai la un program adecvat.
- Nu spălați rufe colorate împreună cu rufe albe. Articolele de îmbrăcăminte noi și închise la culoare confecționate din bumbac eliberează o cantitate mare de colorant. Spălați-le separat.
- Petele dificile trebuie tratate corespunzător înainte de spălare. Dacă nu sunteți sigur/ă, încercați la o curățătorie.
- Utilizați doar coloranți / agenți de colorare și agenți anticalcar care sunt potriviți pentru spălarea la mașină. Respectați întotdeauna instrucțiunile de pe ambalaj.
- Spălați rufele delicate și pantalonii întorși pe dos.
- Păstrați rufele din lână de Angora în congelator câteva ore înainte de spălare. Aceasta va reduce scămoșarea.
- Rufele care au fost murdărite cu făină, praf de var, lapte praf, etc. trebuie să fie scuturate intens înainte de introducerea lor în mașină. Astfel de prafuri și pulberi de pe rufe se pot acumula în timp pe componentele interne ale mașinii și pot cauza avarii.

4.2.3 Sugestii pentru economia de energie și apă

Informațiile de mai jos vă vor ajuta să utilizați mașina într-o manieră ecologică și cu economie de energie/apă.

- Utilizați produsul la cea mai ridicată capacitate de încărcare permisă pentru programul pe care l-ați selectat, dar nu o supraîncărcați. Consultați „Tabel de programe și consum”.
- Respectați instrucțiunile privind temperatura de pe ambalajul detergentului.
- Spălați la temperaturi joase rufele cu grad redus de murdărire.
- Folosiți programe mai scurte pentru a spăla cantități mici de rufe cu grad redus de murdărire.
- Nu folosiți ciclul de prespălare și temperaturi mari pentru rufele care nu sunt foarte murdare sau pătate.
- Dacă doriți să uscați rufele în uscător, selectați viteza de centrifugare maximă recomandată pentru programul de spălare.
- Nu utilizați o cantitate de detergent mai mare decât cea recomandată pe ambalajul acestuia.

4.2.4 Încărcarea rufelor

- 1 Deschideți ușa de încărcare.
- 2 Introduceți articolele în mașină fără a le înghesui.
- 3 Închideți ușa de încărcare împingând-o până când auziți un sunet de blocare. Asigurați-vă că nu sunt rufe prinse în ușă. Ușa de serviciu este blocată în timpul programului de spălare. Ușa se va deschide imediat după ce s-a terminat ciclul de spălare. Apoi deschideți ușa de serviciu. Dacă ușa nu se deschide, aplicați soluțiile menționate pentru eroarea „Ușa de serviciu nu poate fi deschisă” în secțiunea Depanare.

4.2.5 Capacitatea corectă de încărcare

Capacitatea maximă de încărcare depinde de tipul de rufe, gradul de murdărire și de programul de spălare dorit.

Mașina reglează automat cantitatea de apă în funcție de greutatea rufelor pe care le introduceți în interior.



AVERTISMENT: Urmați informațiile din secțiunea „4.3.3 Tabel de programe și consum”. În momentul supraîncărcării, performanța de spălare a mașinii va scădea. În plus, pot apărea probleme legate de vibrații și zgomot.

4.2.6 Utilizarea detergentului și a balsamului



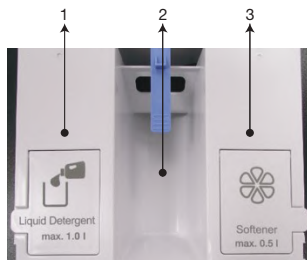
În momentul când folosiți detergent, balsam, apret, colorant, înălbitor și soluție anti-calcar pe care urmează să le adăugați în compartimentul pentru detergent nr. 2, citiți cu atenție instrucțiunile producătorului înscrise pe ambalaj și respectați cantitățile recomandate. Folosiți un recipient de dozare dacă este disponibil.

Pentru programele la care este selectată dozarea detergentului lichid, nu adăugați detergent pudră.



AVERTISMENT: Nu utilizați detergenți lichizi sau alte produse de curățare, altele decât dedurizatoarele de țesături produse pentru mașinile de spălat, pentru a înmuia hainele.

Detergent, balsam și alte substanțe de curățare



- 1- Compartiment pentru detergent lichid
- 2- Compartiment pentru detergent praf
- 3- Compartiment pentru balsam

- Adăugați detergent și balsam înainte de începerea programului de spălare.
- Introduceți punga sau bila de detergent direct între rufele din mașină.
- Nu există un compartiment pentru prespălare și nici o opțiune de prespălare.



Nu utilizați soluții de curățare cum sunt detergenții capsule vâscoși în sertarele pentru detergent sau în compartimentele de dozare.



AVERTISMENT: Închideți sertarul pentru detergent înainte de pornirea programului de spălare și nu deschideți sertarul de detergent în timpul programului.

Alegerea tipului de detergent

Tipul detergentului care trebuie folosit depinde de programul de spălare și de tipul și culoarea țesăturii.

- Utilizați detergenți diferiți pentru rufe colorate și rufe albe.
- Spălați hainele delicate numai cu detergenți speciali (detergent lichid, șampon de lână etc.) pentru haine delicate, folosind programele sugerate.
- Când spălați rufe și cuverturi în culori închise se recomandă folosirea unui detergent lichid.
- Spălați rufe din lână folosind programul sugerat și un detergent special pentru lână.
- Examinați descrierile programelor pentru a identifica programele sugerate pentru diverse textile.
- Toate recomandările cu privire la detergenți sunt valabile pentru intervalele de temperatură selectabile ale programelor.



AVERTISMENT: Folosiți doar detergenți produși special pentru mașini de spălat.

AVERTISMENT: Nu folosiți praf de săpun.

4.2.6.1 Dozare Automată

Configurarea inițială:

Porniți mașina apăsând butonul „Pornit/Oprit”. Simbolul de dozare (☺) va apărea la programele care permit dozarea detergentului. Dacă compartimentele pentru detergent lichid și balsam sunt goale sau substanțele aflate în acestea sunt sub limită, simbolul pentru dozare se va aprinde în programele ce permit dozarea.

Adăugarea detergentului lichid și a balsamului



- Trageți sertarul pentru detergent către dvs. pentru a-l deschide.



- Pentru adăugarea detergentului lichid (stânga) și a balsamului (dreapta), deschideți capacul recipientului corespunzător în sus, ca în imagine.



- La adăugarea detergentului lichid sau a balsamului, nu depășiți nivelul „Max”.
- Închideți capacul.
- Închideți sertarul pentru detergent împingându-l încet.
- Simbolul pentru detergent (☼) trebuie să rămână aprins după ce compartimentul pentru detergent a fost închis.
- Pentru rufe colorate și albe, se recomandă să turnați detergent lichid obișnuit în compartiment.



AVERTISMENT: Atunci când sertarul pentru detergent este plin cu detergent și/sau balsam:

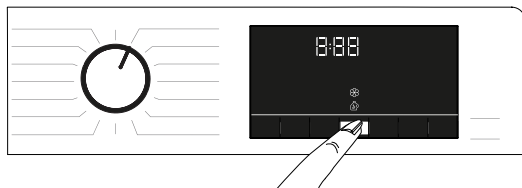
- a- Nu trageți de mașină;
- b- Nu îi modificați poziția;
- c- Nu înclinați mașina în spate sau pe o parte,

AVERTISMENT: Dacă doriți să efectuați aceste operațiuni, mai întâi trebuie să scoateți sertarul din mașină.

AVERTISMENT: Dacă doriți să porniți programul fără detergent în sertarul pentru detergent, nu uitați că trebuie să anulați dozarea detergentului lichid și să spălați rufe fără detergent pudră.

AVERTISMENT: Recipientul pentru dozarea detergentului lichid trebuie umplut numai cu detergent lichid, iar recipientul pentru dozarea balsamului numai cu balsam. Umplerea acestor compartimente cu orice alte substanțe chimice sau praf pot deteriora rufe sau mașina.

4.2.6.2 Selecție dozaj și anulare sau utilizare detergent pudră









- Pentru unele programe ale mașinii, detergentul lichid nu a putut fi selectat. În aceste cazuri, trebuie utilizat detergent praf. Pentru informații detaliate, consultați secțiunea Tabel Programe.
- După selectarea temperaturii, vitezei de centrifugare, funcției auxiliare, porniți programul cu ajutorul butonului start/pauză.
- Mașina va măsura încărcătura și va determina cantitatea de detergent în funcție de cantitatea de rufe și de funcțiile selectate. În timpul operațiunii de spălare, cantitatea de detergent folosită nu este vizibilă, ea va fi extrasă direct cu apa.

- Dacă este necesară utilizarea de detergenți pudră la programele cu sisteme de dozare a detergentului, în compartimentul pentru detergent trebuie adăugată cantitatea necesară de detergent pudră. Dacă doriți să utilizați compartimentul pentru detergent din mijloc, trebuie să anulați selecția de detergent lichid.
- Programul este pornit cu ajutorul butonului Start/Pauză. În momentul când mașina începe să se alimenteze cu apă, va trage și detergentul pudră.
- Dacă doriți să utilizați un detergent lichid ale cărui caracteristici sunt diferite de cele ale detergentului din compartimentul pentru detergent lichid, trebuie să adăugați un detergent lichid diferit în mijlocul compartimentului pentru detergent pudră din mijloc și să anulați selecția detergentului lichid.
- Balsamul va fi absorbit prin sistemul de dozare.

Simbolurile pentru detergent lichid și dozare a balsamului vor fi active sau inactive în funcție de programul selectat pe afișaj.

- Dacă simbolul pentru detergent lichid este pornit, înseamnă că dozarea detergentului lichid este activă.
- Dacă simbolul pentru balsam este pornit, înseamnă că dozarea balsamului este activă.
- Dacă simbolul pentru detergent lichid este oprit, înseamnă că puteți spăla rufele cu detergent pudră.
- Dacă simbolul pentru balsam este oprit, înseamnă că la clătire nu se va folosi balsam.

		<p>Prima poziție de pe afișaj: indică faptul că opțiunea pentru detergent lichid și balsam este activată.</p>
		<p>Dacă simbolurile pentru detergent lichid și balsam sunt active pe afișaj și dacă apăsați butonul Dozare Automată, simbolul pentru detergent lichid se va stinge, iar cel pentru balsam se va aprinde.</p>
		<p>Dacă apăsați și țineți apăsat butonul de Dozare Automată timp de 3 secunde, simbolul pentru balsam se va stinge.</p>

4.2.6.3 Când s-a(u) terminat detergentul și/sau balsamul:

- Când s-a terminat detergentul sau balsamul din compartimentul pentru detergent, pe afișaj se va aprinde „simbolul pentru dozare”. Când acest simbol se aprinde, trebuie să adăugați detergent sau balsam în compartimentul pentru dozare. Produsul se poate doza pentru 2 sau 3 cicluri din momentul în care se aprinde acest simbol.

4.2.6.4 Adăugarea de detergent și balsam în compartimentul greșit:

- Dacă detergentul sau balsamul este adăugat în compartimentul greșit, consultați punctul 4.4.1 „Curățarea sertarului de detergent”.

4.2.7 Sfaturi pentru spălare eficientă

		Haine			
		În culori deschise și albe	Colorate	Negre/În culori închise	Articole delicate/din lână/mătase
		(Intervalul de temperatură recomandat bazat pe gradul de murdărire: 40-90 °C)	(Intervalul de temperatură recomandat bazat pe gradul de murdărire: rece -40 °C)	(Intervalul de temperatură recomandat bazat pe gradul de murdărire: rece -40 °C)	(Intervalul de temperatură recomandat bazat pe gradul de murdărire: rece -40 °C)
Gradul de murdărire	Grad ridicat de murdărire (poate dificil cum ar fi iarbă, cafea, fructe și sânge.)	Poate necesita tratarea prealabilă a petelor sau prespălarea. Detergenții pulbere sau lichizi recomandați pentru rufe albe pot fi folosiți în dozele recomandate pentru rufele cu grad ridicat de murdărire. Se recomandă folosirea detergenților praf pentru curățarea petelor de argilă și pământ, precum și a petelor sensibile la înălbitori.	Detergenții praf sau lichizi recomandați pentru rufe colorate pot fi folosiți în dozele recomandate pentru rufele cu grad ridicat de murdărire. Se recomandă folosirea detergenților praf pentru curățarea petelor de argilă și pământ, precum și a petelor sensibile la înălbitori. Trebuie utilizați detergenți care nu conțin înălbitor.	Detergenții lichizi recomandați pentru rufe colorate și culori închise pot fi folosiți în dozele recomandate pentru haine cu grad ridicat de murdărire.	Se recomandă folosirea detergenților lichizi pentru rufe delicate. Rufele din lână și mătase trebuie spălate cu detergent special pentru lână.
	Grad normal de murdărire (De exemplu, urmele rămase pe guler și manșete)	Detergenții praf sau lichizi recomandați pentru rufe albe pot fi folosiți în dozele recomandate pentru haine cu grad normal de murdărire.	Detergenții pulbere sau lichizi recomandați pentru rufe colorate pot fi folosiți în dozele recomandate pentru haine cu grad normal de murdărire. Trebuie utilizați detergenți care nu conțin înălbitor.	Detergenții lichizi recomandați pentru rufe colorate și culori închise pot fi folosiți în dozele recomandate pentru haine cu grad normal de murdărire.	Se recomandă folosirea detergenților lichizi pentru rufe delicate. Rufele din lână și mătase trebuie spălate cu detergent special pentru lână.
	Grad redus de murdărire (Fără pete vizibile.)	Detergenții praf sau lichizi recomandați pentru rufe albe pot fi folosiți în dozele recomandate pentru haine cu grad redus de murdărire.	Detergenții pulbere sau lichizi recomandați pentru rufe colorate pot fi folosiți în dozele recomandate pentru haine cu grad redus de murdărire. Trebuie utilizați detergenți care nu conțin înălbitor.	Detergenții lichizi potriviți pentru rufe colorate și culori închise pot fi folosiți în dozele recomandate pentru haine cu grad redus de murdărire.	Se recomandă folosirea detergenților lichizi pentru rufe delicate. Rufele din lână și mătase trebuie spălate cu detergent special pentru lână.



Dacă trebuie folosit un detergent lichid special, puteți anula dozarea detergentului lichid și adăugați detergentul special în compartimentul pentru detergent pudră nr. 2. În acest caz, nu trebuie utilizată funcția de amănare.

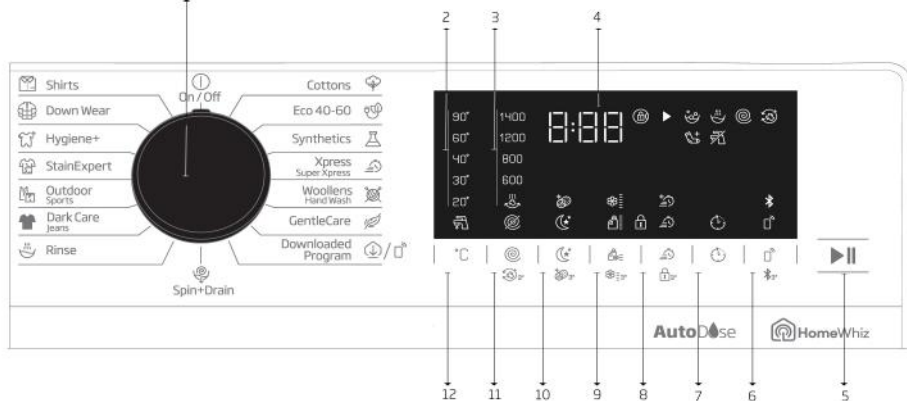
4.2.8 Timpul programului afișat

Puteți vedea durata programului pe afișajul mașinii atunci când selectați programul. În funcție de cantitatea de rufe încărcată în mașină, spuma, condițiile dezechilibrate de încărcare, fluctuațiile de alimentare cu energie electrică, presiunea apei și setările de program, durata programului se ajustează automat în timpul funcționării acestuia.

SITUAȚIE SPECIALĂ: La începutul programelor Bumbac și Bumbac Eco, va fi afișată durata pentru jumătate de cantitate. Este cea mai obișnuită metodă de utilizare. Mașina va detecta cantitatea efectivă la 20-25 de minute de la pornirea programului. În cazul în care se depășește jumătate de cantitate, durata spălării va fi reglată în consecință: durata programului se va prelungi automat. Vă puteți uita la afișaj pentru a urmări această modificare.

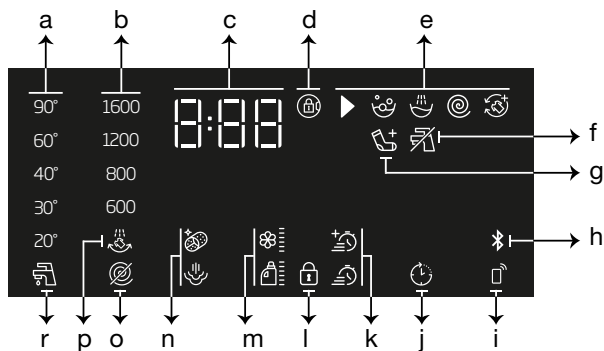
4.3 Utilizarea aparatului

4.3.1 Panou de comandă



- 1 - Buton selectare program
- 2 - Lumini nivel de temperatură
- 3 - Lumini indicatoare ale nivelului de centrifugare
- 4 - Afișaj
- 5 - Buton Pornire/Pauză
- 6 - Buton Telecomandă
- 7 - Buton reglare timp de finalizare
- 8 - Buton Funcție auxiliară 3
- 9 - Buton Funcție auxiliară 2
- 10 - Buton Funcție auxiliară 1
- 11 - Buton Reglare viteză de centrifugare
- 12 - Buton Reglare temperatură

4.3.2 Simboluri pe afișaj



- a - Indicator temperatură
- b - Indicator viteză de centrifugare
- c - Informații despre durată
- d - Simbol blocare ușă activată
- e - Indicator urmărire program
- f - Indicator lipsă apă
- g - Indicator adăugare rufe
- h - Indicator conexiune Bluetooth
- i - Indicator Telecomandă
- j - Indicator pornire întârziată activată
- k - Indicatoare funcție auxiliară 3
- l - Simbol activare blocare pentru copii
- m - Indicatoare Funcție auxiliară 2 (Simboluri dozatoare)
- n - Indicatoare Funcție auxiliară 1
- o - Indicator „fără centrifugare” (Fără centrifugare)
- p - Indicator Amânare clătire
- r - Indicator Apă rece



Imaginile utilizate în această secțiune pentru descrierea produsului sunt schematice și este posibil să nu coincidă cu produsul real.

4.3.3 Tabel cu programe și consum (pentru spălare)

RO	Programe	Greutate max. (kg)	Consum apă (l)	Consum energie (kWh)	Viteză max.	Funcții auxiliare					Interval de temperaturi selectabile °C
						Rapid+	Mod Noapte	Anti-șifonare+	Dozare automată	Selectarea balsamului	
Cottons	90	8	95	2,40	1400	•	•	•	•	•	Rece - 90
	60	8	95	1,80	1400	•	•	•	•	•	Rece - 90
	40	8	93	0,97	1400	•	•	•	•	•	Rece - 90
Eco 40-60	40 ***	8	54,0	0,990	1400				•	•	40 - 60
	40 ***	4	48,0	0,540	1400				•	•	40 - 60
	40 ***	2	38,0	0,290	1400				•	•	40 - 60
Synthetics	60	3	71	1,35	1200	•	•	•	•	•	Rece - 60
	40	3	67	0,85	1200	•	•	•	•	•	Rece - 60
Xpress / Super Xpress	90	8	66	2,20	1400	•	•	•	•	•	Rece - 90
	60	8	66	1,20	1400	•	•	•	•	•	Rece - 90
	30	8	66	0,20	1400	•	•	•	•	•	Rece - 90
Xpress / Super Xpress + Fast+	30	2	40	0,15	1400	•	•	•	•	•	Rece - 90
Woollens / Hand Wash	40	1,5	55	0,50	1200		•		•	•	Rece - 40
Gentle Care	40	3,5	55	0,72	800		•		•	•	Rece - 40
Dark Care / Jeans	40	3,5	83	0,85	1200	•	•	•	•	•	Rece - 40
Outdoor / Sport	40	3,5	55	0,50	1200				•	•	Rece - 40
Stain Expert	60	4	80	1,70	1400	•			•	•	30-60
Hygiene+	90	8	125	2,90	1400				•	•	20-90
Down Wear	60	2	89	1,30	800		•		•	•	Rece - 60
Shirts	60	3	63	1,23	800	•		•	•	•	Rece - 60
Curățare cuvă+	90	-	73	2,60	600						90
Program descărcat (Downloaded Program)*****											
Mixt	40	3,5	83	0,90	800	•	•	•	•	•	Rece - 40
Perdele	40	2	86	0,70	800				•	•	Rece - 40
Lenjerie	30	1	70	0,30	600				•	•	Rece - 30
Jucării de pluș	40	1	55	0,50	600		•		•	•	Rece - 40
Prosoape	60	1	75	1,20	800		•		•	•	Rece - 60

• : Selectabil.

*: Selectat automat, nu poate fi anulat.

*** : Selectarea Eco 40-60 cu o temperatură de 40 °C este programul de testare a performanței de spălare în conformitate cu EN 60456:2016/A11:2020 și etichetei energetice în conformitate cu Regulamentul delegat (UE) 2019/2014 al Comisiei.

***** : Aceste programe pot fi folosite împreună cu aplicația HomeWhiz. Consumul de energie poate crește la conectare.

- : A se vedea descrierea programului pentru încărcare maximă.



Funcțiile auxiliare din tabel pot varia conform modelului de mașină.

Consumul de apă și energie poate varia fiind supus schimbărilor de presiune, duritate și temperatură a apei, ale temperaturii ambientale, tipului și cantității de rufe, selectării funcțiilor auxiliare și a vitezei de centrifugare și a schimbărilor valorilor tensiunii electrice.

Puteți vedea timpul de spălare pe afișajul mașinii dumneavoastră în timp ce selectați un program. În funcție de cantitatea de rufe pe care ați încărcat-o în mașina dumneavoastră, poate fi o diferență de la 1 până la 1,5 ore între durata afișată pe afișaj și durata efectivă a ciclului de spălare. Durata va fi corectată automat imediat după ce începe programul de spălare.

„Modurile de selecție a funcțiilor auxiliare pot fi modificate de compania producătoare. Pot fi adăugate modele din noua selecție sau pot fi îndepărtate cele existente.”

„Viteza de centrifugare a mașinii poate varia în funcție de program; aceasta nu poate depăși viteza maximă de centrifugare a mașinii dumneavoastră.”

Selectați întotdeauna cea mai scăzută temperatură corespunzătoare. În ceea ce privește consumul de energie, cele mai eficiente programe sunt, în general, cele care au rezultate la temperaturi mai scăzute și cu o durată mai lungă.

Zgomotul și conținutul de umiditate rămăș sunt influențate de viteza de centrifugare: cu cât viteza de centrifugare este mai mare în faza de centrifugare, cu atât este mai mare zgomotul și cu atât este mai mic conținutul de umiditate rămăș.

Valori de consum (RO)

	Selectarea temperaturii (°C)	Turația de centrifugare (rot/min)	Capacitatea (kg)	Durata programului (hh:mm)	Consum de energie (kWh/ciclu)	Consum de apă (l/ciclu)	Temperatura de spălare (°C)	Conținut de umezeală rămasă (%)
Eco 40-60	40	1400	8	03:38	0,990	54,0	41	53
	40	1400	4	02:47	0,540	48,0	34	53
	40	1400	2	02:47	0,290	38,0	25	53
Cottons	20	1400	8	03:40	0,600	93,0	20	53
Cottons	60	1400	8	03:40	1,800	95,0	60	53
Synthetics	40	1200	3	02:25	0,850	67,0	40	40
Xpress / Super Xpress	30	1400	8	00:28	0,200	66,0	23	62

Tabelul simbolurilor

4.3.4 Selectarea programului

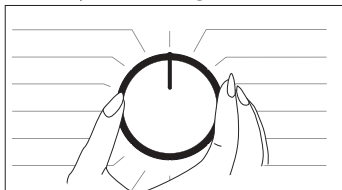
1 În conformitate cu „Tabelul de programe și consum”, selectați programul potrivit pentru cantitatea și nivelul de murdărie a rufelor.



Programarele sunt limitate la cea mai ridicată viteză de centrifugare pentru acel tip de țesătură.

În momentul în care selectați un program, întotdeauna trebuie aveți în vedere tipul materialului, culoarea, gradul de murdărie și temperatura permisă a apei.

2 Utilizați butonul **Programme Selection** pentru a selecta programul dorit.



4.3.5 Programe

• Eco 40-60

Programul Eco 40-60 poate curăța rufele din bumbac cu un grad normal de murdărie declarate lavabile la 40 °C sau la 60 °C, împreună în același ciclu, iar acest program este utilizat pentru a evalua conformitatea cu legislația UE în materie de proiectare ecologică.

Deși acest program durează mai mult decât celelalte, cu acesta economisiți o cantitate semnificativă de energie și apă. Temperatura reală a apei poate fi diferită de temperatura de spălare declarată. Când încărcați mașina cu o cantitate de rufe mai mică (de ex. ½ din capacitate sau mai puțin), perioadele din pașii programului pot deveni în mod automat mai scurte. În acest caz, consumul de energie și de apă va scădea.

• Cottons (Bumbac)

Folosiți acest program pentru spălarea rufelor rezistente din bumbac (cearșafuri, lenjerie de pat, prosoape, halate de baie, lenjerie intimă etc.). Atunci când este apăsată funcția spălare rapidă, durata programului se reduce considerabil, însă performanța de spălare reală este asigurată de mișcările de spălare intensive. Dacă nu este selectată funcția de spălare rapidă, spălarea și uscarea la performanțe superioare sunt asigurate pentru rufele foarte murdare.

• Synthetics (Sintetice)

Puteți utiliza acest program pentru a spăla tricouri, materiale sintetice /materiale cu bumbac în amestec etc. Durata programului este semnificativ mai scurtă și se asigură performanțe eficiente de spălare. Dacă nu este selectată funcția spălare rapidă, spălarea și clătirea la performanțe superioare sunt asigurate pentru rufele foarte murdare.

• Woollens / Hand Wash (Lână / Spălare manuală)

Utilizați acest program pentru a spăla îmbrăcămintea din lână. Selectați temperatura corespunzătoare care se potrivește cu eticheta articolelor dumneavoastră. Rufele dumneavoastră vor fi spălate cu mișcări delicate, pentru evitarea deteriorării.

• Hygiene+ (Igienizare+)

Utilizarea curățării cu abur la începutul programului asigură îndepărtarea mai ușoară a murdăriei. Folosiți acest program pentru rufe care necesită spălarea anti-alergică, intensă și igienizarea la temperaturi ridicate pentru o lungă perioadă de timp, cum ar fi haine pentru bebeluși, lenjerii de pat, lenjerie de corp și materiale similare din bumbac. Este asigurat un nivel ridicat de igienizare, datorită treptei de abur înaintea programului, încălzirii mai îndelungate și etapei suplimentare de clătire.

• Programul “British Allergy Foundation”

Programul a fost testat de „British Allergy Foundation - Allergy UK”, cu temperatura la 60 °C, având eficiență certificată în eliminarea bacteriilor și mucegaiului, precum și a alergenilor.



Allergy UK este marcă înregistrată a British Allergy Foundation. Marca de aprobare a fost concepută pentru a oferi îndrumări persoanelor care doresc informații privind capacitatea produsului de a scădea semnificativ cantitatea de alergeni din mediul în care este instalat, sau dacă acesta limitează/reduce/elimină alergenii. Scopul acestuia este să ofere dovezi că produsele au fost testate științific sau revizuite pentru a oferi rezultate măsurabile.

• **Down Wear (Geci cu puf)**

Utilizați acest program pentru a vă spăla hainele, vestele, jachetele etc. ce conțin puf, a căror etichetă recomandă „spălare la mașină”. Datorită profilurilor speciale de centrifugare ale acestui program, apa ajunge în golurile de aer dintre pene.

• **Spin+Drain (Stoarcere + Evacuare)**

Utilizați acest program pentru a evacua apa din mașină.

• **Rinse (Clătire)**

Utilizați acest program atunci când doriți să clătiți sau să apretați rufe separat.

• **Perdele*******

Puteți folosi acest program pentru a spăla perdele și draperii. Deoarece textura acestora de tip plasă provoacă spumarea excesivă, puneți o cantitate mică de detergent în compartimentul principal de spălare. Datorită profilului special de centrifugare al programului, perdelele și draperiile se șifonează mai puțin. Nu supraîncărcați mașina, pentru a evita deteriorarea perdelelor.



Este recomandat să introduceți detergenți speciali pentru perdele în compartimentul pentru detergent pudră, în acest program.

• **Shirts (Cămăși)**

Folosiți acest program pentru a spăla împreună cămăși din bumbac, materiale sintetice sau combinate. Acest program asigură faptul că rufele dumneavoastră se vor șifona mai puțin. La sfârșitul programului se aplică abur, pentru a asista funcția anti-șifonare. Aburul aplicat la sfârșitul programului și profilul special de centrifugare asigură reducerea șifonării cămășilor. Atunci când este selectată funcția spălare rapidă, se execută algoritmul de Pre-tratare.

• Aplicați tratamentul chimic prealabil direct pe articolele de îmbrăcăminte sau adăugați împreună cu detergentul, atunci când mașina începe alimentarea cu apă din compartimentul principal de spălare. Astfel, vă va lua mult mai puțin să obțineți performanțele pe care, în mod normal, le obțineți în ciclul de spălare obișnuit. Durata de utilizare a cămășilor dumneavoastră va fi mai lungă.

• **Xpress/Super Xpress (Rapid/Rapid 14')**

Folosiți acest program pentru a spăla rapid haine din bumbac cu un grad scăzut de murdărire. Durata programului poate fi redusă până la 14 minute atunci când este selectată funcția spălare rapidă. Atunci când este selectată funcția spălare rapidă, se pot spăla maxim 2 (două) kg de rufe.

• **DarkCare/Jeans (Culori închise/Jeans)**

Utilizați acest program pentru a păstra culoarea hainelor dvs. închise la culoare sau a blugilor. Acest program oferă o înaltă eficiență la spălare, mulțumită unei mișcări speciale a cuvei, chiar și la temperaturi scăzute. Pentru rufe de culoare închisă, este recomandat să folosiți detergent lichid sau șampon special pentru lână. Nu spălați haine delicate care conțin lână etc. cu acest program.

• **Mixt*******

Folosiți acest program pentru a spăla împreună haine sintetice și din bumbac, fără a le sorta.

• **Gentle Care (Materiale delicate)**

Puteți utiliza acest program pentru a spăla rufe delicate, cum ar fi bumbac/amestec sintetic, haine tricotate sau șosete. Mișcărilor de spălare din acest program sunt mai delicate. Setări temperatura la 20 de grade sau folosiți opțiunea Spălare la rece pentru hainele a căror culoare doriți să o păstrați.

• **Lenjerie*******

Puteți utiliza acest program pentru a spăla haine delicate sau lavabile manual, sau lenjerie de corp pentru femei. Cantitățile mici de rufe trebuie spălate într-un săculeț pentru rufe. Copicile și nasturii trebuie închise, la fel și fermoarul hainelor prevăzute cu așa ceva.

• **Outdoor / Sport (Activități în aer liber/Sport)**

Utilizați acest program pentru a spăla echipamente pentru activități în aer liber/echipamente sportive care conțin un amestec de bumbac/material sintetic, precum și haine impermeabile, cum ar fi cele din goretex. Acest program spală rufe delicat, mulțumită mișcărilor speciale de răsucire.

• Stain Expert (Protecție împotriva petelor)

Mașina are un program special de îndepărtarea a petelor, care permite eliminarea diferitelor tipuri de pete, în cel mai eficient mod. Utilizați acest program exclusiv pentru rufe de bumbac în culori rezistente. Nu spălați haine și rufe delicate, sau rufe de pe care iese culoarea, în acest program. Înainte de spălare, trebuie verificate etichetele articolelor de îmbrăcăminte (recomandate pentru cămăși de bumbac, pantaloni, pantaloni scurți, tricouri, haine pentru copii, pijamale, șorțuri, haine de masă, lenjerie de pat, huse de pilotă, fețe de pernă, prosoape de baie-plajă, prosoape, șosete, lenjerie de corp din bumbac adecvată pentru spălarea la temperaturi ridicate, timp îndelungat). Puteți utiliza un program automat de îndepărtare a petelor, pentru a spăla 24 de tipuri de pete, împărțite în trei grupuri diferite, care pot fi selectate cu butonul de setare „Quick Wash” („Spălare rapidă”). Mai jos, puteți regăsi grupele de grade de murdărire care pot fi selectate cu butonul de setare „Quick Wash” („Spălare rapidă”). În funcție de categoria de pătare aleasă, se modifică un program special de spălare pentru care durata de suspendare a clătirii, acțiunea de spălare, spălarea și clătirea sunt modificate. Mai jos, puteți regăsi categoriile de grade de murdărire care pot fi selectate cu butonul de setare „Quick Wash” („Spălare rapidă”):

Atunci când nu este selectată funcția rapidă:	Atunci când butonul "Quick Wash" este apăsat o dată	Atunci când se apasă de două ori butonul „Quick Wash”
Sweat (Transpirație)	Blood (Sânge)	Tea (Ceai)
Guler murdar	Ciocolată	Coffee (Cafea)
Aliment	Budincă	Fruit juice (Suc de fructe)
Mayonnaise (Maioneză)	Grass (Iarbă)	Ketchup (Ketchup)
Sos pentru salată	Noroi	Vin roșu
Machiaj	Egg (Ou)	Coca-Cola
Ulei de mașină	Butter (Unt)	Jam (Gem)
Baby food (Mâncare pentru bebeluși)	Curry (Curry)	Coal (Cărbune)

- Selectați programul adecvat tipului de pete.
- În categoriile de pete menționate mai sus, găsiți tipul de pată pe care doriți să îl eliminați și selectați tasta rapidă de selectare a funcției auxiliare, pentru categoria relevantă.
- Citiți cu atenție eticheta articolului de îmbrăcăminte și asigurați-vă că temperatura și viteza de centrifugare selectate sunt adecvate.

• Downloaded Program (Programe din aplicație)

Acesta este un program special care vă permite să descărcați diferite programe atunci când doriți. La început, există un program pe care-l puteți vedea implicit cu ajutorul aplicației HomeWhiz. Cu toate acestea, puteți utiliza aplicația HomeWhiz pentru a selecta un program din setul de programe prestabilite și, apoi, pentru a-l modifica.



Dacă doriți să utilizați funcțiile HomeWhiz și Control de la distanță, trebuie să selectați Descărcare program. 4.3.18 Consultați secțiunea HomeWhiz și Telecomandă, pentru mai multe detalii.

• Jucării din pluș*****

Materialele delicate ale jucăriilor din pluș trebuie spălate în programul pentru delicate datorită fibrelor și accesoriilor pe care le conțin. Programul Jucării din pluș protejează jucăriile în timpul ciclului de spălare, datorită mișcărilor delicate de spălare și profilului de centrifugare. Se recomandă utilizarea unui detergent lichid.



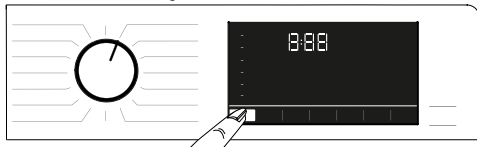
Jucăriile fragile cu suprafețe dure nu trebuie spălate la mașină, în nicio situație.

Jucăriile nu trebuie spălate împreună cu rufe obișnuite, deoarece pot deteriora hainele.

• Prosoape*****

Utilizați acest program pentru a spăla rufe din bumbac durabile, cum ar fi prosoapele. Introduceți prosoapele în mașină având grijă să nu atingă garnitura hubloului sau geamul.

4.3.6 Selectarea temperaturii



În momentul în care este selectat un nou program, temperatura recomandată pentru program apare pe indicatorul de temperatură. Este posibil ca valoarea de temperatură recomandată să nu fie temperatura maximă care poate fi selectată pentru programul relevant.

Apăsați pe butonul **Reglare temperatură** pentru a modifica temperatura. Temperatura va scădea treptat.



Nu se poate face nicio modificare în programele în care reglarea temperaturii nu este permisă.

De asemenea, puteți schimba temperatura după ce începe ciclul de spălare. Acest lucru se poate face dacă etapele spălării permit. În caz contrar, nu puteți realiza această modificare.



Dacă mergeți la opțiunea de spălare și apăsați din nou butonul Reglare temperatură, temperatura maximă recomandată pentru programul selectat va fi afișată. Pentru scăderea temperaturii, apăsați pe butonul pentru reglarea temperaturii.

4.3.7 Selectarea vitezei de centrifugare



În momentul în care un program nou este selectat, viteza de centrifugare recomandată pentru programul selectat este afișată pe indicatorul **Viteză de centrifugare**.



Este posibil ca viteza de centrifugare recomandată să nu fie cea mai mare valoare care poate fi selectată pentru programul respectiv.

Apăsați pe butonul **Reglare viteză de centrifugare** pentru a modifica viteza de centrifugare. Viteza de centrifugare va scădea treptat.

Apoi, în funcție de modelul mașinii, opțiunile Amânare clătire ☹ și Fără centrifugare ☹ vor apărea pe afișaj. Dacă nu veți descărca hainele imediat după terminarea programului, puteți utiliza funcția **Amânare clătire** să păstrați rufe în apa de clătire finală, pentru a preveni șifonarea acestora, atunci când nu există apă în mașină.

Această funcție permite menținerea rufelor în ultima apă de clătire.

Dacă doriți să centrifugați rufe după funcția Amânare clătire:

- Reglați **viteza de centrifugare**.

- Apăsați butonul **Pornire/Pauză/Anulare**. Programul va reporni. Mașina va evacua apa și va centrifuga rufe.

Dacă doriți să evacuați apa la finalul programului fără centrifugare, utilizați funcția **Fără centrifugare**.



Nu se poate face nicio modificare în programele în care viteza de centrifugare nu este permisă.

Dacă treptele de spălare permit, puteți schimba viteza de centrifugare începerea ciclului de spălare. În caz contrar, nu puteți realiza această modificare.

Amânare clătire

Dacă nu veți descărca hainele imediat după terminarea programului, puteți utiliza funcția Amânare clătire să păstrați rufe în apa de clătire finală, pentru a preveni șifonarea acestora, atunci când nu există apă în mașină. Apăsăți butonul Pornire/Pauză după acest proces dacă doriți să goliți apa fără centrifugarea rufelor. Programul va fi reluat din punctul în care a rămas, va fi evacuată apa, apoi se va încheia.

Dacă doriți să centrifugați rufe ținute în apă, reglați viteza de centrifugare și apăsați butonul Pornire/Pauză. Programul va reporni. Apa va fi evacuată, încărcătura va fi centrifugată iar programul se va încheia.

4.3.8 Selectarea funcției auxiliare



Selectați funcțiile auxiliare dorite înainte de începerea programului. Atunci când este selectat un program, simbolurile funcțiilor auxiliare selectate cu acesta vor fi activate.



Dacă apăsați tasta pentru o funcție auxiliară care nu poate fi selectată cu programul curent, mașina de spălat va emite un avertisment sonor.

De asemenea, simbolurile funcțiilor auxiliare selectate pentru programul în desfășurare vor rămâne aprinse după începerea ciclului de spălare.



Unele funcții nu pot fi selectate împreună. Dacă o funcție auxiliară secundară intră în conflict cu prima funcție selectată înainte de pornirea mașinii, prima funcție selectată va fi anulată iar selectarea funcții auxiliare va rămâne activă. De exemplu, dacă doriți să selectați Quick Wash (Spălare rapidă) după selectarea Extra Water (Apă suplimentară), opțiunea Extra Water (Apă suplimentară) va fi anulată, dar Quick Wash (Spălare rapidă) va rămâne valabilă.

O funcție auxiliară care nu este compatibilă cu programul nu poate fi selectată. (Consultați „Tabelul de programe și consum”)

Unele programe au funcții auxiliare care trebuie utilizate împreună cu programul selectat. Această funcție nu poate fi anulată. Cadrul funcției auxiliare nu va fi iluminat, numai zona interioară va fi iluminată.

4.3.8.1. Funcții auxiliare

• Rapid+

După selectarea unui program, puteți apăsa butonul Spălare rapidă, pentru a reduce durata programului. La unele programe, timpul poate fi scurtat cu peste 50%. Cu toate acestea, algoritmul modificat oferă performanțe bune de spălare.

Deși depinde de program, dacă apăsați butonul Spălare rapidă o dată, timpul programului se va reduce până la un anumit nivel. Apăsăți același buton pentru a doua oară, pentru a reduce timpul până la nivelul minim. Pentru rezultate mai bune la spălare, nu utilizați butonul Spălare rapidă pentru haine foarte murdare. Pentru rufe cu grad mediu și ușor de murdărire, utilizați butonul Spălare rapidă pentru scurtarea timpului programului.

• Mod Noapte

Utilizați pentru a spăla rufe din bumbac cu un consum mai mic de energie și în mod silențios. Pașii de centrifugare sunt anulați pentru o spălare silențioasă, iar ciclul se încheie cu pasul Amânare clătire. După finalizarea programului, executați ciclul de centrifugare pentru a centrifuga rufe.

• Dozare automată

Cu această tastă funcțională auxiliară, puteți schimba preferințele de detergent și dozare. Pentru informații detaliate, a se vedea 4.2.6.2 „Selectarea și anularea dozei sau utilizarea detergentilor sub formă de pudră”.

• Control de la distanță

Puteți utiliza acest buton pentru funcție auxiliară pentru a conecta produsul la dispozitivele inteligente. Pentru informații detaliate, consultați 4.3.15 HomeWhiz și funcțiile de control la distanță Telecomandă.

• Program Specializat

Această funcție auxiliară poate fi utilizată pentru programele de spălare a rufelor din bumbac și sintetice, numai cu aplicația HomeWhiz. Atunci când este activată această funcție auxiliară, puteți adăuga programului până la 4 pași auxiliari de clătire. Puteți selecta și utiliza unele funcții auxiliare chiar dacă nu se regăsesc la produsul dvs. Puteți mări și micșora perioada de timp pentru rufe din bumbac și cele sintetice într-un interval sigur.



Atunci când este selectată funcția auxiliară Specialised Programme, performanțele de spălare și consumul de energie vor fi diferite de valoarea indicată.

• Setare dozare automată

Această funcție poate fi utilizată numai cu aplicația HomeWhiz. Cu această funcție, cantitățile de dozare ale detergentului lichid și ale agentului de înmuiere sunt modificate. Pentru toate programele, dozarea va fi efectuată pe baza celor mai recente setări pe care le-ați selectat până când selectați o nouă setare

4.3.8.2 Funcții/Programe selectate prin apăsarea tastelor de funcție timp de trei secunde

• Curățarea cuvei 3"

Apăsați și țineți apăsat butonul Funcției auxiliare 1 timp de 3 secunde pentru a selecta programul. Utilizați acest program regulat (o dată la fiecare 1-2 luni) pentru a curăța cuva și a întreține igiena mașinii. Aburul se aplică înainte de program, pentru a îmuia reziduurile din cuvă. Rulați programul cu mașina complet goală. Pentru rezultate mai bune, puneți pulbere anti-calcar pentru mașini de spălat în compartimentul pentru detergent nr. „2”. După terminarea programului, lăsați ușa de încărcare întredeschisă, astfel încât interiorul mașinii să se usuce.



Acesta nu este un program de spălare. Acesta este un program de întreținere.

Nu rulați programul când există obiecte în mașină. Dacă încercați să faceți acest lucru, mașina va detecta automat încărcătura din interior și va abandona programul.

• Anti-șifonare+ 3"

Dacă țineți apăsat butonul de selectare a centrifugării timp de 3 secunde, această funcție va fi selectată, iar lumina de monitorizare a programului aferent se va aprinde. Atunci când această funcție este selectată, cuva se va roti până la opt ore, pentru prevenirea șifonării hainelor, la sfârșitul programului. În orice moment în acest interval de opt ore, puteți anula programul și descărca mașina. Apăsați butonul de selectare a funcției sau butonul pornit/oprit al mașinii pentru anularea funcției. Lumina de monitorizare a programului va rămâne aprinsă până când funcția este anulată sau etapa este dusă până la capăt. Dacă funcția nu poate fi anulată, va fi activă și în ciclurile de spălare ulterioare.

• Selectarea balsamului 3"

Apăsați și mențineți apăsat butonul Funcție auxiliară (dozare automată) 2 timp de 3 secunde pentru a selecta această funcție. Dacă selectați această funcție în timp ce simbolul balsamului este activ pe ecran, balsamul se va opri. Dacă selectați această funcție în timp ce simbolul balsamului este inactiv pe afișaj, balsamul se va aprinde.

• Blocare pentru copii 3"

Folosiți funcția Blocare pentru copii pentru a evita modificarea setărilor de către copii. Astfel, puteți evita orice modificări aduse unui program care rulează.



Arunci când este activată funcția Blocare pentru copii, puteți apăsa butonul Pornit/Oprit pentru a porni sau opri mașina. Programul este reluat atunci când porniți mașina din nou.

Veți auzi un avertisment dacă butoanele sunt apăstate în timp ce este activată funcția de Blocare pentru copii. Avertismentul sonor va fi anulat dacă butoanele sunt apăstate de cinci ori consecutiv.

Pentru a activa funcția Blocare pentru copii:

Apăsați și mențineți butonul funcției auxiliare 3 timp de 3 secunde. Odată ce numărătoarea inversă "3-2-1" este finalizată pe ecran, simbolul de blocare pentru copii se va activa. Când este afișat acest avertisment, puteți elibera butonul **Funcție auxiliară 3**.

Pentru a dezactiva funcția Blocare pentru copii:

Apăsați și mențineți butonul funcției auxiliare 3 timp de 3 secunde. Odată ce numărătoarea inversă "3-2-1" este finalizată pe ecran, simbolul de blocare pentru copii se va dezactiva.

• Bluetooth

Puteți utiliza butonul funcției de conectare prin Bluetooth pentru a asocia mașina cu dispozitivul dvs. inteligent. Astfel, puteți utiliza dispozitivul inteligent pentru a primi informații despre mașină și a o controla.

Pentru a activa Bluetooth:

Mențineți apăsat butonul funcției Telecomandă timp de 3 secunde. Veți vedea numărătoarea inversă "3-2-1" și simbolul Bluetooth se va activa. Eliberați butonul **funcției Telecomandă**. Pictograma Bluetooth se va aprinde intermitent, în timp ce produsul se va asocia cu dispozitivul inteligent. Dacă este reușită conectarea, lumina pictogramei va rămâne aprinsă.

Pentru a dezactiva funcția Bluetooth:

Mențineți apăsat butonul funcției Telecomandă timp de 3 secunde. Veți vedea numărătoarea inversă "3-2-1" și simbolul Bluetooth se va opri.



Trebuie să încheiați mai întâi configurarea aplicației HomeWhiz pentru ca funcția Bluetooth să fie activată. După configurare, dacă apăsați butonul funcției Telecomandă, în timp ce butonul este în poziția Descărcare program/Telecomandă, conexiunea Bluetooth va fi activată automat.

4.3.9 Timp de finalizare

Afișaj timp

Atunci când programul rulează, timpul rămas până la finalul programului va fi afișat în ore și minute, de exemplu „01:30”.



Timul programului poate diferi de valorile din „Tabelul de program și consum” depinzând de presiunea, duritatea și temperatura apei, temperatura ambientală, cantitatea și tipul de rufe, funcțiile auxiliare selectate și schimbările de valoare ale tensiunii normale.

Împreună cu funcția **Timp de finalizare**, pornirea programului poate fi întârziată până la 24 de ore. După ce apăsați butonul **Timp de finalizare**, este afișat timpul estimat până la finalizarea programului. Dacă este setat un **Timp de finalizare**, lumina indicatoare pentru **Timpul de finalizare** se va aprinde.



Pentru a vă asigura că funcția End Time este activată, iar programul se termină la sfârșitul duratei definite, trebuie să apăsați **Pornire / Pauză** după setarea duratei.



Dacă doriți să anulați funcția Ora de încheiere, rotiți butonul în poziția **pornit/oprit**.



Dacă activați funcția End Time, nu adăugați detergent lichid în compartimentul de detergent pudră 2. Petele ar putea să rămână pe haine.

- 1 Deschideți ușa de încărcare, introduceți rufe și adăugați detergentul etc.
- 2 Selectați programul de spălare, temperatura, viteza de centrifugare și funcțiile auxiliare, dacă sunt necesare.
- 3 Apăsați butonul **Timp de finalizare** pentru a seta **timpul de finalizare** dorit.
- 4 Apăsați butonul **Pornire/Pauză**. Începe numărătoarea inversă. Semnul „:” din mijlocul timpului de finalizare de pe afișaj începe să apară intermitent.



Ușa de încărcare va fi blocată în timp ce ora de încheiere este activată.

În timpul numărării inverse End Time, puteți adăuga rufe în mașină. (Consultați 4.3.12). La finalizarea numărării inverse, indicatorul End Time se stinge, ciclul de spălare începe și timpul pentru programul selectat apare pe afișaj.

Când se selectează End Time (Ora de încheiere), ora afișată pe afișaj este ora de încheiere.

4.3.10 Pornirea unui program

1 Apăsați butonul **Pornire/Pauză** pentru a începe programul.



2 Lumina butonului **Pornire/Pauză** care este oprit, se va aprinde acum pentru a indica faptul că programul a început.

3 Ușa de încărcare va fi blocată. După blocarea ușii de încărcare, pe afișaj va apărea simbolul de blocare a ușii.

4 Indicatoarele luminoase de urmărire ale programului de pe afișaj arată etapa curentă a programului.



4.3.11 Blocarea ușii de încărcare

Ușa de încărcare a mașinii are un sistem de blocare care împiedică deschiderea ușii de încărcare în cazul în care nivelul apei este inadecvat.

Când ușa este blocată, va fi afișat simbolul "Ușă blocată".



Dacă este selectată funcția Telecomandă, ușa va fi blocată. Pentru a deschide ușa, trebuie să apăsați butonul Pornire de la distanță sau să schimbați poziția programului pentru a dezactiva funcția Pornire de la distanță.

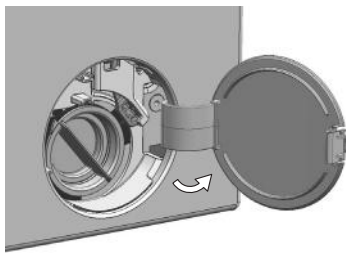
Deschiderea ușii de încărcare în caz de pană de curent:



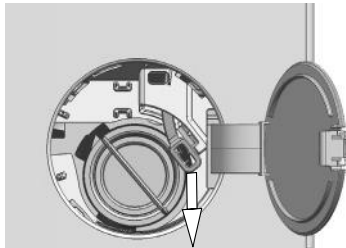
În caz de pană de curent, puteți folosi mânerul de urgență al ușii de încărcare de sub capacul filtrului pompei, pentru a deschide manual ușa de încărcare.



AVERTISMENT: Înainte de a deschide ușa de încărcare, asigurați-vă că nu există apă în interiorul mașinii, pentru a evita inundarea.



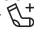
- Opriti și scoateți aparatul din priză.
- Deschideți capacul filtrului pompei.

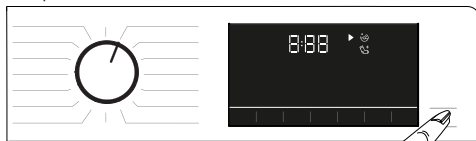


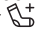
- Scoateți mânerul de siguranță al ușii de încărcare din spatele capacului filtrului cu o unealtă.
- Deschideți ușa de încărcare trăgând mânerul de siguranță a ușii de încărcare în jos.
- Dacă ușa de încărcare nu este deschisă, încercați să trageți din nou mânerul în jos.
- După deschiderea ușii de încărcare, aduceți mânerul de siguranță a ușii de încărcare în poziția inițială.

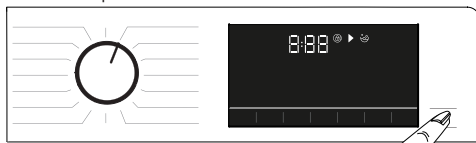
4.3.12 Modificarea selecțiilor după începerea programului

Adăugarea rufelor după începerea programului

Când apăsați butonul **Pornire / Pauză** dacă nivelul de apă din interiorul mașinii este adecvat (dacă pictograma de adăugare a rufelor  este pornită), încuietoarea ușii va fi dezactivată și ușa se va deschide, astfel încât să puteți adăuga rufe. Atunci când blocarea ușii este dezactivată, simbolul blocării ușii de pe afișaj va dispărea. După adăugarea rufelor, închideți ușa și apăsați din nou **Pornire/Pauză** pentru a continua ciclul de spălare.



Când apăsați **Pornire / Pauză**, dacă nivelul apei din mașină nu este suficient (dacă pictograma de adăugare a rufelor  este dezactivată), încuietoarea ușii nu va fi dezactivată, iar simbolul de blocare a ușii va fi afișat în continuare pe ecran.



Dacă temperatura apei din interiorul mașinii este peste 50 °C, nu puteți dezactiva blocarea ușii chiar dacă nivelul apei este adecvat.

Comutarea mașinii în modul pauză:

Apăsați butonul **Pornire / Pauză** pentru a comuta mașina în modul pauză. Simbolul Start / Pause (Pornire/Pauză) va clipi pe afișaj.



Modificarea selecției programului după începerea programului:

Dacă opțiunea Child Lock (Blocare pentru copii) nu este activată, puteți schimba programul rotind butonul de selectare a programului în timp ce programul curent rulează. Această acțiune va anula programul curent.



Programul selectat va porni de la început.

Modificarea funcției auxiliare, a vitezei de centrifugare și temperaturii

În funcție de treapta la care a ajuns programul, puteți anula sau activa funcțiile auxiliare. Consultați, „Selectarea funcțiilor auxiliare”.

De asemenea, puteți modifica setările de viteză și temperatură. Consultați, „Selectare viteză centrifugare” și „Selectare temperatură”.



Dacă temperatura apei din mașină este mare sau dacă nivelul apei depășește linia de pe ușa, ușa de încărcare nu se va deschide.

4.3.13 Anularea programului

Programul va fi anulat dacă butonul de selectare a programului este comutat la alt program sau dacă mașina este oprită și pornită de la acest buton.



Programul nu va fi anulat dacă rotiți butonul de selectare a programului în timp ce funcția de blocare pentru copii este activată. Mai întâi trebuie să anulați funcția Blocare pentru copii.

Dacă doriți să deschideți ușa de încărcare după ce ați anulat programul, dar nu este posibil să o deschideți deoarece nivelul apei din mașină este deasupra pragului de deschidere al ușii, rotiți butonul Selectare program către programul Evacuare + Centrifugare și evacuați apa din mașină.

4.3.14 Finalizarea programului

Când programul se finalizează, se afișează simbolul End.

Dacă nu apăsați nici un buton timp de 10 minute, mașina va comuta în modul ÎNCHIS. Afișajul și toți indicatorii sunt stinse.

Pașii finalizați ai programului vor fi afișați dacă apăsați orice buton.

4.3.15 Funcții HomeWhiz și Telecomandă.

Aplicația HomeWhiz vă permite să vă utilizați dispozitivul inteligent pentru a verifica mașina de spălat și a obține informații despre aceasta. Cu ajutorul aplicației HomeWhiz, vă puteți utiliza dispozitivul inteligent pentru a efectua diverse proceduri care pot fi realizate și direct pe mașină. În plus, puteți utiliza unele funcții numai cu ajutorul funcției HomeWhiz.

Trebuie să descărcați aplicația HomeWhiz din magazinul de aplicații al dispozitivului dvs. inteligent pentru a utiliza funcția Bluetooth a mașinii.

Asigurați-vă că dispozitivul inteligent este conectat la Internet pentru a putea descărca aplicația.

Dacă este prima oară când folosiți această aplicație, urmați instrucțiunile de pe ecran pentru a finaliza procedura de înregistrare a utilizatorului. Odată finalizată procedura de înregistrare, puteți utiliza toate produsele cu funcția HomeWhiz de acasă pe acest cont.

Puteți apăsa pe „Adaugă/Elimină aparat” din aplicația HomeWhiz pentru a vedea produsele asociate contului dvs. Puteți asocia aceste produse pe această pagină.

După instalarea aplicației, funcția HomeWhiz va permite mașinii să vă trimită notificări push prin intermediul dispozitivului inteligent.



Pentru a utiliza funcția HomeWhiz, asigurați-vă că aplicația este instalată pe dispozitivul inteligent și că mașina de spălat este asociată cu dispozitivul dvs. inteligent prin Bluetooth. Dacă mașina de spălat nu este asociată cu dispozitivul inteligent, funcționează asemenea unui aparat care nu dispune de caracteristica HomeWhiz.

Produsul va funcționa conform asocierii cu dispozitivul inteligent prin Bluetooth. Verificările efectuate asupra aplicației vor fi activate prin această asociere. Din acest motiv, semnalul Bluetooth dintre produs și dispozitivul inteligent trebuie să fie suficient de puternic.

Vizitați www.homewhiz.com pentru a vedea versiunile pentru Android și iOS compatibile cu aplicația HomeWhiz.



AVERTISMENT: Toate măsurile de siguranță descrise în secțiunea **"INSTRUCȚIUNI GENERALE DE SIGURANȚĂ"** din manualul de utilizare se aplică și funcționării la distanță prin intermediul funcției HomeWhiz.

4.3.15.1 Configurarea aplicației HomeWhiz

Pentru ca aplicația să ruleze, produsul dvs. și aplicația HomeWhiz trebuie să fie conectate. Pentru a stabili această conexiune, urmați pașii de mai jos pentru configurarea atât pe produsul dvs., cât și pe aplicația HomeWhiz.

- Dacă adăugați un aparat pentru prima oară, apăsați pe butonul „Adăugare/Eliminare Aparat” al aplicației HomeWhiz. Apoi, apăsați pe „Apăsați aici pentru a configura noul aparat”. Urmăriți pașii de mai jos, precum și instrucțiunile de pe aplicația HomeWhiz, pentru a încheia configurarea.
- Pentru a începe procedura de configurare, asigurați-vă că mașina este oprită. Apăsați și mențineți apăsat butonul Temperatură și butonul funcției Telecomandă simultan, timp de 3 secunde, pentru a comuta mașina în modul de configurare HomeWhiz.



- Când aparatul este în modul de configurare HomeWhiz, veți vedea o animație pe afișaj, iar pictograma Bluetooth se va aprinde intermitent, până când mașina se asociază cu dispozitivul inteligent. În acest mod, numai butonul programului este activat. Celelalte butoane sunt dezactivate.



- Pe ecranul de pe aplicație, selectați mașina de spălat dorită și apăsați pe Următorul.
- Citiți instrucțiunile de pe ecran, până când HomeWhiz vă va întreba despre produsul pe care doriți să-l conectați la dispozitiv.
- Reveniți la aplicația HomeWhiz și așteptați până când configurarea este finalizată. După finalizarea configurării, dați un nume mașinii de spălat și confirmați. Acum, puteți apăsa pe ecran pentru a vedea produsul pe care l-ați adăugat la aplicația HomeWhiz.



Dacă nu puteți finaliza configurarea cu succes în 5 minute, mașina de spălat rufe se va opri automat. În acest caz, va trebui să reluați de la început procedura de configurare. Dacă problema persistă, contactați Agentul de Service Autorizat.

Puteți utiliza mașina de spălat cu mai multe dispozitive inteligente. Pentru aceasta, descărcați aplicația HomeWhiz și pe celălalt dispozitiv inteligent. Când lansați aplicația, va fi nevoie să vă conectați cu contul pe care l-ați creat anterior și pe care l-ați asociat mașinii dvs. de spălat. În caz contrar, citiți „Configurarea mașinii de spălat conectată la contul altei persoane”.



Este posibil ca aplicația HomeWhiz să vă solicite să introduceți numărul produsului, specificat pe eticheta acestuia. Eticheta produsului se găsește pe partea interioară a ușii produsului. Numărul produsului este scris pe această etichetă.



4.3.15.2 Configurarea unei mașini de spălat conectate la contul altei persoane

Dacă mașina de spălat pe care doriți să o utilizați a fost introdusă anterior în sistem pe contul altei persoane, trebuie să stabiliți o conexiune nouă între aplicația dvs. HomeWhiz și aparat.

- Descărcați aplicația HomeWhiz pe noul dispozitiv inteligent pe care doriți să-l utilizați.
- Creați un cont nou și conectați-vă din aplicația HomeWhiz.
- Urmăriți pașii din Configurarea HomeWhiz (4.3.15.1 Configurare HomeWhiz) pentru a efectua configurarea.



Întrucât funcțiile HomeWhiz și Telecomandă ale produsului dvs. funcționează prin asociere via Bluetooth, produsul poate fi acționat numai de o singură aplicație HomeWhiz la un moment dat.

4.3.15.3 Utilizarea funcției Telecomandă

După configurarea HomeWhiz, funcția Bluetooth va porni automat. Pentru a activa și dezactiva conexiunea Bluetooth, consultați 4.3.8.2 Bluetooth 3”.

Dacă închideți și porniți mașina în timp ce funcția Bluetooth este activată, se va reconecta automat. Dacă dispozitivul asociat iese din raza de acoperire, conexiunea Bluetooth se oprește automat. Din acest motiv, va trebui să reporniți Bluetooth-ul, dacă doriți să utilizați funcția Telecomandă.

Puteți verifica simbolul Bluetooth de pe ecran pentru a monitoriza starea conexiunii dvs. Dacă simbolul apare, înseamnă că este stabilită conexiunea Bluetooth. Dacă simbolul este stabilit, produsul încearcă să se conecteze. Dacă simbolul este oprit, nu aveți conexiune.



AVERTISMENT: Atunci când conexiunea Bluetooth este activată pe produsul dvs., funcția Telecomandă va putea fi selectată.

Dacă funcția Telecomandă nu poate fi selectată, verificați statusul conexiunii. Dacă nu funcționează conexiunea, repetați setările de configurare inițiale ale aparatului.

AVERTISMENT: Din motive de securitate, ușa produsului va rămâne blocată până când funcția Control de la distanță este activată, independent de modul de operare. Dacă doriți să deschideți ușa produsului, va trebui să rotiți butonul de selectare a programului sau să apăsați tasta de control de la distanță pentru a dezactiva funcția de control de la distanță.

Atunci când doriți să vă controlați mașina de spălat rufe de la distanță, trebuie să activați funcția Telecomandă apăsând pe butonul Telecomandă în timp ce butonul de selectare a programelor este în poziția Descărcare program/ Telecomandă pe panoul de comandă. După accesarea produsului, veți vedea un ecran similar celui de mai jos.



Atunci când este activată funcția Telecomandă, puteți numai să opriți mașina și să urmăriți statusul mașinii de spălat. De asemenea, toate funcțiile în afară de blocarea pentru copii pot fi gestionate prin aplicație.

Puteți urmări dacă funcția Telecomandă este pornită sau oprită cu ajutorul indicatorului de funcție de pe buton. Dacă funcția Telecomandă este oprită, toate operațiunile sunt gestionate de la mașina de spălat și se permite numai monitorizarea statusului din aplicație.

Dacă funcția Telecomandă nu poate fi activată, veți auzi un avertisment după apăsarea butonului. Acest lucru se poate întâmpla dacă produsul este pornit sau dacă nu este nici un produs asociat prin Bluetooth. De exemplu, cazurile în care setările Bluetooth sunt oprite sau ușa mașinii de spălat este deschisă.

Când activați această funcție la mașina de spălat, respectiva funcție va rămâne pornită, cu excepția anumitor cazuri, ceea ce vă permite să vă controlați mașina de spălat rufe de la distanță, prin Bluetooth.

În anumite cazuri, se dezactivează singură din motive de siguranță:

- Atunci când se întrerupe alimentarea electrică, în timpul funcționării mașinii de spălat.
- Când este răsucit butonul programului pentru a selecta alt program sau când produsul este oprit.

4.3.15.4 Remedierea defecțiunilor

Urmați pașii de mai jos dacă aveți probleme cu controlul sau cu conexiunea. Observați dacă problema persistă sau nu, după luarea măsurii respective. Dacă problema nu este rezolvată, procedați astfel.

- Verificați dacă dispozitivul smart este conectat la rețeaua de acasă corespunzătoare.
- Reporniți aplicația produsului.
- Opriți Bluetooth-ul și reporniți-l prin panoul de comandă al utilizatorului.
- Dacă nu funcționează conexiunea urmând pașii de mai sus, repetați setările de configurare inițiale ale mașinii de spălat.

Dacă problema persistă, contactați un agent de service autorizat.

4.4 Întreținerea și curățarea

Durata de viață a mașinii de spălat se mărește și problemele care apar în mod frecvent se vor reduce dacă mașina este curățată la intervale regulate.

4.4.1 Curățarea sertarului pentru detergent

Când trebuie efectuată curățarea

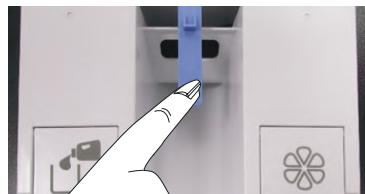
- Dacă observați detergent sau balsam întărit ori vâscos atunci când deschideți capacul recipientului de dozare,
- Dacă nu sunteți mulțumit de rezultatele spălării (este posibil ca detergentul sau balsamul să nu fie absorbit în mediul de spălare dacă este întărit),
- Dacă nivelul lichidelor din compartiment nu scade pentru mult timp, deși nu ați adăugat detergent sau balsam, iar dozarea este selectată,
- Dacă doriți să schimbați agenții de spălare pe care i-ați adăugat în compartiment (de exemplu, dacă nu sunteți mulțumit de detergent și nu doriți să îl folosiți) sau ați greșit atunci când ați adăugat agenții (de exemplu, dacă ați adăugat detergent în compartimentul pentru balsam sau balsam în compartimentul pentru detergent),
- Dacă urmează să adăugați detergent sau balsam de la o altă marcă decât cea pe care o folosiți în mod normal,
- Dacă adăugați un agent de spălare de alt tip (de exemplu, dacă adăugați detergent pentru rufe colorate când în compartiment există detergent pentru rufe albe),
- Dacă adăugați un agent de spălare cu o concentrație diferită (Pentru a nu irosi detergentul vechi, îl puteți adăuga în compartimentul pentru detergent pudră la următoarea spălare și apoi selectați „detergent pudră activ” de pe afișaj.),
- Dacă noul balsam pe care urmează să îl adăugați are aceleași caracteristici, dar un parfum diferit (nu uitați că dacă adăugați noul balsam fără a curăța resturile din cel vechi, amestecul va da un miros diferit),
- Dacă nu veți folosi produsul pentru mult timp (de exemplu, atunci când mergeți la casa de vacanță și vă întoarceți - peste 3 luni sau mai mult) (agentul de spălare se poate îngroșa și se va întări în cele din urmă, caz în care este posibil ca sistemul să nu mai poată realiza dozarea, chiar dacă afișează că sunt pline compartimentele.)

Curățare:

Înainte de curățare, apăsați butonul Pornit/Oprit pentru a opri mașina și deconectați-o.



Vă recomandăm să purtați o mănușă pentru a evita contactul cu detergentul atunci când îl veți scoate din sertarul de detergent sau cu alți agenți de spălare.



- Apăsați componenta albastră din mijlocul sertarului de detergent, apoi trageți sertarul spre dvs. pentru a-l scoate.



- Scoateți furtunul de evacuare situat în spatele sertarului.
- Gaura din spatele compartimentul pentru detergent care va fi golit se pune deasupra unui recipient.
- Împingeți ușor furtunul de evacuare în fanta din spatele compartimentului pentru detergent.
- Detergentul începe să curgă în recipient.
- Repetați același proces și pentru balsam.



- Folosiți o șurubelniță plată pentru a înlătura clemele de prindere ale capacului superior al sertarului de detergent (există 6 clemele în total: două pe partea dreaptă a sertarului, două pe stânga și două în spate) și spălați sertarul pe interior.
- După spălare, re poziționați capacul la locul lui. Asigurați-vă că toate clemele sunt prinse bine. Dacă acestea nu sunt poziționate corect, există posibilitatea ca lichidele să curgă sau ca sertarul de detergent să se blocheze sau să se miște cu dificultate pe șine. Din această cauză, asigurați-vă că aceste clemele sunt prinse bine.
- Prindeți furtunul de evacuare în fanta din spatele sertarului.
- Poziționați sertarul la locul lui, având grijă la fantă și la șine, iar apoi împingeți-l ca să se închidă. După adăugarea detergentului și a balsamului, acestea vor putea fi utilizate în programe cu funcția de dozare.

4.4.2 Curățarea ușii de serviciu și a cuvei

Pentru mașinile cu un program de curățare a cuvei, consultați secțiunea Utilizarea mașinii - Programe.



Repetati procesul de Curățare cuvă la fiecare 2 luni.

Folosiți o soluție anti-calcar adecvată pentru mașini de spălat.



După fiecare spălare, asigurați-vă că în mașină nu au rămas substanțe străine.

Dacă orificiile din burduf indicate în figură sunt înfundate, defunđați-le cu o scobitoare.

Obiectele metalice străine vor provoca pete de rugină în cuvă. Curățați petele de pe suprafața cuvei folosind substanțe de curățare pentru oțel inoxidabil. Nu folosiți bureți de oțel sau sârmă. Acestea vor deteriora suprafețele vopsite, cromate și din plastic.

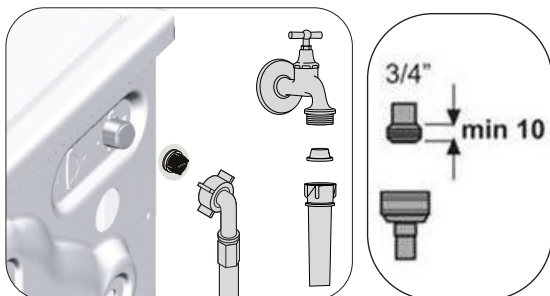
4.4.3 Curățarea corpului și panoului de comandă

Ștergeți carcasa mașinii cu apă cu săpun sau detergenți gel neconcentrați și necorozivi, după caz, și uscați-o cu un material textil moale.

Pentru curățarea panoului de control, utilizați doar un material textil moale și umed.

4.4.4 Curățarea filtrelor de alimentare cu apă

Există un filtru la capătul fiecărei valve de admisie a apei, montată în partea posterioară a mașinii și, de asemenea, la capătul fiecărui furtun de admisie a apei unde acestea se conectează la robinet. Aceste filtre previn intrarea în mașina de spălat a substanțelor străine și impurităților din apă. Filtrele trebuie să fie curățate, dacă sunt murdare.



1. Închideți robinetele.
2. Demontați piulițele furtunurilor de alimentare cu apă pentru a putea accesa filtrele racordurilor de alimentare cu apă. Curățați-le cu o perie adecvată. Dacă filtrele sunt foarte murdare, scoateți-le din locașurile lor utilizând patentul și curățați-le în acest mod.
3. Scoateți filtrele și garniturile din capetele plate ale furtunurilor de alimentare cu apă și curățați-le foarte bine sub jet de apă.
4. Montați garniturile și filtrele înapoi în locașurile acestora și înșurubați manual piulițele.

4.4.5 Evacuarea apei rămase și curățarea filtrului pompei

Sistemul de filtrare al mașinii previne înfundarea pompei de evacuare a apei cu obiecte solide cum ar fi nasturii, monedele și fibrele de țesături. Astfel, apa va fi evacuată fără probleme și durata de funcționare a pompei va crește.

Dacă mașina nu evacuează apa, filtrul pompei este înfundat. Filtrul trebuie curățat de fiecare dată când se înfundă sau la fiecare 3 luni. Pentru curățarea filtrului pompei, în primul rând trebuie evacuată apa.

În plus, înainte de transportul mașinii (de ex. în momentul schimbării domiciliului), apa trebuie să fie evacuată complet.



AVERTISMENT: Substanțele străine rămase în filtrul pompei pot deteriora mașina sau pot crea probleme de zgomot.

AVERTISMENT: În regiunile unde este posibil înghețul, robinetul trebuie să fie închis, furtunul de sistem trebuie să fie scos și apa din interiorul mașinii trebuie să fie evacuată în momentul în care mașina nu este folosită.

AVERTISMENT: După fiecare utilizare, opriți robinetul de apă la care este conectat furtunul de alimentare.

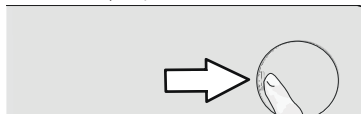
Pentru a curăța filtrul murdar și pentru a evacua apa:

1. Decuplați mașina pentru a opri alimentarea cu energie.



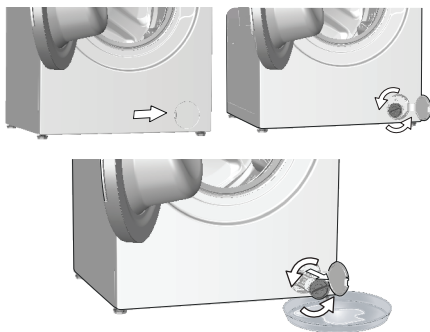
AVERTISMENT: Temperatura apei din interiorul mașinii se poate ridica până la 90°C. Pentru evitarea riscului de arsură, curățați filtrul după ce apa din interiorul mașinii s-a răcit.

2. Deschideți capacul filtrului.



3. Urmați procedurile de mai jos pentru evacuarea apei.

Dacă mașina nu este prevăzută cu un furtun de evacuare de urgență, pentru evacuarea apei:



- a. Pentru a colecta apa ce iese din filtru, puneți un vas încăpător în fața filtrului.
- b. Rotiți și desfaceți filtrul pompei până când apa începe să curgă (în sens contrar acelor de ceasornic). Direcționați apa care se scurge în recipientul din fața filtrului. Întotdeauna încercați să aveți o bucată de material textil la îndemână pentru a absorbi apa revărsată.
- c. În momentul în care nu mai este apă în mașină, scoateți filtrul complet prin răsucirea acestuia.

4. Curățați reziduurile din filtru precum și fibrele din jurul rotorului pompei, dacă este cazul.
5. Încadruți filtrul.
6. În cazul în care capacul filtrului este compus din două bucăți, închideți-l apăsând lamela. Dacă este fabricat dintr-o singură piesă, mai întâi așezați lamelele pe partea interioară în locașul lor și apoi apăsați pe partea superioară pentru a închide.

Problemă	Cauză	Soluție
Programele nu pornesc după ce ușa de serviciu este închisă.	Butonul Pornire / Pauză / Anulare nu a fost apăsat.	<ul style="list-style-type: none"> • *Apăsați butonul Pornire / Pauză / Anulare.
	Poate fi dificil să închideți ușa în caz de încărcare excesivă.	<ul style="list-style-type: none"> • Reduceți cantitatea de rufe și verificați că ușa se închide în mod corespunzător.
Programul nu poate fi pornit sau selectat.	Produsul s-a comutat către modul de protecție a mașinii din cauza unei probleme de alimentare (tensiune, presiune apă etc.).	<ul style="list-style-type: none"> • Apăsați și țineți apăsat butonul Pornit / Oprit timp de 3 secunde pentru a reveni la setările din fabrică. (Vezi „Anularea programului”)
Apă în interiorul mașinii de spălat.	Este posibil ca în mașină să existe apă rămasă din timpul proceselor de control al calității.	<ul style="list-style-type: none"> • Aceasta nu este o defecțiune; apa nu este periculoasă pentru mașină.
Mașina nu se alimentează cu apă.	Robinetul este închis.	<ul style="list-style-type: none"> • Deschideți robinetele.
	Furtunul de alimentare cu apă este îndoit.	<ul style="list-style-type: none"> • Întindeți furtunul.
	Filtrul de alimentare cu apă este înfundat.	<ul style="list-style-type: none"> • Curățați filtrul.
	Ușa de serviciu nu este închisă.	<ul style="list-style-type: none"> • Închideți ușa.
Mașina nu evacuează apă.	Furtunul de evacuare al apei este înfundat sau răsucit.	<ul style="list-style-type: none"> • Curățați sau întindeți furtunul.
	Filtrul pompei este înfundat.	<ul style="list-style-type: none"> • Curățați filtrul pompei.
Mașina vibrează sau face zgomot.	Mașina nu este echilibrată.	<ul style="list-style-type: none"> • Echilibrați mașina prin reglarea picioarelor.
	O substanță puternică a pătruns în filtrul pompei.	<ul style="list-style-type: none"> • Curățați filtrul pompei.
	Șuruburile de fixare pentru transport nu au fost demontate.	<ul style="list-style-type: none"> • Demontați șuruburile de fixare pentru transport.
	Cantitatea de rufe din mașină este prea mică.	<ul style="list-style-type: none"> • Adugați mai multe rufe în mașină.
	O cantitate excesivă de rufe a fost introdusă în mașină.	<ul style="list-style-type: none"> • Scoateți o parte din rufe din mașină sau distribuiți-le manual în mașină pentru a o echilibra.
Produsul se sprijină de un articol rigid.	<ul style="list-style-type: none"> • Asigurați-vă că mașina nu se sprijină de alte obiecte. 	
Există scurgere de apă prin partea inferioară a mașinii.	Furtunul de evacuare al apei este înfundat sau răsucit.	<ul style="list-style-type: none"> • Curățați sau întindeți furtunul.
	Filtrul pompei este înfundat.	<ul style="list-style-type: none"> • Curățați filtrul pompei.
Mașina s-a oprit imediat după începerea programului.	Mașina de spălat s-a oprit temporar din cauza tensiunii joase.	<ul style="list-style-type: none"> • Își va relua programul când tensiunea va ajunge la un nivel normal.
Mașina evacuează apa imediat după alimentare.	Furtunul de evacuare nu se află la înălțimea potrivită.	<ul style="list-style-type: none"> • Conectați furtunul de evacuare conform instrucțiunilor din manualul de utilizare.
În timpul spălării nu se vede apa din mașină.	Apă se află în partea invizibilă a produsului.	<ul style="list-style-type: none"> • Aceasta nu reprezintă o defecțiune.
Ușa de serviciu nu poate fi deschisă.	Blocarea ușii de serviciu este activată datorită nivelului apei din produs.	<ul style="list-style-type: none"> • Evacuați apa folosind programul Evacuare sau Centrifugare.
	Mașina încălzește apa sau este în etapa de centrifugare.	<ul style="list-style-type: none"> • Așteptați terminarea programului.
	Ușa de serviciu poate fi blocată de presiunea exercitată asupra sa.	<ul style="list-style-type: none"> • Prindeți mânerul și împingeți și trageți de ușă pentru a o elibera și a o deschide.
	Dacă nu este alimentată, ușa de serviciu a mașinii nu se va deschide.	<ul style="list-style-type: none"> • Pentru a deschide ușa de serviciu, deschideți capacul filtrului pompei și trageți mânerul de urgență poziționat în partea din spate a acestui capac. Consultați „Blocarea ușii de serviciu”

Problemă	Cauză	Soluție
Spălarea durează mai mult decât este specificat în manualul de utilizare. (*)	Presiunea apei este scăzută.	<ul style="list-style-type: none"> Mașina așteaptă până când este alimentată cu o cantitate suficientă de apă, pentru a preveni scăderea calității spălării din cauza unei cantități insuficiente de apă. Prin urmare, durata programului de spălare crește.
	Tensiunea este scăzută.	<ul style="list-style-type: none"> Când tensiunea este joasă, durata programului de spălare este prelungită pentru a evita spălarea necorespunzătoare.
	Temperatura de intrare a apei este scăzută.	<ul style="list-style-type: none"> Durata de încălzire a apei crește în sezonul rece. De asemenea, durata programului de spălare crește pentru a evita spălarea necorespunzătoare.
	Numărul de clătiri și/sau cantitatea de apă de clătire s-a mărit.	<ul style="list-style-type: none"> Mașina crește cantitatea de apă de clătire în momentul când este necesară o clătire bună și adaugă un pas suplimentar de clătire dacă este necesar.
	A apărut o spumă excesivă și sistemul automat de absorbție a spumei a fost activat datorită unei utilizări excesive a detergentului.	<ul style="list-style-type: none"> Folosiți cantitatea recomandată de detergent.
Timpul programului nu efectuează număratoarea inversă. (Pe modelele cu afișaj) (*)	Cronometrul se poate opri în timpul alimentării cu apă.	<ul style="list-style-type: none"> Indicatorul cronometrului nu arată număratoarea inversă până când mașina nu este alimentată cu o cantitate suficientă de apă. Mașina va aștepta până când există o cantitate suficientă de apă pentru a evita spălarea necorespunzătoare cauzată de lipsa apei. Indicatorul cronometrului va relua număratoarea inversă ulterior.
	Cronometrul se poate opri în timpul încălzirii apei.	<ul style="list-style-type: none"> Indicatorul cronometrului nu va afișa număratoarea inversă decât în momentul în care mașina ajunge la temperatura selectată.
	Cronometrul se poate opri în timpul etapei de centrifugare.	<ul style="list-style-type: none"> Sistemul de detectare automată a dezechilibrării a fost activat datorită distribuției inegale a rufelor în mașină.
Timpul programului nu efectuează o număratoare inversă. (*)	Există o distribuire inegală în mașină.	<ul style="list-style-type: none"> Sistemul de detectare automată a dezechilibrării a fost activat datorită distribuției inegale a rufelor în mașină.
Mașina nu se comută la pasul de centrifugare. (*)	Există o distribuire inegală în mașină.	<ul style="list-style-type: none"> Sistemul de detectare automată a dezechilibrării a fost activat datorită distribuției inegale a rufelor în mașină.
	Mașina nu centrifughează dacă apa nu este evacuată complet.	<ul style="list-style-type: none"> Verificați filtrul și furtunul de evacuare.
	A apărut o spumă excesivă și sistemul automat de absorbție a spumei a fost activat datorită unei utilizări excesive a detergentului.	<ul style="list-style-type: none"> Folosiți cantitatea recomandată de detergent.
Performanța de spălare este slabă: Rufe devin gri. (**)	A fost folosită o cantitate insuficientă de detergent pe o perioadă îndelungată de timp.	<ul style="list-style-type: none"> Folosiți cantitatea de detergent recomandată în funcție de duritatea apei și cantitatea de rufe.
	Spălarea a fost efectuată la temperaturi scăzute pe o perioadă lungă de timp.	<ul style="list-style-type: none"> Selecționați temperatura corespunzătoare pentru rufe care urmează a fi spălate.
	Cantitate insuficientă de detergent este folosită împreună cu apa dură.	<ul style="list-style-type: none"> Utilizarea unei cantități insuficiente de detergent în apa dură provoacă aderarea reziduurilor la rufe, care devin gri în timp. După apariția nuanței de gri, aceasta este dificil de îndepărtat. Folosiți cantitatea de detergent recomandată în funcție de duritatea apei și cantitatea de rufe.
	Este utilizată o cantitate prea mare de detergent.	<ul style="list-style-type: none"> Folosiți cantitatea de detergent recomandată în funcție de duritatea apei și cantitatea de rufe.

Problemă	Cauză	Soluție
Performanța de spălare este slabă: Petele persistă sau rufele nu sunt albe. (**)	A fost utilizată o cantitate insuficientă de detergent.	• Folosiți cantitatea de detergent recomandată în funcție de duritatea apei și cantitatea de rufe.
	O cantitate excesivă de rufe a fost introdusă în mașină.	• Nu supraîncărcați mașina. Introduceți cantitățile recomandate în „4.3.3 Tabel de programe și consum”.
	Selectare incorectă a programului și a temperaturii.	• Selectați programul și temperatura corespunzătoare pentru rufe care urmează a fi spălate.
	Este utilizat un tip incorect de detergent.	• Folosiți detergent original potrivit cu produsul.
	Este utilizată o cantitate prea mare de detergent.	• Introduceți detergentul în compartimentul corect. Nu amestecați înălbitorul cu detergentul.
Performanța de spălare este slabă: Pete uleioase apărute pe rufe. (**)	Cuva nu a fost curățată în mod regulat.	• Curățați regulat cuva. Pentru a urma această procedură, consultați punctul „4.4.2 Curățarea ușii de serviciu și a cuvei”.
Performanța de spălare este slabă: Rufe au un miros neplăcut. (**)	Pe cuvă s-au format mirosuri și straturi de bacterii în urma spălării continue la temperaturi joase și/sau cu programe scurte.	• Lăsați compartimentul pentru detergent și ușa de serviciu întredeschise după fiecare spălare. Astfel, se va evita formarea unui mediu umed în mașină, favorabil bacteriilor.
Culoarea rufelor este decolorată. (**)	În mașină s-a introdus o cantitate prea mare de rufe.	• Nu supraîncărcați mașina.
	Detergentul folosit este umed.	• Păstrați detergentul într-un recipient închis și uscat și nu îl expuneți la temperaturi excesive.
	O temperatură mai ridicată este selectată.	• Selectați programul și temperatura în funcție de tipul și gradul de murdărire al rufelor.
Mașina de spălat nu clătește bine.	Cantitatea, marca și condițiile de depozitare ale detergentului folosit sunt inadecvate.	• Folosiți detergentul potrivit pentru mașina de spălat și rufe dumneavoastră. Păstrați detergentul într-un recipient închis și uscat și nu îl expuneți la temperaturi excesive.
	Detergentul a fost introdus în compartimentul incorect.	• Adăugați detergentul și balsamul în compartimentul corect.
	Filtrul pompei este înfundat.	• Verificați filtrul.
	Furtunul de evacuare este îndoit.	• Verificați furtunul de evacuare.
Rufe devin rigide după spălare. (**)	A fost utilizată o cantitate insuficientă de detergent.	• Folosirea unei cantități insuficiente de detergent în apa dură poate duce în timp la rigidizarea rufelor. Folosiți cantitatea de detergent recomandată în funcție de duritatea apei.
	Detergentul a fost introdus în compartimentul incorect.	• Adăugați detergentul și balsamul în compartimentul corect.
	Detergentul s-a amestecat cu balsamul.	• Nu amestecați balsamul cu detergentul. Curățați și spălați sertarul cu apă fierbinte.
Rufe nu miros ca balsamul. (**)	Detergentul a fost introdus în compartimentul incorect.	• Adăugați detergentul și balsamul în compartimentul corect.
	Detergentul s-a amestecat cu balsamul.	• Nu amestecați balsamul cu detergentul. Curățați și spălați sertarul cu apă fierbinte.
	Nivelul de dozare a balsamului este scăzut.	• Creșteți cantitatea de dozare a balsamului cu un nivel. Consultați „Setare Dozare Automată”

Problemă	Cauză	Soluție
Reziduri de detergent în compartimentul pentru detergent. (**)	Detergentul a fost introdus în sertarul ud.	• Uscați sertarul pentru detergent înainte de a introduce detergentul.
	Detergentul s-a umezit.	• Păstrați detergentul într-un recipient închis și uscat și nu îl expuneți la temperaturi excesive.
	Presiunea apei este scăzută.	• Verificați presiunea apei.
	Detergentul din compartimentul principal de spălare s-a umezit în timpul alimentării cu apă pentru prespălare. Orificiile din compartimentul pentru detergent sunt blocate.	• Verificați orificiile și desfundați-le dacă este cazul.
	Există o problemă cu valvele sertarului pentru detergent.	• Contactați un agent de service autorizat.
	Detergentul s-a amestecat cu balsamul.	• Nu amestecați balsamul cu detergentul. Curățați și spălați sertarul cu apă fierbinte.
	Cuva nu a fost curățată în mod regulat.	• Curățați regulat cuva. Pentru a urma această procedură, consultați punctul „4.4.2 Curățarea ușii de serviciu și a cuvei”.
Se formează spumă în exces în mașină. (**)	Se folosesc detergenți necorespunzători pentru mașina de spălat.	• Folosiți detergent corespunzător pentru mașina de spălat.
	Este utilizată o cantitate prea mare de detergent.	• Folosiți numai cantitatea recomandată de detergent.
	Detergentul a fost păstrat în condiții improprii.	• Păstrați detergentul într-un recipient închis și la loc uscat. Nu păstrați detergentul în locuri excesiv de călduroase.
	Se generează spumă excesivă din cauza texturii țesăturilor cu ochiuri cum ar fi tutul.	• Folosiți cantități reduse de detergent pentru acest tip de materiale.
Spuma se revarsă din compartimentul pentru detergent.	A fost folosit prea mult detergent.	• Introduceți detergentul în compartimentul corect.
		• Amestecați 1 lingură de balsam cu ½ litru de apă și turnați în compartimentul principal pentru detergent. • Introduceți detergentul în mașină, potrivit pentru programe și cantitatea maximă indicată în „4.3.3 Tabelul de programe și consum”. Dacă utilizați substanțe chimice suplimentare (agenți de eliminat pete, înălbitori etc.), reduceți cantitatea de detergent.
Rufele rămân umede la finalizarea programului. (*)	A apărut o spumă excesivă și sistemul automat de absorbție a spumei a fost activat datorită unei utilizări excesive a detergentului.	• Folosiți cantitatea recomandată de detergent.

(*) Produsul nu se comută în etapa de centrifugare în momentul când rufele nu sunt distribuite în mod egal în cuvă pentru a preveni deteriorarea mașinii și afectarea mediului înconjurător. Rufele trebuie rearanjate și recentrifugate.

(**) Nu se aplică curățarea regulată a cuvei. Curățați regulat cuva. Vezi 4.4.2



AVERTISMENT: Dacă nu puteți elimina problema, cu toate că urmăriți instrucțiunile din această secțiune, consultați dealer-ul dumneavoastră sau agentul de service autorizat. Nu încercați niciodată să reparați mașina defectă pe cont propriu.



AVERTISMENT: Verificați secțiunea HomeWhiz pentru informații relevante cu privire la depanare.

Când aparatul este oprit, prin apăsarea mai lungă a butoanelor 1 și 2 pentru funcție auxiliară va fi afișată o numărătoare inversă 3-2-1, precum și ciclurile de spălare complete ale aparatului.

După afișarea ciclului de spălare complet, sunt afișate codurile de eroare, dacă există. Verificați informațiile de pe afișaj în tabelul de mai jos.

Informații pe afișaj	Cauză	Soluție
Eroare	Algoritmul de siguranță funcționează pe aparat.	Așteptați ca scrierea să treacă. După apăsarea butoanelor 1 și 2 pentru funcție auxiliară, verificați informațiile de pe afișaj.
SC	Plângerea dvs. nu este rezolvată în timpul verificării.	Apelați agentul de service autorizat.
E5	Filtrul pompei poate fi înfundat.	Curățați filtrul pompei. Consultați secțiunea „Evacuarea apei rămase și curățarea filtrului pompei”. Încercați la ciclul de rotație. Dacă problema nu este rezolvată, contactați departamentul de service.
E8	Este posibil ca mașina să nu preia apă.	<ul style="list-style-type: none"> • Deschideți robinetele. • Asigurați-vă că nu există avarii în urma transportului. • Verificați conexiunea furtunului de intrare a apei; dacă furtunul este îndoit, îndreptați-l. • Curățați filtrul pompei. Consultați secțiunea „Evacuarea apei rămase și curățarea filtrului pompei”. • Închideți capacul frontal al mașinii. Asigurați-vă că capacul este blocat. Porniți mașina încă o dată. Dacă problema nu este rezolvată, contactați departamentul de service.
E29	Produsul s-a comutat către modul de protecție a mașinii din cauza unei probleme de alimentare (tensiune, presiune apă etc.).	Pentru a anula programul, rotiți butonul de selectare a programului pentru a selecta alt program. Programul anterior va fi anulat. Consultați secțiunea „Anularea programului”. Dacă problema persistă, contactați departamentul de service.
E17	După finalizarea ciclului de spălare, mașina are spumă în exces în interior.	<ul style="list-style-type: none"> • Păstrați detergentul într-un recipient închis și la loc uscat. Nu păstrați detergentul în locuri excesiv de calduroase. • Folosiți cantități reduse de detergent pentru acest tip poros de rufe, cum este tulumul. • Utilizați o cantitate de detergent adecvată cantității de rufe și nivelului de pată. • Folosiți numai cantitatea recomandată de detergent. • Asigurați-vă că puneți detergentul în compartimentul corespunzător. • Utilizați programul Curățare tambur cu mașina goală. Consultați programul „Curățarea tamburului” Dacă mașina dvs. nu are programul de curățare a tamburului, puteți utiliza programul Bumbac 90C. • După utilizarea unui program scurt, fără detergent, verificați mașina. Dacă problema persistă, contactați departamentul de service.
E18	Ciclul de rotație nu este inițiat din cauza unui dezechilibru al mașinii.	Verificați rufe în mașină. Este posibil să nu fie suficientă cantitatea de rufe. Încercați prin creșterea cantității de rufe. Rufe pot cauza un dezechilibru; sortați rufe manual și distribuiți-le uniform în mașină. Încercați din nou la ciclul de rotație.
E12	Este posibil să existe apă în mașină.	Deconectați mașina. Este posibil să existe apă sub mașină. Curățați apa de sub mașină. Conectați din nou mașina. Încercați să utilizați un ciclu scurt. Dacă problema persistă sau observați scurgeri de apă de la unul dintre furtunuri, închideți supapele și contactați departamentul de service.
E27	Verificați evacuarea apei din mașină.	Consultați secțiunea „Conectarea furtunului de evacuare la canalizare”
E84	Conexiunea BLE nu poate fi stabilă.	Verificați, încercați să o conectați. Consultați secțiunea „Funcția HomeWhiz și funcția Remote Control”. Dacă problema persistă, contactați departamentul de service.

NEASUMAREA RĂSPUNDERII / AVERTIZARE (RO)

Anumite defecte (simple) pot fi gestionate în mod adecvat de către utilizatorul final fără a provoca probleme de siguranță sau utilizare nesigură, cu condiția ca acestea să se realizeze în limitele și în conformitate cu următoarele instrucțiuni (vezi secțiunea „Reparații efectuate de către utilizator” - Self- Repair).

Prin urmare, cu excepția cazului în care este autorizat în secțiunea „Reparații de către utilizator” (Self-Repair) de mai jos, reparațiile se vor efectua de personal de reparații profesionist calificat în scopul de a evita probleme de siguranță. Personalul de reparații profesionist calificat este o persoană careia i-a fost oferit acces la instrucțiunile și lista de piese de schimb a acestui produs de către producător în conformitate cu metodele descrise în actele legislative, conform Directivei 2009/125/EC. **Cu toate acestea, doar agentul de service (respectiv reparatorii profesioniști autorizați) la care puteți ajunge prin intermediul numărului de telefon specificat în manualul de utilizare/cartea de garanție sau prin intermediul distribuitorului autorizat poate efectua operațiuni de service în conformitate cu condițiile garanției. Prin urmare, vă rugăm să rețineți că reparațiile efectuate de către reparatorii profesioniști (care nu sunt autorizați de Beko) vor anula garanția.**

Reparații efectuate de către utilizator (Self-Repair)

Reparațiile efectuate de către utilizator pot fi făcute de către utilizatorul final și vizează următoarele piese de schimb: ușa, balamalele și garniturile, alte garnituri, ansamblul de blocare a ușii și accesoriile din plastic precum dozatoarele de detergent (lista actualizată este disponibilă și la adresa support.beko.com începând cu 1 martie 2021).

Mai mult decât atât, pentru a asigura siguranța produselor și pentru a preveni riscul de vătămări corporale grave, reparațiile de către utilizatori menționate se efectuează urmând instrucțiunile din manualul de utilizare pentru reparații efectuate de către utilizatori sau cele disponibile la adresa support.beko.com. Pentru siguranța dumneavoastră, deconectați produsul de la sursa de alimentare înainte de a începe reparația.

Reparațiile și tentativele de reparare de către utilizatorii finali asupra pieselor care nu sunt incluse în această listă și/sau care nu au urmat instrucțiunile din manualul de utilizare pentru reparații efectuate de către utilizator sau disponibile la adresa support.beko.com pot provoca probleme de siguranță neimputabile Beko și vor anula garanția produsului.

Prin urmare, recomandăm insistent ca utilizatorii finali să nu încerce să efectueze reparații care nu se încadrează în lista de piese de schimb menționate, în aceste cazuri este necesar să contacteze reparatorii profesioniști autorizați sau înregistrați. În caz contrar, astfel de tentative din partea utilizatorilor finali pot provoca probleme și pot deteriora produsul ceea ce poate conduce la incendii, inundații, electrocutare și vătămări corporale grave.

Cu titlu de exemplu, dar fără a se limita la acestea, următoarele reparații trebuie să fie efectuate de reparatorii profesioniști autorizați sau reparatorii profesioniști înregistrați: motor, ansamblul pompei, placa de bază, placa motorului, placa afișajului, radiator etc.

În niciun caz producătorul/vânzătorul nu poate fi tras la răspundere în cazul în care utilizatorii finali nu se conformează cu cele de mai sus.

Disponibilitatea pieselor de schimb ale mașinii de spălat sau mașinii de spălat cu uscător pe care ați achiziționat-o este de 10 ani. În această perioadă vor fi disponibile piese de schimb originale pentru a exploata corespunzător mașina de spălat sau mașina de spălat cu uscător.

