

Masina de spalat automata

Manual de utilizare

Washing Machine

User's Manual

Pesumasin

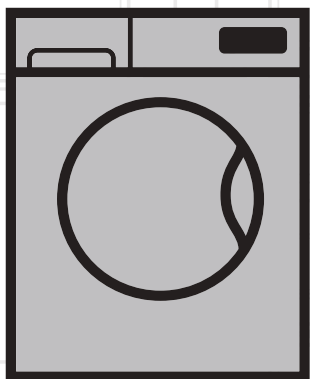
Kasutusjuhend

Veļas mazgājamā mašīna

Lietošanas rokasgrāmata

Skalbimo mašīna

Vartotojo vadovas



WRE 6532 ZBWB

WRE 6532 ZSBS

RO | EN |

Document Number: 2820670659

beko



1 Instrucțiuni generale referitoare la siguranță

Această secțiune include instrucțiuni privind siguranța care pot să contribuie la prevenirea vătămărilor corporale și a daunelor materiale. Toate formele de garanție își pierd valabilitatea în cazul nerespectării acestor instrucțiuni.

1.1 Siguranța vieții și bunurilor materiale

- ▶ Nu amplasați produsul pe covor. Piesele electrice se vor supraîncălzi din cauză că aerul nu poate să circule pe sub aparat. Acest fenomen poate provoca probleme produsului.
- ▶ Scoateți produsul din priză când nu îl folosiți.
- ▶ Instalarea și depararea produsului se vor efectua numai de către agenți de service autorizați. Producătorul nu va fi răspunzător de daunele care pot apărea datorită procedurilor executate de persoane neautorizate.
- ▶ Furtunurile de alimentare cu apă și de evacuare trebuie să fie fixate corect și să nu prezinte deteriorări. În caz contrar, pot să apară scurgeri de apă.
- ▶ Dacă în produs a rămas apă, nu deschideți ușa de încărcare și nu demontați filtrul. În caz contrar, există pericolul de inundare și vătămare corporală cauzată de apa fierbinte.
- ▶ Nu forțați deschiderea ușii de încărcare când aceasta este blocată. Ușa poate fi deschisă la câteva minute după terminarea ciclului de spălare. În cazul forțării deschiderii ușii de încărcare, ușa și mecanismul de închidere se pot deteriora.
- ▶ Folosiți numai detergenți, balsam și alte produse pentru mașini de spălat automate.
- ▶ Respectați instrucțiunile de pe etichetele rufelor și de pe ambalajul detergentului.

1.2 Siguranța copiilor

- ▶ Acest produs poate fi utilizat de către copii cu vârsta de 8 ani sau mai mari și de persoane cu capacități fizice, senzoriale sau mentale reduse sau lipsite de experiența și cunoștințele necesare, dacă sunt supravegheați sau instruiți cu privire la utilizarea produsului într-o manieră sigură și înțeleg pericolele implicate. Copiii nu au voie să se joace cu aparatul. Curățarea și întreținerea nu trebuie efectuată de copii, cu excepția cazului în care sunt supravegheați. Copii sub vârsta de 3 ani ar trebui să fie menținuți departe de aparat doar dacă aceștia sunt supravegheați.
- ▶ Ambalajele pot fi periculoase pentru copii. Păstrați ambalajele într-un loc sigur și departe de copii.
- ▶ Produsele electrice sunt periculoase pentru copii. Nu permiteți copiilor să se apropie de produs când acesta funcționează. Nu îi lăsați să se joace cu produsul. Folosiți funcția de Blocare pentru copii pentru a evita intervenția copiilor în funcționarea produsului.
- ▶ Închideți ușa de încărcare a mașinii atunci când părăsiți încăperea în care se află.
- ▶ Păstrați toți detergenții și produsele auxiliare într-un loc sigur, la care copiii nu au acces; închideți capacul cutiei de detergent sau sigilați ambalajul acestuia.

1.3 Siguranța aparatelor electrice

- ▶ Dacă produsul are o defecțiune nu îl utilizați decât după ce este remediată de un agent de service autorizat. Pericol de șoc electric!
- ▶ Acest produs își va relua funcționarea după o pană de curent. Dacă doriți anularea programului, consultați secțiunea „Anularea programului”.
- ▶ Conectați produsul la o priză împământată și protejată cu o siguranță de 16 A. Instalația de împământare trebuie efectuată de către un electrician calificat. Compania noastră nu își asumă responsabilitatea pentru daunele cauzate de utilizarea produsului fără împământare conformă cu reglementările locale.
- ▶ Nu curățați niciodată produsul turnând sau pulverizând apă pe acesta! Pericol de șoc electric!

- ▶ Nu atingeți ștecherul cu mâinile ude! Nu trageți de cablu pentru a scoate mașina din priză; apucați întotdeauna priza cu o mână și trageți ștecherul cu cealaltă mână.
- ▶ Produsul trebuie scos din priză în timpul procedurilor de instalare, întreținere, curățare și reparare.
- ▶ În cazul deteriorării cablului de alimentare, acesta trebuie înlocuit de producător, de un service post-vânzare sau de o persoană cu calificări similare (de preferință un electrician) sau de o persoană desemnată de importator în vederea evitării potențialelor pericole.

1.4 Siguranța suprafețelor fierbinți



În timp ce spălați rufe la temperaturi înalte, geamul ușii se va înfierbânta. Din acest motiv, nu permiteți copiilor să se apropie de ușa mașinii în timpul ciclului de spălare, pentru a nu o atinge.

2 Instrucțiuni importante privind mediul



Acest produs este conform cu Directiva UE DEEE (2012/19/UE). Acest produs este marcat cu un simbol de clasificare a deșeurilor de echipamente electrice și electronice (DEEE).

Acest produs a fost produs folosind componente și materiale de înaltă calitate, care pot fi refolosite și reciclate. Nu aruncați produsul împreună cu gunoiul menajer sau cu alte gunoaie la sfârșitul duratei de exploatare. Transportați-l la centrul de colectare pentru reciclarea echipamentelor electrice și electronice. Luați legătura cu autoritățile locale pentru detalii despre aceste centre de colectare.

Conformitatea cu directiva RoHS:

Produsul pe care l-ați cumpărat este conform cu Directiva RoHS UE (2011/65/UE). Nu conține materialele dăunătoare și interzise specificate în Directivă.

2.2 Informații despre ambalaj

Ambalajele produsului sunt produse din materiale reciclabile, conform reglementărilor privind protecția mediului din țara noastră. Nu aruncați ambalajul împreună cu gunoiul menajer sau cu alte deșeuri. Transportați-l la punctele de colectare a ambalajelor desemnate de autoritățile locale.

3 Destinație

- Acest produs este destinat uzului casnic. Nu este destinat uzului comercial și nu trebuie folosit în alte scopuri.
- Produsul trebuie utilizat doar pentru spălarea și clătirea rufelor a căror etichete permit acest lucru.
- Producătorul își declină orice responsabilitate pentru problemele survenite în urma utilizării incorecte sau transportului incorect.
- Durata de funcționare a produsului este de 10 ani. În această perioadă vor fi disponibile piese de schimb originale pentru menținerea aparatului în bună stare de funcționare.

4 Specificații tehnice

Respectarea Regulamentului Delegat al Comisiei (UE) Nr 1061/2010		
Nume sau marcă comercială furnizor	Beko	Beko
Nume model	WRE 6532 ZWBW	WRE 6532 ZSBS
Capacitate nominală (kg)	6	6
Clasă de eficiență energetică / Pe o scară de la A+++ (cea mai ineficientă) la D (cea mai ineficientă)	A+++	A+++
Consum anual de energie (kWh) ⁽¹⁾	152	152
Consumul de energie al programului standard pentru bumbac la 60°C cu încărcare completă (kWh)	0.730	0.730
Consumul de energie al programului standard pentru bumbac la 60°C cu încărcare parțială (kWh)	0.623	0.623
Consumul de energie al programului standard pentru bumbac la 40°C cu încărcare parțială (kWh)	0.620	0.620
Consum de energie în modul "oprit" (W)	0.25	0.25
Consum de energie în modul "lăsat pornit" (W)	1.0	1.0
Consum anual de apă (l) ⁽²⁾	8799	8799
Clasă de eficiență la uscare prin centrifugare / Pe o scară de la A (cea mai ineficientă) la G (cea mai ineficientă)	C	C
Viteză de centrifugare maximă (rpm)	1000	1000
Gradul de umiditate reziduală%	62	62
Program standard bumbac ⁽³⁾	Bumbac Eco 60°C și 40°C	
Durata programului standard pentru bumbac la 60°C cu încărcare completă (min)	240	240
Durata programului standard pentru bumbac la 60°C cu încărcare parțială (min)	190	190
Durata programului standard pentru bumbac la 40°C cu încărcare parțială (min)	190	190
Durată mod lăsat pornit (min)	N/A	N/A
Zgomot generat spălare/centrifugare (dB)	62/77	62/77
Încorporată	Nu	Nu
Înălțime (cm)	84	84
Lățime (cm)	60	60
Adâncime (cm)	41.5	41.5
Greutate netă (±4 kg.)	56	56
Intrare apă simplă / Intrare apă dublă	• / -	• / -
• Disponibil		
Alimentare cu electricitate (V/Hz)	230 V / 50Hz	230 V / 50Hz
Curent total (A)	10	10
Putere totală (W)	1550	1550
Woolmark Ne	M-14022	M-14022
⁽¹⁾ Consumul de energie este bazat pe 220 de cicluri de spălare standard folosind programele pentru bumbac la 60°C și 40°C cu încărcare completă și parțială, și pe consumul modurilor cu energie redusă. Consumul efectiv de energie depinde de modul de utilizare al aparatului.		
⁽²⁾ Consumul de apă este bazat pe 220 de cicluri de spălare standard folosind programele pentru bumbac la 60°C și 40°C cu încărcare completă și parțială. Consumul efectiv de apă depinde de modul de utilizare al aparatului.		
⁽³⁾ "Programul standard bumbac 60°C" și "Programul standard bumbac 40°C" sunt programele de spălare standard la care se referă informațiile de pe etichetă și din fișă, fiind potrivite pentru spălarea rufelor din bumbac cu grad normal de murdărire și cele mai eficiente programe sub aspectul consumului combinat de energie și apă.		
În scopul îmbunătățirii produsului, este posibil ca specificațiile tehnice să fie modificate fără preaviz.		

4.1 Instalare

- Apelați la un agent de service autorizat pentru instalarea produsului.
- Este responsabilitatea cumpărătorului să pregătească instalațiile electrice, de apă curentă și de canalizare care vor fi folosite de mașina de spălat.
- Verificați cablul de alimentare și furtunurile de alimentare și evacuare, asigurându-vă că nu au fost pliate, ciupite sau strivite când mașina a fost împinsă la locul ei după instalare sau curățare.
- Asigurați-vă că instalarea și racordurile electrice ale produsului sunt realizate de către service-ul autorizat. Producătorul nu va fi responsabil pentru daunele care pot apărea datorită procedurilor executate de persoane neautorizate.
- Înainte de instalare, verificați dacă produsul are avarii vizibile. Dacă descoperiți avarii, nu instalați produsul. Produsele avariate vă pun în pericol siguranța.

4.1.1 Amplasarea corectă

- Amplasați produsul pe o podea rigidă și plană. Nu îl amplasați pe un covor moale sau pe alte suprafețe similare.
- În cazul suprapunerii mașinii de spălat și a uscătorului de rufe, greutatea totală a acestora – încărcate – este de 180 de kilograme. Amplasați produsul pe o pardoseală solidă și plană, care poate să susțină această sarcină!
- Nu amplasați produsul pe cablul de alimentare.
- Nu instalați produsul în medii în care temperatura poate să scadă sub 0 °C.
- Lăsați o distanță de cel puțin 1 cm între mașină și mobilier.
- În cazul podelelor în trepte, nu amplasați produsul lângă margine sau pe o platformă.

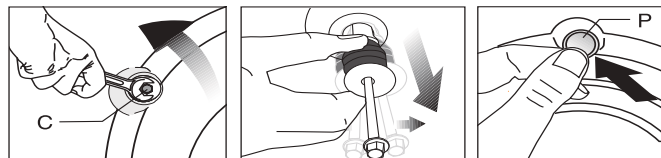
4.1.2 Demontarea ranforsării ambalajului



Înclinați mașina în spate pentru a îndepărta ranforsarea ambalajului. Îndepărtați ranforsarea ambalajului trăgând de bandă. Nu efectuați această operație de unul singur.

4.1.3 Demontarea șuruburilor de fixare pentru transport

- 1 Desfaceți toate șuruburile cu o cheie până când acestea se rotesc liber (C).
- 2 Scoateți șuruburile de fixare pentru transport răsucindu-le ușor.
- 3 Introduceți capacele de plastic din pungă manualului de utilizare în orificiile panoului spate. (P)



ATENȚIE: Demontați șuruburile de fixare pentru transport înainte de a utiliza mașina de spălat! În caz contrar, produsul se va deteriora.



Păstrați într-un loc sigur șuruburile de fixare pentru transport, pentru a le refolosi la următoarea mutare a mașinii de spălat.

Montați șuruburile de fixare pentru transport în ordinea inversă demontării.

Nu mutați produsul fără a monta șuruburile de fixare pentru transport!

4.1.4 Conectarea la rețeaua de apă

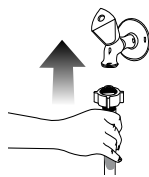
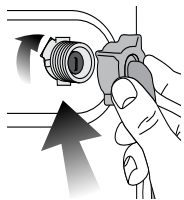


Pentru funcționarea produsului, presiunea sursei de alimentare cu apă trebuie să fie între 1 și 10 bari (0,1 – 1 MPa). Pentru ca mașina să funcționeze corect, din robinet trebuie să curgă 10 – 80 litri de apă pe minut. Dacă presiunea apei este mai mare, montați un reductor de presiune.



ATENȚIE: Modelele cu o singură priză de apă nu trebuie conectate la robinetul de apă caldă. În caz contrar, rufele vor fi deteriorate sau funcționarea mașinii va fi întreruptă de sistemul său de protecție.

ATENȚIE: Nu montați pe produsul nou furtunuri de alimentare cu apă vechi sau folosite. Riscați pătrarea hainelor.



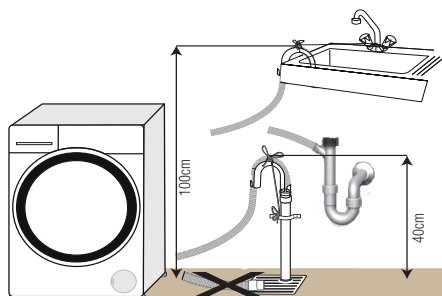
- 1 Strângeți manual piulițele furtunului. Nu folosiți instrumente pentru strângerea piulițelor.
- 2 După conectarea furtunurilor, verificați dacă nu există scurgeri la punctele de conectare deschizând complet robinetele. Dacă detectați scurgeri, închideți robinetul și desfaceți piulița. Strângeți la loc piulița după ce ați verificat garnitura. Pentru prevenirea posibilelor scurgeri de apă și a daunelor asociate cu acestea, mențineți robinetele închise atunci când nu folosiți produsul.

4.1.5 Conectarea furtunului de evacuare la canalizare

- Atașați capătul furtunului de evacuare direct la canalizare, la chiuvetă sau la cadă.



ATENȚIE: Casa dvs. va fi inundată dacă furtunul se desface din locașul său în timpul evacuării apei. Pericol de opărire datorită temperaturilor mari de spălare! Pentru a preveni aceste situații și a vă asigura că mașina realizează fără probleme procesele de alimentare cu apă și evacuare a apei, fixați bine furtunul de evacuare.



- Conectați furtunul de evacuare la o înălțime de cel puțin 40 cm și cel mult 100 cm.
- Dacă furtunul de evacuare este ridicat după ce a fost așezat la nivelul podelei sau aproape de pământ (mai puțin de 40 cm deasupra pământului), evacuarea apei se face mai greu, iar hainele pot să rămână excesiv de ude. Respectați înălțimile descrise în figură.

- Pentru a preveni scurgerea apei reziduale înapoi în mașină și pentru a ușura evacuarea, nu introduceți capătul furtunului în apa reziduală și nu îl introduceți mai mult de 15 cm în canalizare. Dacă este prea lung, scurtați-l.
- Capătul furtunului nu trebuie îndoit, nu trebuie călcat și nu trebuie strivit între canalizare și mașină.
- Dacă furtunul este prea scurt, adăugați un furtun de prelungire original. Lungimea furtunului nu trebuie să fie mai mare de 3,2 m. Pentru evitarea scurgerilor de apă, racordul dintre furtunul de prelungire și furtunul de evacuare al produsului trebuie realizată corect, folosind un colier adecvat pentru a se evita desprinderea și scurgerile.

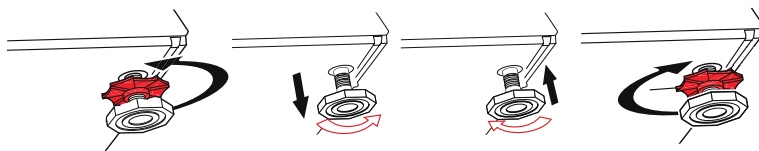
4.1.6 Reglarea picioarelor



ATENȚIE: Pentru ca produsul să funcționeze mai silențios și fără vibrații, acesta trebuie să fie orizontal și echilibrat pe picioarele sale. Echilibrați mașina reglându-i picioarele. În caz contrar, produsul se poate deplasa de la locul său, strivind obiecte și provocând probleme datorită vibrațiilor.

ATENȚIE: Nu utilizați unelte pentru a slăbi contrapiulițele. În caz contrar, acestea se pot deteriora.

- 1 Desfaceți manual contrapiulițele picioarelor.
- 2 Reglați picioarele până când mașina este stabilă și echilibrată.
3. trângeți manual toate contrapiulițele.



4.1.7 Racordul electric

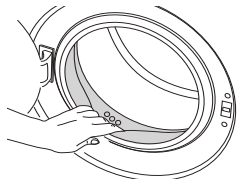
Conectați produsul la o priză împământată și protejată cu o siguranță de 16 A. Compania noastră nu își asumă responsabilitatea pentru daunele cauzate de utilizarea produsului fără împământare conformă cu reglementările locale.

- Racordul trebuie să respecte reglementările naționale.
- Ștecherul cablului de alimentare trebuie să fie ușor accesibil după instalare.
- Dacă siguranța sau întreruptorul existent are o capacitate mai mică de 16 amperi, apălați la un electrician calificat pentru a instala o siguranță de 16 amperi.
- Tensiunea prizei trebuie să fie identică cu tensiunea indicată în secțiunea „Specificații tehnice”.
- Nu conectați mașina folosind prelungitoare sau triplu ștecher.



ATENȚIE: Cablurile de curent deteriorate trebuie înlocuite de un agent de service autorizat.

4.1.8 Prima utilizare



Înainte de a utiliza produsul, asigurați-vă că ați făcut toate pregătirile conform instrucțiunilor din secțiunile „Instrucțiuni importante privind siguranța și mediul” și „Instalare”.

Înainte de a spăla rufe, porniți programul Curățare tambur. Dacă mașina nu este prevăzută cu acest program, aplicați metoda descrisă în secțiunea 4.4.2.



Folosiți o soluție anticălcăr adecvată pentru mașini de spălat.

Este posibil ca în mașină să existe apă rămasă din timpul proceselor de control al calității. Aceasta nu afectează produsul.

4.2 Pregătire

4.2.1 Sortarea rufelor

- * Sortați rufele în funcție de material, culoare, grad de murdărire și temperatură de spălare permisă.
- * Respectați întotdeauna instrucțiunile de pe etichetele rufelor.

4.2.2 Pregătirea rufelor pentru spălare

- Rufele cu accesorii metalice, cum ar fi sutienele cu întărituri, cataramele sau nasturii metalici vor deteriora mașina. Îndepărtați piesele metalice sau spălați hainele într-un sac pentru rufe sau o față de pernă.
- Scoateți toate obiectele din buzunare, cum ar fi monedele, stilourile și agrafele, întoarceți buzunarele pe dos și periați-le. Astfel de obiecte pot deteriora produsul sau pot provoca zgomote.
- Puneți articolele mici precum șosetele de copii și ciorapii de nailon într-o pungă pentru rufe sau o față de pernă.
- Plasați perdelele în interior fără a le comprima. Îndepărtați accesorii perdelelor.
- Închideți fermoarele, coaseți nasturii slăbiți și rupturile.
- Produsele cu eticheta „Spălare la mașină” sau „Spălare manuală” se spală folosind programul adecvat.
- Nu spălați împreună rufe colorate și rufe albe. Din obiectele noi de bumbac închise la culoare poate ieși multă vopsea. Spălați-le separat.
- Petele dificile trebuie tratate înainte de spălare. Dacă nu sunteți sigur, apălați la o curățătorie.
- Folosiți doar pigmenți și substanțe anti-călcăr adecvate pentru mașinile de spălat. Urmați întotdeauna instrucțiunile de pe ambalaj.
- Spălați rufe delicate și pantalonii întorși pe dos.
- Păstrați articolele de îmbrăcăminte din lână de Angora în congelator timp de câteva ore înainte de a le spăla. Aceasta va reduce scămoșarea.

• Rufele care intră în contact cu substanțe cum sunt făina, praful de lămâie, lapte praf etc. trebuie scutate bine înainte de a fi introduse în mașină. Astfel de pulberi și praful de pe rufe se pot acumula în timp pe componentele interne ale mașinii și pot cauza avarii.

4.2.3 Modalități de economisire a energiei

Informațiile de mai jos vă vor ajuta să utilizați acest produs într-o manieră ecologică și economică.

- Utilizați produsul la capacitatea maximă a programului selectat, însă nu îl supraîncărcați; vezi „Tabelul de programe și consumuri”. Vezi „Tabelul cu programe și consumuri”
- Respectați instrucțiunile de pe ambalajul detergentului.
- Spălați la temperaturi joase rufele cu grad redus de murdărire.
- Folosiți programele mai scurte pentru a spăla cantități mici de rufe cu grad redus de murdărire.
- Nu folosiți ciclul de prespălare și temperaturi mari pentru rufele care nu sunt foarte murdare sau pătate.
- Dacă urmează să uscați rufele într-un uscător, selectați cea mai mare viteză de centrifugare recomandată pentru procesul de spălare.
- Nu depășiți cantitatea de detergent recomandată pe ambalajul acestuia.

4.2.4 Introducerea rufelor

1. Deschideți ușa.
2. Introduceți rufe în mașină fără a le presa.
3. Împingeți și închideți ușa împingând-o până când auziți un sunet de blocare. Asigurați-vă că nu există rufe prinse la ușă. Ușa de acces este blocată în timpul programului de spălare. Ușa poate fi deschisă numai după terminarea programului.

4.2.5 Capacitatea corectă

Capacitatea maximă depinde de tipul de rufe, de gradul de murdărire și de programul de spălare selectat.

Mașina reglează automat cantitatea de apă în funcție de greutatea rufelor introduse.

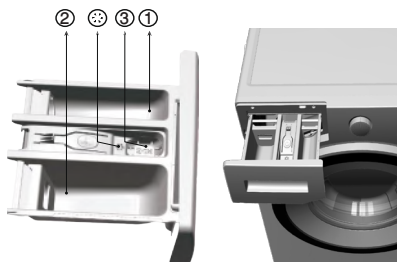


AVERTISMENT: Urmăriți informațiile din „Tabelul de programe și consumuri”. Eficiența spălării va scădea dacă mașina este supraîncărcată. În plus, pot apărea probleme legate de vibrații și zgomot.

4.2.6 Utilizarea detergentului și balsamului



Când folosiți detergent, balsam, apret, pigment, înălbitor, decolorant sau substanțe anti-calcar, citiți cu atenție instrucțiunile de pe ambalaj și respectați cantitățile recomandate. Folosiți un recipient de dozare dacă este disponibil.



Sertarul pentru detergent are trei compartimente:

- (1) pentru prespălare
- (2) pentru spălare
- (3) pentru balsam
- (*) în plus, există un sifon în compartimentul pentru balsam.

Detergent, balsam și alte substanțe de curățare

- Adăugați detergent și balsam înainte de începerea programului de spălare.
- În timpul ciclului de spălare, nu lăsați sertarul pentru detergent deschis!
- Dacă folosiți un program fără prespălare, nu puneți detergent în compartimentul pentru prespălare (compartimentul nr. „1”).
- Dacă folosiți un program cu prespălare, nu puneți detergent lichid în compartimentul pentru prespălare (compartimentul nr. „1”).
- Nu selectați un program cu prespălare dacă folosiți detergent în pungă sau în bilă. Amplasați punga sau bila cu detergent direct între rufe din mașină.

Dacă folosiți detergent lichid, introduceți-l în compartimentul principal de spălare (compartimentul numărul „2”).

Alegerea tipului de detergent

Tipul potrivit de detergent depinde de tipul și culoarea materialului.

- Utilizați detergenți diferiți pentru rufe colorate și rufe albe.

- Spălați rufele delicate numai cu detergenți speciali (detergenți lichizi, pentru lână etc.), utilizați exclusiv pentru rufe delicate.
- Când spălați rufe și cuverturi în culori închise se recomandă folosirea unui detergent lichid.
- Spălați rufele din lână folosind un detergent special pentru lână.



ATENȚIE: Folosiți doar detergenți pentru mașini de spălat.

ATENȚIE: Nu folosiți praf de săpun.

Dozarea detergentului

Cantitatea de detergent care trebuie folosită depinde de cantitatea de rufe, de gradul de murdărire și de durezza apei.

- Nu depășiți cantitățile recomandate pe ambalajul detergentului pentru a evita spumarea excesivă, clătirea insuficientă, costurile ridicate și afectarea mediului.
- Folosiți mai puțin detergent pentru a spăla cantități mici de rufe sau rufe cu grad redus de murdărire.

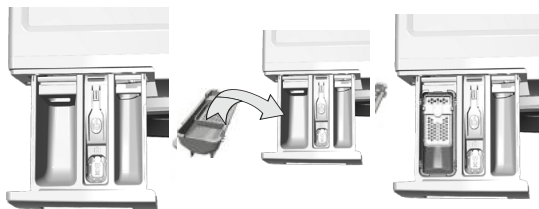
Utilizarea balsamului

Turnați balsamul în compartimentul pentru balsam al sertarului de detergent.

- Nu depășiți marcajul (>max<) de pe compartimentul pentru balsam.
- Dacă balsamul a devenit vâcos, diluați-l cu apă înainte de a-l turna în sertarul pentru detergent.

Utilizarea detergenților lichizi

Dacă produsul conține o cupă pentru detergent lichid:



- Puneți cupa pentru detergent lichid în compartimentul nr. „2”.
- Dacă detergentul lichid a devenit vâcos, diluați-l cu apă înainte de a-l turna în sertarul pentru detergent.

Dacă produsul nu conține o cupă pentru detergent lichid:

- Nu utilizați detergent lichid pentru prespălare.
- Detergentul lichid pătează hainele atunci când este folosită funcția Pornire temporizată. Dacă folosiți funcția Pornire temporizată, nu folosiți detergent lichid.

Utilizarea detergenților sub formă de gel și tablete.

- Dacă detergentul gel are o consistență lichidă și mașina nu are o cupă specială pentru detergent lichid, turnați detergentul gel în compartimentul principal pentru detergent în timpul primei alimentări cu apă. Dacă mașina este dotată cu o cupă pentru detergent lichid, turnați detergentul în cupă înainte de a porni programul.
- Dacă detergentul gel nu are o consistență lichidă sau este sub formă de capsule, puneți-l direct în tambur înainte de începerea spălării.
- Plasați detergentul tabletă în compartimentul principal de spălare (compartiment nr. „2”) sau direct în tambur înainte de spălare.

Utilizarea apretului

- Adăugați apretul lichid, apretul praf sau pigmentul în compartimentul pentru balsam. Nu folosiți împreună balsam și apret în același ciclu de spălare.
- Ștergeți interiorul mașinii cu o cârpă umedă și curată după ce folosiți apret.

Utilizarea produselor anti calcar

- Dacă este cazul, folosiți produse anti calcar destinate mașinilor de spălat.

Folosirea înălbitorilor

- Adăugați înălbitorul la începutul ciclului de spălare selectând un program de prespălare. Nu puneți detergent în compartimentul pentru prespălare. Ca alternativă, selectați un program cu clătire suplimentară și adăugați înălbitorul în timp ce mașina se alimentează cu apă din compartimentul pentru detergent în cursul primului ciclu de clătire.
- Nu amestecați înălbitorul cu detergentul.

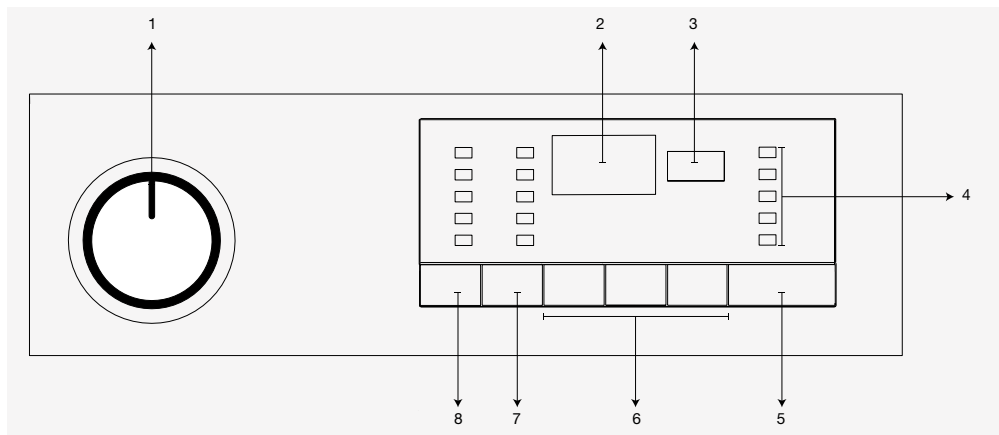
- Folosiți o cantitate mică (aprox. 50 ml.) de înălbitori și clătiți bine hainele, deoarece acesta poate cauza iritarea pielii. Nu turnați înălbitorul pe rufe și nu îl folosiți pentru rufe colorate.
- Când utilizați decoloranți pe bază de oxigen, selectați un program care spală rufele la temperaturi mai scăzute.
- Decolorantul pe bază de oxigen poate fi folosit împreună cu detergentul; dacă nu au aceeași consistență, introduceți mai întâi detergentul în compartimentul numărul „2” al sertarului pentru detergent și așteptați ca mașina să spele detergentul din compartiment. În timp ce mașina se alimentează în continuare cu apă, adăugați decolorantul în același compartiment.

4.2.7 Sfaturi pentru spălarea eficientă

		Rufe			
		Culori deschise și albe	Colorate	Negre/Culori închise	Delicate/Lână/Mătase
		(Interval de temperaturi recomandate în funcție de nivelul de murdărire: 40-90 °C)	(Interval de temperaturi recomandate în funcție de nivelul de murdărire: rece -40 °C)	(Interval de temperaturi recomandate în funcție de nivelul de murdărire: rece -40 °C)	(Interval de temperaturi recomandate în funcție de nivelul de murdărire: rece -30 °C)
Nivel de murdărire	Foarte murdare (pete dificile cum ar fi iarba, cafeaua, fructele și sângele.)	Poate necesita tratarea prealabilă a petelor sau prespălarea. Detergenții praf sau lichizi recomandați pentru rufe albe pot fi folosiți în dozele recomandate pentru haine foarte murdare. Se recomandă folosirea detergenților praf pentru curățarea petelor de argilă și pământ, precum și a petelor sensibile la înălbitori.	Detergenții praf sau lichizi recomandați pentru rufe colorate pot fi folosiți în dozele recomandate pentru haine foarte murdare. Se recomandă folosirea detergenților praf pentru curățarea petelor de argilă și pământ, precum și a petelor sensibile la înălbitori. Folosiți detergent fără înălbitori.	Detergenții lichizi recomandați pentru rufe colorate și culori întunecate pot fi folosiți în dozele recomandate pentru haine foarte murdare.	Se recomandă folosirea detergenților lichizi pentru rufe delicate. Rufele din lână și mătase trebuie spălate cu detergent special pentru lână.
	Grad normal de murdărire (De exemplu, urmele rămase pe guler și manșete)	Detergenții praf sau lichizi recomandați pentru rufe albe pot fi folosiți în dozele recomandate pentru haine cu grad normal de murdărire.	Detergenții praf sau lichizi recomandați pentru rufe colorate pot fi folosiți în dozele recomandate pentru haine cu grad normal de murdărire. Se vor folosi detergenți care nu conțin înălbitor.	Detergenții lichizi recomandați pentru rufe colorate și culori întunecate pot fi folosiți în dozele recomandate pentru haine cu grad normal de murdărire.	Se recomandă folosirea detergenților lichizi pentru rufe delicate. Rufele din lână și mătase trebuie spălate cu detergent special pentru lână.
	Grad redus de murdărire (Fără pete vizibile.)	Detergenții praf sau lichizi recomandați pentru rufe albe pot fi folosiți în dozele recomandate pentru haine cu grad redus de murdărire.	Detergenții praf sau lichizi recomandați pentru rufe colorate pot fi folosiți în dozele recomandate pentru haine cu grad redus de murdărire. Se vor folosi detergenți care nu conțin înălbitor.	Detergenții lichizi recomandați pentru rufe colorate și culori întunecate pot fi folosiți în dozele recomandate pentru haine cu grad redus de murdărire.	Se recomandă folosirea detergenților lichizi pentru rufe delicate. Rufele din lână și mătase trebuie spălate cu detergent special pentru lână.

4.3 Utilizarea produsului

4.3.1 Panou de control



- 1 - Buton de selectare a programului (Poziția superioară Pornit / Oprit)
- 2 - Afișaj
- 3 - Indicator de Pornire temporizată
- 4 - Indicator de urmărire program

- 5 - Buton Pornire / Pauză
- 6 - Buton funcții auxiliare
- 7 - Buton reglare viteza de centrifugare
- 8 - Buton reglare temperatură

4.3.2 Pregătirea mașinii

1. Asigurați-vă că furtunurile sunt bine conectate.
2. Conectați mașina.
3. Deschideți complet robinetul.
4. Plasați rufe în mașină.
5. Adăugați detergent și balsam de rufe.

4.3.3 Selectarea programului și sfaturi pentru spălarea eficientă

1. Selectați programul adecvat pentru tipul, cantitatea și gradul de murdărire al rufelor în concordanță cu datele din „Tabel de programe și consumuri” și „Temperatură” de mai jos.
2. Selectați programul dorit cu ajutorul butonului Selecție program.

Valori orientative pentru programele de rufe sintetice						
	Sarcină (kg)	Consum de apă (l)	Consum de energie (kWh)	Durata programului (min) *	Conținut de umezeală rămasă (%) **	Conținut de umezeală rămasă (%) **
					≤ 1000 rpm	> 1000 rpm
Materiale sintetice 60						
Materiale sintetice 40						
* Durata programului de spălare selectat este indicată pe afișajul mașinii. Este normal să survină mici diferențe între timpul afișat și cel real.						
** Conținutul de umezeală rămasă poate să varieze în funcție de viteza de centrifugare selectată.						

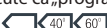
4.3.4 Tabel de programe și consumuri

Program °C	Greutate max. (kg)	Consum apă (l)	Consum energie (kWh)	Viteză max.	Funcției auxiliare			Interval de temperaturi selectabile °C	
					Prespălare	Spălare rapidă	Clătire suplimentară		
Bumbac	90	6	80	2.15	1000	•	•	•	90
Bumbac	60	6	80	1.65	1000	•	•	•	90
Bumbac	40	6	77	1.00	1000	•	•	•	90
Bumbac Eco	60**	6	47.5	0.730	1000				60
Bumbac Eco	60**	3	35.0	0.623	1000				60
Bumbac Eco	40**	3	33.7	0.620	1000				60
Sintetice	60	2.5	62	1.15	1000	•	•	•	60
Sintetice	40	2.5	60	0.70	1000	•	•	•	60
Expres / Expres 14	90	6	62	1.80	1000		•		90
Expres / Expres 14	60	6	62	0.90	1000		•		90
Expres / Expres 14	30	6	60	0.20	1000		•		90
Expres / Expres 14 + Spălare rapidă	30	2	40	0.15	1000		•		30
Mix 40	40	3	65	0.75	800	•	•		40
Lână / Spălare Manual	40	1.5	45	0.40	1000			•	40
Delicate	30	2	48	0.65	1000				40
Geci cu puf	60	1.5	70	1.10	1000			•	60
Echipament Sport	40	2.5	44	0.45	1000	•			40
Spălare culori închise / Jeans	40	2	70	0.75	1000	•			40
Lenjerie	30	1	52	0.25	600				30
Cămăși	60	2.5	55	1.10	800	•	•		60
Antialergic	90	6	99	2.30	1000				20 - 90
Curățarea tamburului	90	-	68	2.00	600				90

• : Selectabil

** : Program de etichetare a energiei (EN 60456 Ed.3)



** Programele „Bumbac Economic 40°C” și „Bumbac Economic 60°C” sunt programe standard. Aceste programe sunt cunoscute ca „program standard bumbac 40°C” și „program standard bumbac 60°C” și sunt indicate cu simbolurile  pe panou.



Consumul de apă și energie poate varia în funcție de presiunea, duritatea și temperatura apei, temperatura ambientală, tipul și cantitatea rufelor, selectarea funcțiilor auxiliare și a vitezei de centrifugare și de schimbările de tensiune electrică.

Puteți vedea timpul de spălare pe afișajul mașinii dumneavoastră în timp ce selectați programul. În funcție de cantitatea de rufe pe care ați încărcat-o în mașina dumneavoastră, poate fi o diferență de 1 - 1,5 oră între durata afișată pe afișaj și durata efectivă a ciclului de spălare. Durata va fi actualizată automat la scurt timp după începerea spălării.

Funcțiile auxiliare din tabel pot varia conform modelului de mașină.

4.3.5 Programe principale

Depinzând de tipul de material, utilizați următoarele programe principale de spălare.

- Bumbac (Cottons)

Folosiți acest program pentru spălarea rufelor rezistente din bumbac (cearșafuri, lenjerie de pat, prosoape, halate de baie, lenjerie intimă etc.). Atunci când este apăsat butonul funcției spălare rapidă, durata programului se reduce considerabil, însă performanța de spălare reală este asigurată de mișcările de spălare intensive. Dacă nu este selectată funcția spălare rapidă, spălarea și clătirea la performanțe superioare sunt asigurate pentru rufe foarte murdare.

- Sintetice (Synthetics)

Folosiți acest program pentru spălarea rufelor (cum ar fi cămăși, bluze, țesături sintetice/din amestec de bumbac). Durata programului se reduce considerabil și este asigurată spălarea la performanțe ridicate. Dacă nu este selectată funcția spălare rapidă, spălarea și clătirea la performanțe superioare sunt asigurate pentru rufe foarte murdare.

- Lână / Spălare Manuală (Woollens)

Utilizați acest program pentru a spăla îmbrăcămintea din lână/delicată. Selectați temperatura corespunzătoare ce se potrivește cu eticheta articolelor dumneavoastră. Rufele dumneavoastră vor fi spălate utilizând o acțiune de spălare ușoară pentru a nu deteriora îmbrăcămintea.



APPAREL CARE

"Ciclul de spălare pentru produse din lână al acestei mașini a fost aprobat de The Woolmark Company pentru spălarea produselor din lână care pot fi spălate la mașină cu condiția ca produsele să fie spălate conform instrucțiunilor de pe eticheta articolului și a celor furnizate de producătorul acestei mașini de spălat. M0000."

"În Regatul Unit, Eire, Hong Kong și India, marca înregistrată Woolmark este o marcă înregistrată de certificare."

4.3.6 Programe suplimentare

Mașina de spălat este dotată cu programe suplimentare pentru cazuri speciale.



Programele suplimentare pot să difere în funcție de modelul mașinii.

- Bumbac economic (Cottons Eco)

Utilizați acest program pentru a spăla rufe din bumbac durabil și din in cu grad normal de murdărire. Deși acest program durează mai mult decât celelalte, cu acesta economisiți o cantitate semnificativă de energie și apă. Temperatura reală a apei poate fi diferită de temperatura de spălare declarată. În momentul când încărcăți mașina cu o cantitate de rufe mai mică (de ex. ½ din capacitate sau mai puțin), perioadele din pașii programului pot deveni în mod automat mai scurte. În acest caz, consumul de energie și apă va scădea mai mult, asigurând o spălare mai economică.

- Antialergic (Hygeiene)

Utilizați acest program pentru rufele dumneavoastră ce necesită o spălare antialergenică și igienică la o temperatură ridicată cu un ciclu de spălare intens și lung. Nivelul ridicat de igienă este asigurat datorită duratei mari de încălzire și ciclului de clătire suplimentar.

- Delicate (Delicates)

Folosiți acest program pentru spălarea rufelor delicate cum ar fi îmbrăcămintea tricotată din bumbac/amestec de bumbac sau ciorapi. Acest program spală cu o mișcare mai delicată. Spălați hainele a căror culoare vreți să se păstreze fie la 20 de grade, fie selectând opțiunea de spălare cu apă rece.

- Expres / Expres 14' (Daily Xpress / Xpress Super Short)

Folosiți acest program pentru a spăla rapid haine din bumbac cu un grad scăzut de murdărire sau nepătate. Durata programului poate fi redusă până la 14 minute atunci când este selectată funcția spălare rapidă. Atunci când este selectată funcția spălare rapidă, se pot spăla maxim 2 (două) kg de rufe.

- Spălare culori închise / Jeans (Dark Wash)

Utilizați acest program pentru a proteja culoarea hainelor dvs. închise la culoare sau a jeansilor. Asigurați o spălare la performanțe ridicate, cu mișcări speciale ale cuvei chiar dacă temperatura este scăzută. Pentru rufe de culoare închisă, este recomandat să folosiți detergent lichid sau șampon special pentru lână. Nu utilizați acest program pentru a spăla îmbrăcămintea delicată care conține lână etc.

- Mix 40

Folosiți acest program pentru a spăla împreună haine sintetice și din bumbac, fără a le sorta.

- Cămăși (Shirts)

Acest program este folosit pentru a spăla împreună cămăși din bumbac, materiale sintetice sau combinate. Reduce încrețiturile. Atunci când este apăsată funcția spălare rapidă, se execută algoritmul de Pre-tratare.

- Aplicați substanța chimică de pre-tratare direct pe haine sau adăugați-o împreună cu detergentul atunci când mașina începe să se alimenteze cu apă din compartimentul principal pentru spălare. Astfel, puteți obține aceeași performanță ca la spălarea normală, într-o perioadă de timp mult mai scurtă. Durata de utilizare a cămășilor dvs. va crește.

- Echipament Sport (Sports)

Puteți utiliza acest program pentru a spăla hainele de sport sau pentru activități în aer liber care conțin bumbac/amestec de sintetice și straturi impermeabile cum ar fi Gore-Tex etc. Cu ajutorul lui, hainele sunt spălate delicat grație mișcărilor de rotire speciale.

- Lenjerie (Lingerie)

Puteți utiliza acest program pentru spălarea hainelor care trebuie spălate manual și lenjerie intimă delicată de damă. Lenjerie în cantități mici trebuie spălată într-o plasă de protecție. Capsele, nasturii etc. trebuie închisi și fermoarele trase.

- Așternuturi / Geci cu puf

Utilizați acest program pentru a spăla pilotele cu fibră a căror etichetă recomandă „spălare la mașină”. Verificați dacă ați introdus corect pilota pentru a nu avaria mașina și pilota. Scoateți fața pilotei înainte de a o introduce în mașină. Împăturiți pilota în două și introduceți-o în mașină. Introduceți pilota în mașină având grijă să nu atingă burduful sau geamul.



Nu introduceți mai mult de o pilotă dublă cu fibră (200 x 200 cm).

Nu spălați la mașină pilotele, pernele etc. care conțin bumbac.



AVERTIZARE: Nu spălați la mașină alte obiecte decât pilotele cum ar fi covoare, preșuri etc. Mașina se poate defecta definitiv.

- Geci cu puf (Down Wear)

Utilizați acest program pentru a vă spăla mantourile, vestele, jachetele etc. cu pene, a căror etichetă recomandă „spălare la mașină”. Datorită profilurilor speciale de centrifugare ale acestui program, apa ajunge în golurile de aer dintre pene.

4.3.7 Programe speciale

Puteți selecta unul din următoarele programe, în funcție de situație:

- Clătire (Rinse)

Utilizați acest program atunci când doriți să clătiți sau să apretați rufe separat.

- Centrifugare+Evacuare (Spin+Drain)

Puteți utiliza această funcție pentru a storce hainele sau a evacua apa din mașină.

Înainte de selectarea acestui program, selectați viteza de centrifugare dorită și apăsați butonul Start / Pauză. Pentru început apa din mașină va fi evacuată. Apoi rufe vor fi storsse la viteza de centrifugare setată iar apa scursă din ele va fi evacuată.

Dacă doriți evacuarea apei fără centrifugarea rufelor, selectați programul Evacuare+centrifugare apoi selectați funcția Fără centrifugare cu ajutorul butonului pentru reglarea vitezei de centrifugare. Apăsați butonul Pornire / Pauză .



Folosiți o turație de centrifugare mai mică pentru rufe delicate.

4.3.8 Selectarea temperaturii

La selectarea unui program nou este afișată temperatura recomandată pentru programul selectat pe indicatorul de temperatură.

Pentru scăderea temperaturii, apăsați pe butonul pentru reglarea temperaturii. Temperatura va scădea treptat. Luminile pentru nivelul temperaturii nu se vor aprinde atunci când este selectat nivelul rece.



Dacă programul nu a ajuns la etapa de încălzire puteți modifica temperatura fără a comuta la modul Pauză.

4.3.9 Selectare viteză centrifugare

Când selectați un program nou, este afișată viteza de centrifugare recomandată pentru acesta. Pentru a scădea viteza de centrifugare, apăsați pe butonul pentru reglarea Vitezei de centrifugare. Viteza de centrifugare va scădea treptat. Apoi, în funcție de modelul mașinii, opțiunile „Amânare clătire” și „Fără centrifugare” vor apărea pe afișaj. Dacă este selectat „Fără centrifugare”, luminile indicatorului pentru nivelul de clătire nu se vor aprinde.

Clătire prelungită

Dacă nu doriți să scoateți imediat rufe din mașină după ce programul s-a finalizat, puteți utiliza funcția de amânare a clătirii pentru a menține rufe în apa finală de clătire pentru a preveni încrețirea acestora în momentul când nu este apă în mașină. După acest proces, apăsați butonul Pornire / Pauză, dacă doriți să evacuați apa fără a centrifuga rufe. Programul se va relua și se va termina după evacuarea apei.

Pentru centrifugarea hainelor care au fost ținute în apă, reglați Viteza de Centrifugare și apăsați butonul Pornire / Pauză.

Programul se va reporni. Apa este evacuată, rufe sunt centrifugate și programul se încheie.



Dacă programul nu a ajuns la etapa de centrifugare, puteți modifica viteza fără a comuta la modul Pauză.

4.3.10 Selectarea funcțiilor auxiliare

Selectați funcțiile auxiliare dorite înainte de începerea programului. Suplimentar, dumneavoastră trebuie să selectați sau să anulați funcțiile auxiliare care sunt potrivite pentru programul funcțional fără a apăsa butonul Start / Pauză atunci când mașina este în funcțiune. Pentru a face acest lucru mașina trebuie să se afle cu o etapă înainte de funcția auxiliară pe care doriți să o selectați sau anulați.

Dacă funcția auxiliară nu poate fi selectată sau anulată indicatorul luminos corespunzător acesteia va clipi de 3 ori pentru avertizare.



Dacă o funcție auxiliară secundară intra în conflict cu prima funcție selectată înainte de pornirea mașinii, prima funcție selectată va fi anulată iar selectarea funcției auxiliare va rămâne activă.

O funcție auxiliară care nu este compatibilă cu programul nu poate fi selectată. (A se vedea "Tabelul de program și consum")

Butoanele pentru funcții auxiliare pot varia în funcție de modelul mașinii.

Funcții auxiliare 4.3.10.1

• Prespălare (Prewash)

Prespălarea este necesară numai pentru haine foarte murdare. Neutilizarea funcției Prespălare va economisi energie, apă, detergent și timp.



Se recomandă prespălarea fără detergent pentru voaluri și perdele.

• Spălare rapidă (Fast+)

Când este selectată această funcție, durata programelor corespunzătoare se reduce cu 50%. Datorită pașilor de spălare optimizați, activității mecanice intense și consumului optim de apă, se obține o performanță ridicată de spălare, în ciuda duratei reduse. se obține o performanță ridicată de spălare, în ciuda duratei reduse.




În momentul în care selectați această funcție, încărcați mașina cu jumătate din cantitatea maximă de rufe specificată în tabelul de program.

- Clătire suplimentară (Extra Water)

Această funcție permite mașinii să efectueze o clătire suplimentară față de clătirea care a fost deja efectuată după spălarea principală. În acest mod, riscul ca pielea sensibilă (bebeluși, piele alergică etc.) să fie afectată de urmele de detergent de pe rufe poate fi redus.

Funcții/Programe selectate prin Apăsarea 4.3.10.2 secunde 3 butonului Funcții pentru

- Curățarea tamburului  3"

Apăsați și țineți apăsat butonul Funcției auxiliare 1 timp de 3 secunde pentru a selecta programul. Utilizați acest program regulat (o dată la fiecare 1-2 luni) pentru a curăța cuva și a întreține igiena mașinii. Rulați programul cu mașina complet goală. Pentru obținerea unor rezultate mai bune, puneți pulbere anti-calcar pentru mașini de spălat în compartimentul pentru detergent nr. „2”. După terminarea programului, lăsați ușa de serviciu întredeschisă astfel încât interiorul mașinii să se usuce.



Acesta nu este un program de spălare. Acesta este un program de întreținere.

Nu rulați programul în momentul în care există rufe în mașină. Dacă încercați să faceți acest lucru, mașina va detecta rufe din interior și va abandona programul.

- Blocare pentru copii  3"

Folosii funcția Blocare pentru copii pentru a evita modificarea setărilor de către copii. Astfel, puteți evita orice modificări aduse unui program care rulează.



Dacă butonul de selectare a programului este rotit în timp ce funcția Blocare pentru copii este activă, se afișează mesajul „Con”. Blocarea pentru copii nu permite modificarea programului, temperaturii, vitezei de centrifugare și a funcțiilor auxiliare.

În timp ce funcția de Blocare pentru copii este selectată, programul selectat va continua să se desfășoare, chiar dacă este rotit butonul pentru selectarea programului.

Pentru activarea funcției Blocare copii:

2. Apăsați și mențineți butonul funcției auxiliare timp de 3 secunde. Vor fi afișate mesajele „C03”, „C02”, „C01” în timpul celor 3 secunde cât țineți apăsat butonul. Apoi, cât timp va clipi lumina butonului 2 al Funcției Auxiliare, va fi afișat apoi mesajul „Con” pentru a indica activarea blocajului pentru copii. Dacă apăsați orice buton sau rotiți butonul de selectare a programului timp ce funcția Blocare pentru copii este activă, se afișează același mesaj.

Pentru dezactivarea funcției Blocare pentru copii:

Apăsați și țineți apăsat butonul Funcției auxiliare 2 timp de 3 secunde în timp ce rulează un program. Vor fi afișate mesajele „C03”, „C02”, „C01” în timpul celor 3 secunde cât țineți apăsat butonul. Apoi, cât timp va clipi lumina butonului 2 al Funcției Auxiliare, va fi afișat apoi mesajul „COF” pentru a indica dezactivarea blocajului pentru copii.



De asemenea puteți dezactiva Blocarea pentru copii când mașina nu execută niciun program, rotind butonul pentru selectarea programului în poziția Pornit / Oprit și apoi selectând un alt program.

Blocarea pentru copii nu este dezactivată după o pană de curent sau atunci când mașina este decuplată.

4.3.11 Pornire temporizată

Cu ajutorul funcției de Pornire temporizată pornirea programului poate fi amânată cu până la 19 ore. Intervalul de pornire temporizată poate fi mărit în etape de câte 1 oră.



Nu folosiți detergent lichid când folosiți funcția Pornire temporizată! Riscați pătarea hainelor.

1. Deschideți ușa de serviciu, introduceți rufe, alimentați cu detergent etc.
2. Selectați programul de spălare, temperatura, viteza de centrifugare și, dacă este cazul, funcțiile auxiliare.
3. Selectați intervalul dorit apăsând butonul Pornire temporizată.
4. Apăsați butonul Pornire / Pauză. Este afișat intervalul de pornire temporizată setat. Cronometrul pornirii temporizate începe: simbolul “_” lângă butonul de pornire temporizată comută timpul în sus și jos pe afișaj



Puteți introduce rufe suplimentare în intervalul de pornire decalată.

5. La sfârșitul numărătorii inverse va fi afișată durata programului selectat. „_” va dispărea și va porni programul selectat.

Modificarea intervalului de pornire temporizată

Pentru a modifica intervalul în timpul numărătorii inverse:

1. Apăsați butonul de Pornire temporizată. Intervalul va crește cu 1 oră la fiecare apăsare de buton.
2. Pentru a reduce intervalul de pornire temporizată, apăsați repetat butonul Pornire temporizată până la afișarea intervalului dorit.

Anularea funcției Pornire temporizată

Dacă doriți să anulați numărătoarea inversă a pornirii temporizate și să începeți programul imediat:

1. Reglați intervalul de pornire temporizată la zero sau selectați un program rotind butonul pentru selectarea programului. Funcția de Pornire temporizată va fi anulată. Indicatorul Terminare/Anulare va clipi.
2. Selectați apoi programul pe care doriți să îl porniți.
3. Apăsați butonul Start / Pauză pentru a porni programul.

4.3.12 Pornirea programului

1. Apăsați butonul Start / Pauză pentru a porni programul.
2. Lumina de urmărire a programului ce prezintă pornirea programului se va aprinde.



Dacă timp de un minut nu este pornit niciun program sau nu este apăsat niciun buton în cursul procesului de selectare a programului, mașina va intra în modul Pauză, iar nivelul de iluminare al indicatoarelor pentru temperatură, viteză și ușa de serviciu se va reduce. Restul indicatoarelor luminoase se vor stinge. Indicatoarele luminoase se vor reaprinde la rotirea butonului pentru selectarea programului sau apăsarea oricărui alt buton.

4.3.13 Etapele programului

Etapele unui program pot fi urmărite cu ajutorul indicatorului de urmărire a programului. La începerea fiecărei etape a programului, indicatorul aferent se aprinde și lumina pentru etapa terminată se stinge.

Puteți modifica funcțiile auxiliare și setările legate de viteza de centrifugare și temperatură fără a opri derularea programului. În acest scop, programul trebuie să se afle într-o etapă dinaintea funcției pe care doriți să o modificați. Dacă modificarea nu este permisă, indicatoarele corespunzătoare clipească de 3 ori.



Mașina nu începe ciclul de centrifugare a rufelor dacă este activă funcția Clătire prelungită sau dacă se detectează dezechilibrarea mașinii datorită distribuției inegale a rufelor în cuvă.

4.3.14 Blocarea ușii de serviciu

Ușa de serviciu a mașinii are un sistem de blocare care împiedică deschiderea ușii de încărcare în cazul în care nivelul apei este nepotrivit.

Când mașina este în modul Pauză, indicatorul luminos pentru ușa de serviciu clipește. Mașina verifică nivelul apei din interior. Dacă nivelul este corespunzător, indicatorul pentru Ușa de serviciu rămâne aprins timp de 1-2 minute, după care ușa poate fi deschisă.

Dacă nivelul apei este prea mare, indicatorul ușii de serviciu se stinge, iar ușa nu poate fi deschisă. Dacă este necesar să deschideți ușa de serviciu în timp ce indicatorul ușii de serviciu este stins, anulați programul curent. Vezi „Anularea programului”

4.3.15 Modificarea setărilor după începerea programului

Trecerea mașinii în modul Pauză.

Pentru a comuta mașina în modul Pauză în timpul unui program, apăsați butonul "Pornire / Pauză". Indicatorul luminos corespunzător etapei în care a ajuns ciclul de spălare începe să clipească, indicând faptul că mașina se află în modul Pauză.

De asemenea, când ușa de serviciu este gata să fie deschisă, indicatorul acesteia va ilumina continuu.

Modificarea funcției auxiliare, vitezei și temperaturii

În funcție de pasul în care a ajuns programul, puteți anula sau selecta funcțiile auxiliare. A se vedea, "Selectarea funcțiilor auxiliare".

De asemenea, puteți modifica setările referitoare la viteză și temperatură. Consultați, "Selectare viteză centrifugare" și "Selectare temperatură".



Dacă nu este posibil să faceți modificări, indicatorul corespunzător va clipi de 3 ori.

Adăugarea sau scoaterea rufelor

1. Apăsați butonul „Pornire / Pauză” pentru a comuta mașina spre modul pauză. Indicatorul corespunzător etapei în care a ajuns ciclul de spălare la momentul întreruperii clipește.
2. Așteptați ca ușa de serviciu să poată fi deschisă.
3. Deschideți ușa de serviciu și adăugați sau scoateți rufe.
4. Închideți ușa de serviciu.
5. Efectuați eventualele modificări ale funcțiilor auxiliare, temperaturii și vitezei, dacă este necesar.
6. Apăsați butonul „Pornire / Pauză” pentru a porni mașina.

4.3.16 Anularea programului

Pentru anularea programului, rotiți butonul de selectare a programului la un alt program.

Programele anterioare vor fi anulate. Indicatorul luminos Terminare / Anulare se va aprinde pentru a indica anularea programului.

Programul este oprit când rotiți butonul de selectare a programului, însă apa din mașină nu este evacuată. Programul nou selectat va porni în funcție de etapa în care a fost anulat programul anterior. De exemplu, e posibil să fie adăugată apă sau să continue să spele cu apa existentă în mașină.



În funcție de etapa în care ați anulat programul anterior, poate fi necesar să adăugați detergent sau balsam de rufe pentru programul nou selectat.

4.3.17 Finalizarea programului

Când programul este gata se afișează mesajul “End”.

1. Așteptați ca indicatorul luminos al ușii de serviciu să rămână aprins continuu.
2. Apăsați butonul Pornit / Oprit pentru a opri mașina.
3. Scoateți rufele și închideți ușa de serviciu. Mașina este pregătită pentru următorul ciclu de spălare.

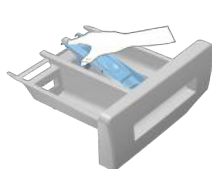
4.3.18 Mașina dumneavoastră este prevăzută cu un „Mod de așteptare”.

După ce ați pornit mașina utilizând butonul Pornit-Oprit, dacă niciun program nu este pornit sau nicio altă procedură nu este efectuată la pasul de selecție sau nicio altă acțiune nu este luată în aproximativ 2 minute după ce programul selectat se finalizează, mașina dumneavoastră va comuta automat către modul de economisire a energiei. Luminozitatea luminilor indicatoarelor va scădea. De asemenea, dacă produsul dumneavoastră este prevăzut cu un afișat care arată timpul programului, acest afișaj va fi oprit complet. Dacă dumneavoastră rotiți butonul Selecție program sau atingeți orice alt buton, luminile și afișajul se vor comuta la condiția anterioară. Selecțiile pe care dumneavoastră le efectuați în momentul ieșirii din eficiența energetică se pot schimba. Vă rugăm să verificați corectitudinea selecțiilor dumneavoastră înainte de pornirea programului. Dacă este necesar, vă rugăm să efectuați setările din nou. Aceasta nu reprezintă o eroare.

4.4 Întreținerea și curățarea

Prin curățarea periodică a produsului se extinde durata de folosință a produsului și sunt evitate probleme frecvente.

4.4.1 Curățarea sertarului de detergent



Curățați la intervale regulate sertarul pentru detergent (la fiecare 4-5 cicluri de spălare) conform ilustrației de mai jos, pentru a preveni acumularea reziduurilor de detergent.

Ridicați partea din spate a sifonului pentru a-l scoate așa cum este ilustrat.

Dacă se adună prea mult amestec de apă și balsam în compartimentul pentru balsam, sifonul trebuie curățat.

- 1 Apăsăți pe butonul punctat de pe sifonul din compartimentul pentru balsam și trageți înspre dumneavoastră pentru a scoate compartimentul din mașină.
- 2 Spălați în chiuvetă sertarul pentru detergent și sifonul cu multă apă caldă. Pentru a preveni intrarea în contact a reziduurilor cu pielea, curățați-l cu o perie în timp ce purtați mănuși.
- 3 Introduceți sertarul înapoi după curățare și asigurați-vă că este bine fixat.

4.4.2 Curățarea ușii de încărcare și a tamburului

Pentru produsele cu un program de curățare a cuvei, vă rugăm consultați manualul Utilizarea produsului - Programe.

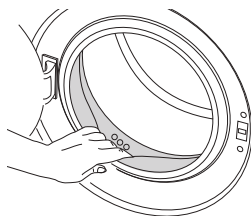
Pentru produsele fără programul de curățare a cuvei, urmați pașii de mai jos:

Selecționați funcțiile suplimentare Apă suplimentară sau Extra clătire. Utilizați un program pentru bumbac fără prespălare. Setăți temperatura la nivelul recomandat de către agentul de curățare a cuvei care este furnizat de către service-uri autorizate. Aplicați această procedură fără rufe în produs. Înainte de pornirea programului, puneți un săculeț de agent special de curățare a cuvei (dacă agentul special nu poate fi furnizat, introduceți maxim 100 g de pudră anti-calcar) în compartimentul principal pentru detergent (compartiment nr. „2”). Dacă soluția anti-calcar se află în formă de tabletă, introduceți doar o tabletă în compartimentul principal pentru detergent (compartiment nr. „2”). Uscați interiorul cuvei utilizând un material textil curat după ce programul s-a finalizat.



Repetăți procesul Curățare tambur la fiecare 2 luni.

Folosiți o soluție anticalcar adecvată pentru mașini de spălat.



După fiecare spălare, verificați dacă în tambur nu au rămas substanțe străine.

Dacă orificiile din burduf indicate în figură sunt înfundate, defundați-le cu o scobitoare.

Obiectele metalice străine vor provoca pete de rugină pe tambur.

Curățați petele de pe suprafața tamburului folosind substanțe de curățare pentru oțel inoxidabil.

Nu folosiți bureți de sârmă. Aceștia vor deteriora suprafețele vopsite, cromate și din plastic.

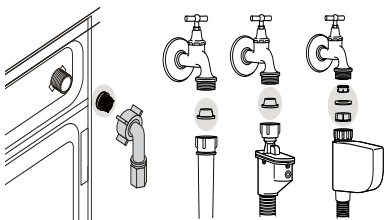
4.4.3 Curățarea carcasei și panoului de comandă

Ștergeți carcasa mașinii cu apă cu săpun sau cu detergent gel delicat și non-coroziv, după caz; ștergeți apoi carcasa cu o cârpă moale.

Folosiți numai o cârpă moale și umedă pentru curățarea panoului de comandă.

4.4.4 Curățarea filtrelor de alimentare cu apă

Filtrele sunt amplasate la capătul racordurilor de alimentare cu apă din partea posterioară a mașinii și în capătul dinspre robinet al furtunurilor de alimentare cu apă. Aceste filtre previn intrarea în mașina de spălat a substanțelor străine și impurităților din apă. Filtrele trebuie curățate, deoarece se murdăresc.



1. Închideți robinetele.
2. Demontați piulițele furtunurilor de alimentare cu apă pentru a putea accesa filtrele racordurilor de alimentare cu apă. Curățați-le cu o perie adecvată. Dacă filtrele sunt prea murdare, scoateți-le cu un clește și curățați-le.
3. Scoateți filtrele și garniturile din capetele plate ale furtunurilor de alimentare cu apă și curățați-le foarte bine sub jet de apă.
4. Montați la loc cu grijă garniturile și filtrele și strângeți manual piulițele furtunului.

4.4.5 Evacuarea apei rămase și curățarea filtrului pompei

Sistemul de filtrare al mașinii previne înfundarea pompei de evacuare a apei cu obiecte solide cum ar fi nasturii, monedele și fibrele de țesături. Astfel, apa va fi evacuată fără probleme și durata de funcționare a pompei va crește.

Dacă mașina nu evacuează apa, filtrul pompei este înfundat. Filtrul trebuie curățat de fiecare dată când se înfundă sau la fiecare 3 luni. Apa trebuie scursă înainte de a curăța filtrul pompei de evacuare.

În plus, înainte de transportarea mașinii (de ex. la schimbarea domiciliului) la temperaturi scăzute, pentru a preveni înghețarea apei, aceasta trebuie scursă complet.



ATENȚIE: Dacă produsul nu este folosit, închideți robinetul, detașați furtunul de alimentare și scurgeți apa din interiorul mașinii pentru a evita înghețarea acesteia.

ATENȚIE: După fiecare folosire, închideți robinetul la care este conectat furtunul de alimentare cu apă.



ATENȚIE: Impuritățile rămase în filtrul pompei pot deteriora mașina sau pot cauza zgomote deranjante.



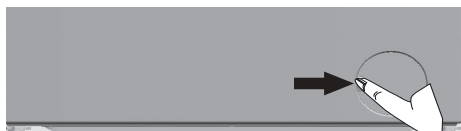
Pentru a curăța filtrul murdar și pentru a evacua apa:

1. Scoateți mașina din priză.



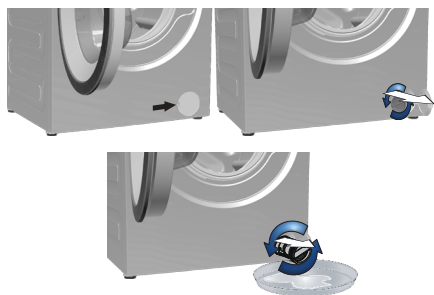
ATENȚIE: Temperatura apei din interiorul mașinii se poate ridica până la 90 °C. Pentru a evita riscul de ardere, curățați filtrul după ce apa din mașină s-a răcit.

2. Deschideți capacul filtrului.



3. Urmați procedurile de mai jos pentru a scurge apa.

Dacă produsul nu este prevăzut cu un furtun de scurgere de urgență, pentru a scurge apa:



- Amplasați un vas mare în fața filtrului pentru a colecta apa care se scurge din filtru.
- Deșurubați filtrul pompei (în sens anti orar) până când apa începe să curgă. Direcționați apa în recipientul din fața filtrului. Păstrați la îndemână o cârpă pentru a șterge apa vărsată.
- Când în mașină nu a mai rămas apă, scoateți complet filtrul deșurubându-l.

4. Curățați reziduurile din filtru precum și fibrele din jurul rotorului pompei, dacă este cazul.

5. Montați la loc filtrul.

6. Dacă capacul filtrului este compus din două bucăți, închideți-l apăsând lamela. Dacă este fabricat dintr-o singură piesă, așezați mai întâi lamelele pe partea interioară în locașul lor, apoi apăsați pe partea superioară pentru a-l închide.

Bumbac eco	Bumbac	Sintetice	Lână	Spălare manuală	BabyProtect	Culori închise (protejare culori închise)	Culori închise (protejare culori închise)	Pilotă (Așternut)
Evacuare (Pompare)	Ciătire	Împrospăt are	Ciătire suplimentară (Ciătire Plus)	Spălare rapidă	Amanare pornire	Prespălare	Mod Nocturn	Mix 40
Expres Zilnic	Expres Scurt	Centrifugare	Delicate 20° (Materiale delicate 20°)	40° 40°	Hygiene 20°	Program automat	Cămași	
Protecție membrană	Abur	Mătase+Spăl are manuală	BabyProtect+	Sport				

Problemă	Motiv	Soluție
Programul nu pornește după închiderea ușii.	Butonul Pornire / Pauză / Anulare nu a fost apăsat.	• *Apăsați butonul Pornire / Pauză / Anulare.
Programul nu poate fi pornit sau selectat.	A fost activat automat modul de protecție a mașinii de spălat din cauza unei probleme de alimentare (tensiune, presiunea apei etc.).	• Pentru anularea programului, rotiți butonul de selectare a programului la un alt program. Programul anterior va fi anulat. (Consultați „Anularea programului”)
Rămâne apă în mașină.	Este posibil ca în mașină să existe apă rămasă din timpul proceselor de control al calității.	• Aceasta nu este o defecțiune; apa nu deteriorează mașina.
Mașina nu se alimentează cu apă.	Robinetul este închis.	• Porniți robinetele.
	Furtunul de alimentare cu apă este îndoit.	• Îndreptați furtunul.
	Filtrul de alimentare cu apă este înfundat.	• Curățați filtrul.
Mașina nu evacuează apa.	Ușa de încărcare este deschisă.	• Închideți ușa.
	Furtunul de evacuare a apei este înfundat sau răsucit.	• Curățați sau întindeți furtunul.
	Filtrul pompei este înfundat.	• Curățați filtrul pompei.
Mașina vibrează sau face zgomot.	Mașina nu este echilibrată.	• Reglați picioarele pentru a echilibra mașina.
	Filtrul pompei este obturat.	• Curățați filtrul pompei.
	Șuruburile de fixare pentru transport nu sunt demontate.	• Demontați șuruburile de fixare pentru transport.
	Sunt prea puține rufe în mașină.	• Adăugați mai multe rufe în mașină.
	Mașina este supraîncărcată cu rufe.	• Scoateți o parte din rufe din mașină sau distribuiți-le manual omogen în mașină pentru a o echilibra.
Curge apă de sub mașina de spălat.	Mașina atinge un obiect rigid.	• Asigurați-vă că mașina nu atinge alte obiecte.
	Furtunul de evacuare a apei este înfundat sau răsucit.	• Curățați sau întindeți furtunul.
Mașina s-a oprit imediat după începerea programului.	Filtrul pompei este înfundat.	• Curățați filtrul pompei.
	Mașina de spălat se poate opri temporar din cauza tensiunii joase.	• Își va relua programul când tensiunea va ajunge la un nivel normal.
Mașina evacuează apa imediat după alimentare.	Furtunul de evacuare este la înălțime incorectă.	• Conectați furtunul de evacuare conform instrucțiunilor din manualul de utilizare.
În timpul spălării nu se vede apa din mașină.	Nivelul apei nu este vizibil din exteriorul mașinii de spălat.	• Acest lucru nu reprezintă o defecțiune.
Ușa de încărcare nu poate fi deschisă.	Ușa este blocată din cauza nivelului apei din mașină.	• Evacuați apa folosind programul Evacuare sau Centrifugare.
	Mașina încălzește apa sau este la etapa de centrifugare.	• Așteptați terminarea programului.
	Este activat blocajul pentru copii. Blocajul ușii va fi dezactivat la câteva minute după terminarea programului.	• Așteptați câteva minute ca ușa să fie deblocată.
Spălarea durează mai mult decât se specifică în manual.*	Presiune joasă a apei.	• Mașina așteaptă până când este alimentată cu o cantitate suficientă de apă, pentru a evita spălarea necorespunzătoare din cauza apei insuficiente. Prin urmare, durata programului de spălare crește.
	Tensiunea este joasă.	• Când tensiunea este joasă, durata programului de spălare este prelungită pentru a evita spălarea necorespunzătoare.
	Temperatură redusă a apei cu care este alimentată mașina.	• Durata de încălzire a apei crește în sezonul rece. De asemenea, durata programului de spălare crește pentru a evita spălarea necorespunzătoare.
	Numărul de clătiri a sporit și / sau cantitatea de apă de clătire a sporit.	• Mașina crește cantitatea de apă de clătire dacă este necesară clătirea suplimentară și adaugă o etapă de clătire dacă este cazul.
	Este posibil să se fi produs spumă în exces și să se fi activat sistemul automat de absorbție a spumei, datorită folosirii de detergent în exces.	• Folosiți cantitatea recomandată de detergent.

Problemă	Motiv	Soluție
Cronometrul nu execută număratoarea inversă. (Pe modelele cu afișaj) (*)	Cronometrul se poate opri în timpul alimentării cu apă.	• Cronometrul începe număratoarea inversă doar după ce mașina este alimentată cu o cantitate suficientă de apă. Pentru a asigura spălarea optimă, mașina de spălat așteaptă acumularea unei cantități suficiente de apă. Număratoarea inversă este apoi reluată.
	Cronometrul se poate opri în timpul încălzirii apei.	• Cronometrul nu va afișa număratoarea inversă decât în momentul în care mașina ajunge la temperatura selectată.
	Cronometrul se poate opri în timpul etapei de centrifugare.	• A fost activat sistemul de detectare automată a dezechilibrării datorită distribuției inegale a rufelor în tambur.
Cronometrul nu execută număratoarea inversă. (*)	Rufele sunt dispuse neuniform în mașină.	• A fost activat sistemul de detectare automată a dezechilibrării datorită distribuției inegale a rufelor în tambur.
Mașina nu trece la etapa de centrifugare. (*)	Rufele sunt dispuse neuniform în mașină.	• A fost activat sistemul de detectare automată a dezechilibrării datorită distribuției inegale a rufelor în tambur.
	Mașina nu centrifughează dacă apa nu este evacuată complet.	• Verificați filtrul și furtunul de evacuare.
	Este posibil să se fi produs spumă în exces și să se fi activat sistemul automat de absorbție a spumei, datorită folosirii de detergent în exces.	• Folosiți cantitatea recomandată de detergent.
Spălarea este necorespunzătoare: rufe devin gri. (**)	A fost folosit insuficient detergent o perioadă îndelungată de timp.	• Folosiți cantitatea de detergent recomandată în funcție de duritatea apei și cantitatea de rufe.
	Rufe au fost spălate la temperatură joasă o perioadă lungă de timp.	• Selectați temperatura adecvată pentru rufe de spălat.
	Detergent insuficient în zone cu apă dură.	• Utilizarea unei cantități insuficiente de detergent în apa dură provoacă aderarea reziduurilor la rufe, care devin gri în timp. După apariția nuanțelor de gri, aceasta este dificil de îndepărtat. Folosiți cantitatea de detergent recomandată în funcție de duritatea apei și cantitatea de rufe.
	A fost folosit prea mult detergent.	• Folosiți cantitatea de detergent recomandată în funcție de duritatea apei și cantitatea de rufe.
Spălarea este necorespunzătoare: petele persistă sau rufe nu sunt albe. (**)	A fost folosit insuficient detergent.	• Folosiți cantitatea de detergent recomandată în funcție de duritatea apei și cantitatea de rufe.
	A fost introdusă o cantitate prea mare de rufe.	• Nu supraîncărcați mașina. Introduceți cantitățile recomandate în „Tabelul de programe și consumuri”.
	Selectare incorectă a programului și temperaturii.	• Selectați programul și temperatura adecvată pentru rufe de spălat.
	A fost folosit un tip incorect de detergent.	• Folosiți detergent corespunzător.
	A fost folosit prea mult detergent.	• Introduceți detergentul în compartimentul corect. Nu amestecați înălbitorul cu detergentul.
Spălarea este necorespunzătoare: pe rufe apar pete uleioase. (**)	Tamburul nu a fost curățat regulat.	• Curățați regulat tamburul. Pentru detalii, consultați 4.4.2.
Spălarea este necorespunzătoare: rufe au un miros neplăcut. (**)	Pe tambur s-au format mirosuri și bacterii în urma spălării continue la temperaturi joase și/sau cu programe scurte.	• Lăsați sertarul pentru detergent și ușa de acces întredeschise după fiecare spălare. Astfel, se va evita formarea unui mediu umed în mașină, favorabil bacteriilor.
Rufe se decolorează. (**)	A fost introdusă o cantitate prea mare de rufe. Detergentul folosit este umed.	• Nu supraîncărcați mașina.
	A fost selectată o temperatură prea mare.	• Păstrați detergentul într-un recipient închis și uscat și nu îl supuneți la temperaturi excesive.
Mașina nu clătește bine.	Cantitatea, marca și condițiile de depozitare ale detergentului sunt inadecvate.	• Selectați programul și temperatura în funcție de tipul și gradul de murdărire al rufelor.
	Detergentul a fost introdus în compartimentul incorect.	• Folosiți detergentul potrivit pentru mașina de spălat și pentru rufe dvs. Păstrați detergentul într-un recipient închis și uscat și nu îl supuneți la temperaturi excesive.
	Filtrul pompei este infundat.	• Dacă detergentul este introdus în compartimentul de prespălare fără a fi selectat ciclul de prespălare, mașina va introduce în cuvă acest detergent în timpul etapei de clătire sau tratare cu balsam. Introduceți detergentul în compartimentul corect.
	Furtunul de evacuare este indoit.	• Verificați filtrul.
		• Verificați furtunul.

Problemă	Motiv	Soluție
Rufe devin rigide după spălare. (**)	A fost folosit insuficient detergent.	<ul style="list-style-type: none"> Folosirea unei cantități insuficiente de detergent în apa dură poate duce în timp la rigidizarea rufelor. Folosiți cantitatea de detergent recomandată în funcție de durezza apei.
	Detergentul a fost introdus în compartimentul incorrect.	<ul style="list-style-type: none"> Dacă detergentul este introdus în compartimentul de prespălare fără a fi selectat ciclul de prespălare, mașina va introduce în cuvă acest detergent în timpul etapei de clătire sau tratare cu balsam. Introduceți detergentul în compartimentul corect.
	Detergentul s-a amestecat cu balsamul.	<ul style="list-style-type: none"> Nu amestecați balsamul cu detergentul. Curățați și spălați dozatorul cu apă fierbinte.
Rufe nu miros a balsam. (**)	Detergentul a fost introdus în compartimentul incorrect.	<ul style="list-style-type: none"> Dacă detergentul este introdus în compartimentul de prespălare fără a fi selectat ciclul de prespălare, mașina va introduce în cuvă acest detergent în timpul etapei de clătire sau tratare cu balsam. Curățați și spălați dozatorul cu apă fierbinte. Introduceți detergentul în compartimentul corect.
	Detergentul s-a amestecat cu balsamul.	<ul style="list-style-type: none"> Nu amestecați balsamul cu detergentul. Curățați și spălați dozatorul cu apă fierbinte.
Reziduuri de detergent în sertarul pentru detergent. (**)	Detergentul a fost introdus în sertarul ud.	<ul style="list-style-type: none"> Ușa sertarului pentru detergent înainte de a introduce detergentul.
	Detergentul este umed.	<ul style="list-style-type: none"> Păstrați detergentul într-un recipient închis și uscat și nu îl supuneți la temperaturi excesive.
	Presiune joasă a apei.	<ul style="list-style-type: none"> Verificați presiunea apei.
	Detergentul din compartimentul pentru spălarea principală s-a udat în timpul alimentării cu apă pentru prespălare. Orificiile compartimentului pentru detergent sunt înfundate.	<ul style="list-style-type: none"> Verificați orificiile și desfundați-le dacă este cazul.
	Există o problemă cu valvele sertarului pentru detergent.	<ul style="list-style-type: none"> Contactați un agent de service autorizat.
	Detergentul s-a amestecat cu balsamul.	<ul style="list-style-type: none"> Nu amestecați balsamul cu detergentul. Curățați și spălați dozatorul cu apă fierbinte.
	Tamburul nu a fost curățat regulat.	<ul style="list-style-type: none"> Curățați regulat tamburul. Pentru detalii, consultați 4.4.2.
Se formează spumă în exces în mașină. (**)	Se folosesc detergenți necorespunzători pentru mașina de spălat.	<ul style="list-style-type: none"> Folosiți detergent corespunzător pentru mașina de spălat.
	A fost folosit prea mult detergent.	<ul style="list-style-type: none"> Folosiți doar cantitatea recomandată de detergent.
	Detergentul a fost păstrat în condiții impropii.	<ul style="list-style-type: none"> Păstrați detergentul într-un recipient închis și uscat. Nu păstrați detergentul în locuri excesiv de călduroase.
	Se generează spumă excesivă din cauza texturii materialelor cum ar fi tului.	<ul style="list-style-type: none"> Folosiți cantități reduse de detergent pentru acest tip de materiale.
	Detergentul a fost introdus în compartimentul incorrect.	<ul style="list-style-type: none"> Introduceți detergentul în compartimentul corect.
	Se alimentează prea rapid cu balsam.	<ul style="list-style-type: none"> Posibilă problemă cu valvele sau dozatorul de detergent. Contactați un agent de service autorizat.
Se revarsă spumă din sertarul pentru detergent.	A fost folosit prea mult detergent.	<ul style="list-style-type: none"> Amestecați o lingură de balsam cu ½ litru de apă și turnați-l în compartimentul principal al sertarului pentru detergent.
		<ul style="list-style-type: none"> Puneți în mașină detergentul potrivit pentru programe și cantitatea de rufe maximă indicată în „Tabelul de programe și consumuri”. Când folosiți substanțe chimice suplimentare (de eliminat pete, clor etc.), reduceți cantitatea de detergent.
Rufe rămân umede la finalizarea programului. (*)	Este posibil să se fi produs spumă în exces și să se fi activat sistemul automat de absorbție a spumei, datorită folosirii de detergent în exces.	<ul style="list-style-type: none"> Folosiți cantitatea recomandată de detergent.

(*) Mașina nu trece la etapa de centrifugare când rufe nu sunt distribuite uniform în tambur pentru a preveni avarierea mașinii și a obiectelor din apropiere. Rufe trebuie aranjate și centrifugate din nou.

(**) Nu se aplică curățarea regulată a tamburului. Curățați regulat tamburul. Consultați 4.4.2



ATENȚIE: Dacă nu puteți remedia problema, cu toate că ați parcurs instrucțiunile din această secțiune, consultați dealer-ul dvs. sau agentul de service autorizat. Nu încercați niciodată să reparați produsul defect pe cont propriu.

1 Important instructions for safety and environment

This section contains safety instructions that will help protect from risk of personal injury or property damage. Failure to follow these instructions shall void any warranty.

1.1 General safety

- This product can be used by children at and above 8 years old and by persons whose physical, sensory or mental capabilities were not fully developed or who lack experience and knowledge provided that they are supervised or trained on the safe usage of the product and the risks it brings out. Children must not play with the product. Cleaning and maintenance works should not be performed by children unless they are supervised by someone.
- Children of less than 3 years should be kept away unless continuously supervised.
- Never place the product on a carpet-covered floor. Otherwise, lack of airflow beneath the machine will cause electrical parts to overheat. This will cause problems with your product.
- If the product has a failure, it should not be operated unless it is repaired by the Authorized Service Agent. There is the risk of electric shock!
- This product is designed to resume operating in the event of powering on after a power interruption. If you wish to cancel the programme, see "Cancelling the programme" section.
- Connect the product to a grounded outlet protected by a 16 A fuse. Do not neglect to have the grounding installation made by a qualified electrician. Our company shall not be liable for any damages that will arise when the product is used without grounding in accordance with the local regulations.
- The water supply and draining hoses must be securely fastened and remain undamaged. Otherwise, there is the risk of water leakage.
- Never open the loading door or remove the filter while there is still water in the drum. Otherwise, risk of flooding and injury from hot water will occur.
- Do not force open the locked loading door. The loading door will be ready to open just a few minutes after the washing cycle comes to an end. In case of forcing the loading door to open, the door and the lock mechanism may get damaged.
- Unplug the product when not in use.
- Never wash the product by spreading or pouring water onto it! There is the risk of electric shock!
- Never touch the plug with wet hands! Never unplug by pulling on the cable, always pull out by grabbing the plug.
- Use detergents, softeners and supplements suitable for automatic washing machines only.
- Follow the instructions on the textile tags and on the detergent package.
- The product must be unplugged during installation, maintenance, cleaning and repairing procedures.
- Always have the installation and repairing procedures carried out by the Authorized Service Agent. Manufacturer shall not be held liable for damages that may arise from procedures carried out by unauthorized persons.
- If the power cable is damaged, it must be replaced by the manufacturer, after sales service or a similarly qualified person (preferably an electrician) or someone designated by the importer in order to avoid possible risks.
- Place the product on a rigid, flat and level surface.
- Do not place it on a long-pile rug or similar surfaces.
- Do not place the product on a high platform or near the edge on a cascaded surface.
- Do not place the product on the power cable.
- Never use sponge or scrub materials. These will damage the painted, chrome plated and plastic surfaces.

1.2 Intended use

- This product has been designed for domestic use. It is not suitable for commercial use and it must not be used out of its intended use.
- The product must only be used for washing and rinsing of laundry that are marked accordingly.
- The manufacturer waives any responsibility arisen from incorrect usage or transportation.

1.3 Children's safety

- Packaging materials are dangerous to children. Keep packaging materials in a safe place away from reach of the children.
- Electrical products are dangerous for the children. Keep children away from the product when it is in use. Do not let them to tamper with the product. Use child lock to prevent children from interfering with the product.

- Do not forget to close the loading door when leaving the room where the product is located.
- Store all detergents and additives in a safe place away from the reach of the children by closing the cover of the detergent container or sealing the detergent package.



While washing the laundry at high temperatures, the loading door glass becomes hot. Therefore, keep especially the children away from the loading door of the machine while the washing operation is in progress.

1.4 Package information

- Packaging materials of the product are manufactured from recyclable materials in accordance with our National Environment Regulations. Do not dispose of the packaging materials together with the domestic or other wastes. Take them to the packaging material collection points designated by the local authorities.

1.5 Disposing of the waste product

- This product has been manufactured with high quality parts and materials which can be reused and are suitable for recycling. Therefore, do not dispose the product with normal domestic waste at the end of its service life. Take it to a collection point for the recycling of electrical and electronic equipment. Please consult your local authorities to learn the nearest collection point. Help protect the environment and natural resources by recycling used products. For children's safety, cut the power cable and break the locking mechanism of the loading door so that it will be non-functional before disposing of the product.

1.6 Compliance with WEEE Directive



This product complies with EU WEEE Directive (2012/19/EU). This product bears a classification symbol for waste electrical and electronic equipment (WEEE).

This product has been manufactured with high quality parts and materials which can be reused and are suitable for recycling. Do not dispose of the waste product with normal domestic and other wastes at the end of its service life. Take it to the collection center for the recycling of electrical and electronic equipment. Please consult your local authorities to learn about these collection centers.

Compliance with RoHS Directive:

The product you have purchased complies with EU RoHS Directive (2011/65/EU). It does not contain harmful and prohibited materials specified in the Directive.

2 Installation

Refer to the nearest Authorised Service Agent for installation of the product. To make the product ready for use, review the information in the user manual and make sure that the electricity, tap water supply and water drainage systems are appropriate before calling the Authorized Service Agent. If they are not, call a qualified technician and plumber to have any necessary arrangements carried out.



Preparation of the location and electrical, tap water and waste water installations at the place of installation is under customer's responsibility.



WARNING: Installation and electrical connections of the product must be carried out by the Authorized Service Agent. Manufacturer shall not be held liable for damages that may arise from procedures carried out by unauthorized persons.



WARNING: Prior to installation, visually check if the product has any defects on it. If so, do not have it installed. Damaged products cause risks for your safety.



Make sure that the water inlet and discharge hoses as well as the power cable are not folded, pinched or crushed while pushing the product into its place after installation or cleaning procedures.

2.1 Appropriate installation location

- Place the machine on a rigid floor. Do not place it on a long pile rug or similar surfaces.
- Total weight of the washing machine and the dryer -with full load- when they are placed on top of each other reaches to approx. 180 kilograms. Place the product on a solid and flat floor that has sufficient load carrying capacity!
- Do not place the product on the power cable.
- Do not install the product at places where temperature may fall below 0°C.
- Place the product at least 1 cm away from the edges of other furniture.

2.2 Removing packaging reinforcement



Tilt the machine backwards to remove the packaging reinforcement.
Remove the packaging reinforcement by pulling the ribbon.

2.3 Removing the transportation locks

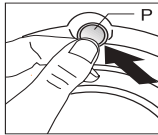
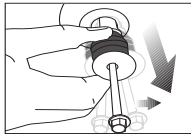
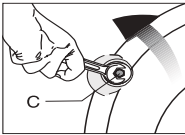


WARNING: Do not remove the transportation locks before taking out the packaging reinforcement.



WARNING: Remove the transportation safety bolts before operating the washing machine! Otherwise, the product will be damaged.

1. Loosen all the bolts with a suitable spanner until they rotate freely (C).
2. Remove transportation safety bolts by turning them gently.
3. Attach the plastic covers supplied in the User Manual bag into the holes on the rear panel (P).



Keep the transportation safety bolts in a safe place to reuse when the washing machine needs to be moved again in the future.



Never move the product without the transportation safety bolts properly fixed in place!

2.4 Connecting water supply



The water supply pressure required to run the product is between 1 to 10 bars (0.1 – 1 MPa). It is necessary to have 10 – 80 liters of water flowing from the fully open tap in one minute to have your machine run smoothly. Attach a pressure reducing valve if water pressure is higher.



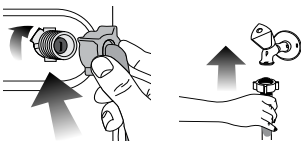
If you are going to use the double water-inlet product as a single (cold) water-inlet unit, you must install the supplied stopper to the hot water valve before operating the product. (Applies for the products supplied with a blind stopper group.)



WARNING: Models with a single water inlet should not be connected to the hot water tap. In such a case the laundry will get damaged or the product will switch to protection mode and will not operate.



WARNING: Do not use old or used water inlet hoses on the new product. It may cause stains on your laundry.



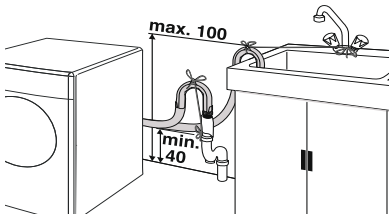
1. Tighten all hose nuts by hand. Never use a tool when tightening the nuts.
2. Open the taps completely after making the hose connection to check for water leaks at the connection points. If any leaks occur, turn off the tap and remove the nut. Retighten the nut carefully after checking the seal. To prevent water leakages and damages caused by them, keep the taps closed when the machine is not in use.

2.5 Connecting to the drain

- The end of the drain hose must be directly connected to the wastewater drain or to the washbasin.



WARNING: Your house will be flooded if the hose comes out of its housing during water discharge. Moreover, there is risk of scalding due to high washing temperatures! To prevent such situations and to ensure smooth water intake and discharge of the machine, fix the end of the discharge hose tightly so that it cannot come out.

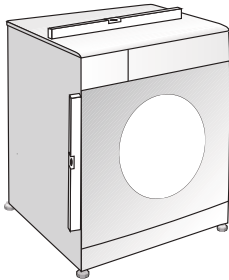


- The hose should be attached to a height of at least 40 cm, and 100 cm at most.
- In case the hose is elevated after laying it on the floor level or close to the ground (less than 40 cm above the ground), water discharge becomes more difficult and the laundry may come out excessively wet. Therefore, follow the heights described in the figure.
- To prevent flowing of dirty water back into the machine and to allow for easy discharge, do not immerse the hose end

into the dirty water or do not drive it in the drain more than 15 cm. If it is too long, cut it short.

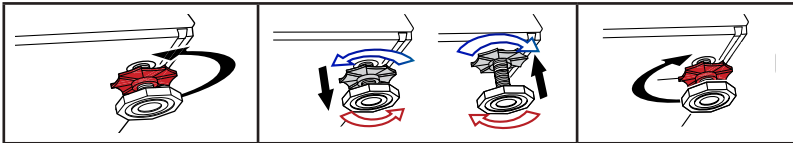
- The end of the hose should not be bent, it should not be stepped on and the hose must not be pinched between the drain and the machine.
- If the length of the hose is too short, use it by adding an original extension hose. Length of the hose may not be longer than 3.2 m. To avoid water leak failures, the connection between the extension hose and the drain hose of the product must be fitted well with an appropriate clamp as not to come off and leak.

2.6 Adjusting the feet



WARNING: In order to ensure that the product operates more silently and vibration-free, it must stand level and balanced on its feet. Balance the machine by adjusting the feet. Otherwise, the product may move from its place and cause crushing and vibration problems.

1. Loosen the lock nuts on the feet by hand.
2. Adjust the feet until the product stands level and balanced.
3. Tighten all lock nuts again by hand.



WARNING: Do not use any tools to loosen the lock nuts. Otherwise, they will get damaged.

2.7 Electrical connection

Connect the product to a grounded outlet protected by a 16 A fuse. Our company shall not be liable for any damages that will arise when the product is used without grounding in accordance with the local regulations.

- Connection must comply with national regulations.
- Power cable plug must be within easy reach after installation.
- If the current value of the fuse or breaker in the house is less than 16 Amps, have a qualified electrician install a 16 Amp fuse.
- The voltage specified in the "Technical specifications" section must be equal to your mains voltage.
- Do not make connections via extension cables or multi-plugs.



WARNING: Damaged power cables must be replaced by the Authorized Service Agents.

Transportation of the product

1. Unplug the product before transporting it.
2. Remove water drain and water supply connections.
3. Drain all water that has remained in the product.
4. Install transportation safety bolts in the reverse order of removal procedure.



Never move the product without the transportation safety bolts properly fixed in place!



WARNING: Packaging materials are dangerous to children. Keep packaging materials in a safe place away from reach of the children.

3 Preparation

3.1 Sorting the laundry

- Sort laundry according to type of fabric, colour, and degree of soiling and allowable water temperature.
- Always obey the instructions given on the garment tags.

3.2 Preparing laundry for washing

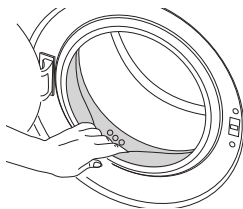
- Laundry items with metal attachments such as, underwired bras, belt buckles or metal buttons will damage the machine. Remove the metal pieces or wash the clothes by putting them in a laundry bag or pillow case.
- Take out all substances in the pockets such as coins, pens and paper clips, and turn pockets inside out and brush. Such objects may damage the product or cause noise problem.
- Put small size clothes such as infant's socks and nylon stockings in a laundry bag or pillow case.
- Place curtains in without compressing them. Remove curtain attachment items.
- Fasten zippers, sew loose buttons and mend rips and tears.
- Wash "machine washable" or "hand washable" labeled products only with an appropriate programme.
- Do not wash colours and whites together. New, dark coloured cottons release a lot of dye. Wash them separately.
- Tough stains must be treated properly before washing. If unsure, check with a dry cleaner.
- Use only dyes/colour changers and limescale removers suitable for machine wash. Always follow the instructions on the package.
- Wash trousers and delicate laundry turned inside out.
- Keep laundry items made of Angora wool in the freezer for a few hours before washing. This will reduce pilling.
- Laundry that are subjected to materials such as flour, lime dust, milk powder, etc. intensely must be shaken off before placing into the machine. Such dusts and powders on the laundry may build up on the inner parts of the machine in time and can cause damage.

3.3 Things to be done for energy saving

Following information will help you use the product in an ecological and energy-efficient manner.

- Operate the product in the highest capacity allowed by the programme you have selected, but do not overload; see, "Programme and consumption table".
- Always follow the instructions on the detergent packaging.
- Wash slightly soiled laundry at low temperatures.
- Use faster programmes for small quantities of lightly soiled laundry.
- Do not use prewash and high temperatures for laundry that is not heavily soiled or stained.
- If you plan to dry your laundry in a dryer, select the highest spin speed recommended during washing process.
- Do not use detergent in excess of the amount recommended on the detergent package.

3.4 Initial use



Before starting to use the product, make sure that all preparations are made in accordance with the instructions in sections "Important safety instructions" and "Installation".

To prepare the product for washing laundry, perform first operation in Drum Cleaning programme. If your product is not equipped with Drum Cleaning programme, perform the Initial Use procedure in accordance with the methods described under "5.2 Cleaning the loading door and the drum" section of the user manual.



Use an detergents suitable for the washing machines.

Some water might have remained in the product due to the quality control processes in the production. It is not harmful for the product.

3.5 Correct load capacity

The maximum load capacity depends on the type of laundry, the degree of soiling and the washing programme desired.

The machine automatically adjusts the amount of water according to the weight of the loaded laundry.



WARNING: Follow the information in the "Programme and consumption table". When overloaded, machine's washing performance will drop. Moreover, noise and vibration problems may occur.

3.6 Loading the laundry

1. Open the loading door.
2. Place laundry items loosely into the machine.
3. Push the loading door to close until you hear a locking sound. Ensure that no items are caught in the door.



The loading door is locked while a programme is running. The door can only be opened a while after the programme comes to an end.

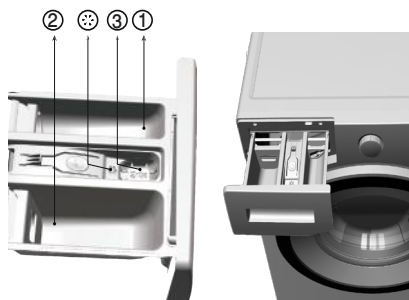


WARNING: In case of misplacing the laundry, noise and vibration problems may occur in the machine.

3.7 Using detergent and softener



When using detergent, softener, starch, fabric dye, bleach or limescale remover read the manufacturer's instructions on the package carefully and follow the suggested dosage values. Use measuring cup if available.



Detergent Drawer

The detergent drawer is composed of three compartments:

- (1) for prewash
- (2) for main wash
- (3) for softener
- (*) in addition, there is siphon piece in the softener compartment.

Detergent, softener and other cleaning agents

- Add detergent and softener before starting the washing programme.
- Never leave the detergent drawer open while the washing programme is running!
- When using a programme without prewash, do not put any detergent into the prewash compartment (compartment nr. "1").
- In a programme with prewash, do not put liquid detergent into the prewash compartment (compartment nr. "1").
- Do not select a programme with prewash if you are using a detergent bag or dispensing ball. Place the detergent bag or the dispensing ball directly among the laundry in the machine.
- If you are using liquid detergent, do not forget to place the liquid detergent cup into the main wash compartment (compartment nr. "2").

Choosing the detergent type

The type of detergent to be used depends on the type and colour of the fabric.

- Use different detergents for coloured and white laundry.
- Wash your delicate clothes only with special detergents (liquid detergent, wool shampoo, etc.) used solely for delicate clothes.
- When washing dark coloured clothes and quilts, it is recommended to use liquid detergent.
- Wash woolens with special detergent made specifically for woolens.



WARNING: Use only detergents manufactured specifically for washing machines.

WARNING: Do not use soap powder.

Adjusting detergent amount

The amount of washing detergent to be used depends on the amount of laundry, the degree of soiling and water hardness.

- Do not use amounts exceeding the dosage quantities recommended on the detergent package to avoid problems of excessive foam, poor rinsing, financial savings and finally, environmental protection.
- Use lesser detergent for small amounts or lightly soiled clothes.



Using softeners

Pour the softener into the softener compartment of the detergent drawer.

- Do not exceed the (>max<) level marking in the softener compartment.
- If the softener has lost its fluidity, dilute it with water before putting it in the detergent drawer.

Using liquid detergents

If the product contains a liquid detergent cup:

- Make sure that you have placed the liquid detergent cup in compartment nr. "2".
- If the liquid detergent has lost its fluidity, dilute it with water before putting in the detergent cup.

		Light colours and whites	Colours	Dark colours	Delicates/Woolens/ Silks
		(Recommended temperature range based on soiling level: 40-90 °C)	(Recommended temperature range based on soiling level: cold -40 °C)	(Recommended temperature range based on soiling level: cold -40 °C)	(Recommended temperature range based on soiling level: cold -30 °C)
Soiling Level	Heavily Soiled (difficult stains such as grass, coffee, fruits and blood.)	It may be necessary to pre-treat the stains or perform prewash. Powder and liquid detergents recommended for whites can be used at dosages recommended for heavily soiled clothes. It is recommended to use powder detergents to clean clay and soil stains and the stains that are sensitive to bleaches.	Powder and liquid detergents recommended for colours can be used at dosages recommended for heavily soiled clothes. It is recommended to use powder detergents to clean clay and soil stains and the stains that are sensitive to bleaches. Use detergents without bleach.	Liquid detergents suitable for colours and dark colours can be used at dosages recommended for heavily soiled clothes.	Prefer liquid detergents produced for delicate clothes. Woollen and silk clothes must be washed with special woollen detergents.
	Normally Soiled (For example, stains caused by body on collars and cuffs)	Powder and liquid detergents recommended for whites can be used at dosages recommended for normally soiled clothes.	Powder and liquid detergents recommended for colours can be used at dosages recommended for normally soiled clothes. Use detergents without bleach.	Liquid detergents suitable for colours and dark colours can be used at dosages recommended for normally soiled clothes.	Prefer liquid detergents produced for delicate clothes. Woollen and silk clothes must be washed with special woollen detergents.
	Lightly Soiled (No visible stains exist.)	Powder and liquid detergents recommended for whites can be used at dosages recommended for lightly soiled clothes.	Powder and liquid detergents recommended for colours can be used at dosages recommended for lightly soiled clothes. Use detergents without bleach.	Liquid detergents suitable for colours and dark colours can be used at dosages recommended for lightly soiled clothes.	Prefer liquid detergents produced for delicate clothes. Woollen and silk clothes must be washed with special woollen detergents.

If the product does not contain a liquid detergent cup:

- Do not use liquid detergent for the prewash in a programme with prewash.
- Liquid detergent stains your clothes when used with Delayed Start function. If you are going to use the Delayed Start function, do not use liquid detergent.

Using gel and tablet detergent

Apply the following instructions when using tablet, gel and similar detergents.

- If the gel detergent thickness is fluidal and your machine does not contain a special liquid detergent cup, put the gel detergent into the main wash detergent compartment during first water intake. If your machine contains a liquid detergent cup, fill the detergent into this cup before starting the programme.
- If the gel detergent thickness is not fluidal or in the shape of capsule liquid tablet, put it directly into the drum before washing.
- Put tablet detergents into the main wash compartment (compartment nr. "2") or directly into the drum before washing.



Tablet detergents may leave residues in the detergent compartment. If you encounter such a case, place the tablet detergent between the laundry, close to the lower part of the drum in future washings.

Use the tablet or gel detergent without selecting the prewash function.

Using starch

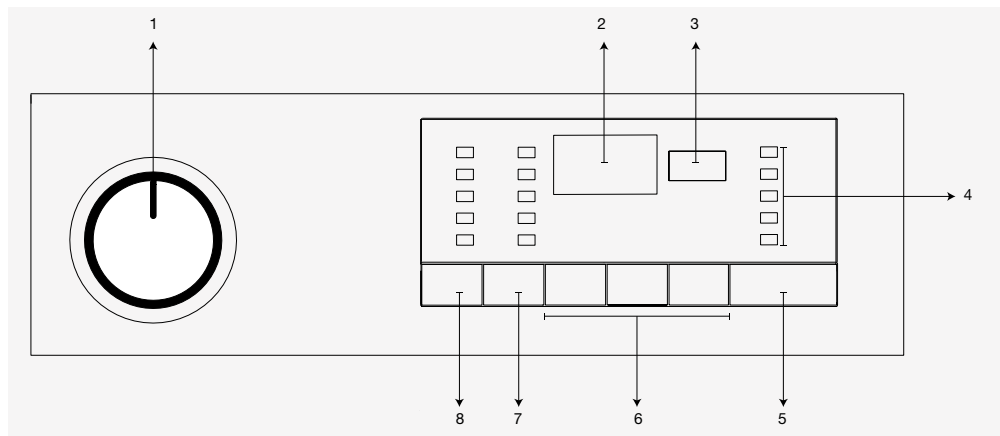
- Add liquid starch, powder starch or the fabric dye into the softener compartment.
- Do not use softener and starch together in a washing cycle.
- Wipe the inside of the machine with a damp and clean cloth after using starch.

Using bleaches

- Select a programme with prewash and add the bleaching agent at the beginning of the prewash. Do not put detergent in the prewash compartment. As an alternative application, select a programme with extra rinse and add the bleaching agent while the machine is taking water from the detergent compartment during first rinsing step.
- Do not use bleaching agent and detergent by mixing them.
- Use just a little amount (approx. 50 ml) of bleaching agent and rinse the clothes very well as it causes skin irritation. Do not pour the bleaching agent onto the clothes and do not use it for coloured clothes.
- When using oxygen based bleaches, select a programme that washes at a lower temperature.
- Oxygen based bleaches can be used together with detergents; however, if its thickness is not the same with the detergent, put the detergent first into the compartment nr. "2" in the detergent drawer and wait until the detergent flows while the machine is taking in water. Add the bleaching agent from the same compartment while the machine is still taking in water.

4 Operating the product

4.1 Control panel



- 1 - Programme Selection knob (Uppermost position On / Off)
- 2 - Display
- 3 - Delayed Start Indicator
- 4 - Programme Follow-up indicator
- 5 - Start / Pause button
- 6 - Auxiliary function button
- 7 - Spin Speed Adjustment button
- 8 - Temperature Adjustment button

4.2 Preparing the machine

1. Make sure that the hoses are connected tightly.
2. Plug in your machine.
3. Turn the tap on completely.
4. Place the laundry in the machine.
5. Add detergent and fabric softener.

4.3 Programme selection and tips for efficient washing

1. Select the programme suitable for the type, quantity and soiling degree of the laundry in accordance with the "Programme and consumption table" and the temperature table below.
2. Select the desired programme with the Programme Selection knob.

Indicative values for Synthetics programmes (EN)						
	Load (kg)	Water Consumption (l)	Energy Consumption (kWh)	Programme Duration (min) *	Remaining Moisture Content (%) ** ≤ 1000 rpm	Remaining Moisture Content (%) ** > 1000 rpm
Synthetics 60						
Synthetics 40						

* You can see the washing time of the programme you have selected on the display of the machine. It is normal that small differences may occur between the time shown on the display and the real washing time.

** Remaining moisture content values may differ according to the selected spin speed.



4.4 Programme and consumption table

Programme °C	Maximum load (kg)	Water consumption (l)	Power consumption (kWh/h)	Spin speed	Auxiliary functions			Temperature °C	
					Prewash	Quick Wash	Extra Water		
Cottons	90	6	80	2.15	1000	•	•	•	90
Cottons	60	6	80	1.65	1000	•	•	•	90
Cottons	40	6	77	1.00	1000	•	•	•	90
Cottons Eco	60**	6	47.5	0.730	1000				60
Cottons Eco	60**	3	35.0	0.623	1000				60
Cottons Eco	40**	3	33.7	0.620	1000				60
Synthetics	60	2.5	62	1.15	1000	•	•	•	60
Synthetics	40	2.5	60	0.70	1000	•	•	•	60
Daily Xpress / Xpress Super Short	90	6	62	1.80	1000		•		90
Daily Xpress / Xpress Super Short	60	6	62	0.90	1000		•		90
Daily Xpress / Xpress Super Short	30	6	60	0.20	1000		•		90
Daily Xpress / Xpress Super Short + Fast	30	2	40	0.15	1000		•		30
Mix 40	40	3	65	0.75	800	•	•		40
Wollens	40	1.5	45	0.40	1000			•	40
Delicates	30	2	48	0.65	1000				40
Down Wear	60	1.5	70	1.10	1000			•	60
Sports	40	2.5	44	0.45	1000	•			40
Dark Wash	40	2	70	0.75	1000	•			40
Lingerie	30	1	52	0.25	600				30
Shirts	60	2.5	55	1.10	800	•	•		60
Hygiene	90	6	99	2.30	1000				20 - 90
Drum Clean	90	-	68	2.00	600				90

• : Selectable

** : Energy Label programme (EN 60456 Ed.3)



** "Cotton Economic 40°C and Cotton Economic 60°C are standard programmes." These programmes are known as '40°C cotton standard programme' and '60°C cotton standard programme' and indicated with the   symbols on the panel.



Water and power consumption may vary subject to the changes in water pressure, water hardness and temperature, ambient temperature, type and amount of laundry, selection of auxiliary functions and spin speed, and changes in electric voltage.

You can see the washing duration on the display of your machine while selecting a programme. Depending on the amount of laundry you have loaded into your machine, there may be a difference of 1-1.5 hours between the duration shown on the display and the actual duration of the wash cycle. Duration will be automatically updated soon after the washing starts.

The auxiliary functions in the table may vary according to the model of your machine.

4.5 Main programmes

Depending on the type of fabric, use the following main programmes.

- Cottons

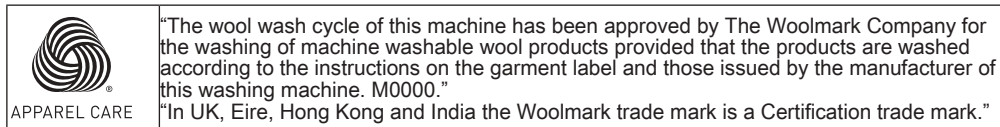
You can wash your durable cotton laundry (sheets, bedlinen, towels, bathrobes, underwear etc.) in this programme. When the quick wash function button is pressed, programme duration becomes notably shorter but effective washing performance is ensured with intense washing movements. If the quick wash function is not selected, superior washing and rinsing performance is ensured for your heavily soiled laundry.

- Synthetics

You can wash your laundry (such as shirts, blouses, synthetic/cotton blended fabrics etc.) in this programme. The programme duration gets notable shorter and washing with high performance is ensured. If the quick wash function is not selected, superior washing and rinsing performance is ensured for your heavily soiled laundry.

- Woollens

Use to wash your woolen/delicate laundry. Select the appropriate temperature complying with the tag of your clothes. Your laundry will be washed with a very gentle washing action in order not to damage the clothes.



4.6 Additional programmes

For special cases, additional programmes are available in the machine.



Additional programmes may differ according to the model of the machine.

- Cottons Eco

Use to wash your normally soiled, durable cotton and linen laundry. Although it washes longer than all other programmes, it provides high energy and water savings. Actual water temperature may be different from the stated wash temperature. When you load the machine with less laundry (e.g. ½ capacity or less), periods in programme stages may automatically get shorter. In this case, energy and water consumption will decrease more, providing a more economic wash.

- Hygiene

This is a long-duration programme that you can use for your laundry requiring a hygienic washing at high temperatures with intensive and long washing cycle. The high level of hygiene is ensured thanks to long heating duration and additional rinsing step.

- Delicates

You can wash your delicate clothes such as cotton/synthetic blended knitwear or hosiery in this programme. It washes with more delicate washing action. Wash your clothes whose colour you want to preserve either at 20degrees or by selecting the cold wash option.

- Daily Xpress / Xpress Super Short

Use this programme to wash your lightly soiled or unspotted cotton clothes in a short time. The programme duration can be reduced up to 14 minutes when the quick wash function is selected. When the quick wash function is selected, maximum 2 (two) kg of laundry must be washed.

- Dark Wash

Use this programme to protect the colour of your dark-coloured garments or jeans. It performs high performance washing with special drum movement even if the temperature is low. It is recommended to use liquid detergent or woolen shampoo for dark coloured laundry. Do not wash your delicate clothes containing wool or etc.

- Mix 40

Use to wash your cotton and synthetic clothes together without sorting them.

- Shirts

This programme is used to wash the shirts made from cotton, synthetic and synthetic blended fabrics altogether. It reduces wrinkles. When the quick wash function is selected, the Pre-treatment algorithm is executed.

- Apply the pre-treatment chemical on your garments directly or add it together with detergent when the machine starts to take water from the main washing compartment. Thus, you can obtain the same performance as you obtain with normal washing in a much shorter period of time. Usage life of your shirts increases.

- Sports

You can use this programme to wash sports and outdoors garments that contain cotton/synthetics mix and water repellent covers such as gore-tex etc. It makes sure your garments are washed gently thanks to special rotating movements.

- Lingerie

You can use this programme to wash delicate garments that are suitable for hand wash and delicate women's underwear. Small amount of garments must be washed in a washing net. Hooks, buttons etc. must be done up and zips must be zipped up.

- Down Wear

Use this programme to wash your coats, vest, jackets etc. containing feathers with a „machine-washable“ label on them. Thanks to special spinning profiles, it is ensured that the water reaches the air gaps amongst the feathers.

4.7 Special programmes

For specific applications, select any of the following programmes.

- Rinse

Use when you want to rinse or starch separately.

- Spin+Drain

You can use this function to remove the water on the garment or drain the water in the machine.

Before selecting this programme, select the desired spin speed and press Start / Pause button. First, the machine will drain the water inside of it. Then, it will spin the laundry with the set spin speed and drain the water coming out of them.

If you wish to drain only the water without spinning your laundry, select the Pump+Spin programme and then select the No Spin function with the help of Spin Speed Adjustment button. Press Start / Pause button.



Use a lower spin speed for delicate laundries.

4.8 Temperature selection

Whenever a new programme is selected, the recommended temperature value for the selected programme appears on the temperature indicator.

To decrease the temperature, press the Temperature Adjustment button. Temperature will decrease gradually. Temperature level lights will not turn on when the cold level is selected.



If the programme has not reached the heating step, you can change the temperature without switching the machine to Pause mode.

4.9 Spin speed selection

Whenever a new programme is selected, the recommended spin speed of the selected programme is displayed on the spin speed indicator.

To decrease the spin speed, press the Spin Speed Adjustment button. Spin speed decreases gradually. Then, depending on the model of the product, „Rinse Hold“ and „No Spin“ options appear on the display. When „No Spin“ is selected, the rinse level indicator lights will not turn on.



If the programme has not reached the spinning step, you can change the speed without switching the machine to Pause mode.

4.10 Auxiliary function selection

Select the desired auxiliary functions before starting the programme. Furthermore, you may also select or cancel auxiliary functions that are suitable to the running programme without pressing the Start / Pause button when the machine is operating. For this, the machine must be in a step before the auxiliary function you are going to select or cancel.

If the auxiliary function cannot be selected or canceled, light of the relevant auxiliary function will blink 3 times to warn the user.



If a second auxiliary function conflicting with the first one is selected before starting the machine, the function selected first will be canceled and the second auxiliary function selection will remain active.

An auxiliary function that is not compatible with the programme cannot be selected. (See, "Programme and consumption table")

Auxiliary Function buttons may vary according to the model of the machine.

4.10.1 Auxiliary functions

• Prewash

A Prewash is only worthwhile for heavily soiled laundry. Not using the Prewash will save energy, water, detergent and time.



Prewash without detergent is recommended for tulle and curtains.

• Fast+

When this function is selected, the durations of the relevant programmes get shorter by 50%. Thanks to the optimised washing steps, high mechanic activity and optimum water consumption, high washing performance is achieved in spite of the reduced duration.



When you select this function, load your machine with half of the maximum laundry specified in the programme table.

• Extra Water

This function enables the product to make another rinsing in addition to the one already made after the main wash. Thus, the risk for sensitive skins (babies, allergic skins, etc.) to be effected by the minimal detergent remnants on the laundry can be reduced.

4.10.2 Functions/Programmes Selected by Pressing the Function Buttons for 3 Seconds

• Drum Clean 3" 3"

Press and hold the auxiliary function button 1 for 3 seconds to select the programme. Use regularly (once in every 1-2 months) to clean the drum and provide the required hygiene. Operate the programme while the machine is completely empty. To obtain better results, put powder lime-scale remover for washing machines into the detergent compartment no. "2". When the programme is over, leave the loading door ajar so that the inside of the machine gets dry.



This is not a washing programme. It is a maintenance programme.

Do not run the programme when there is something in the machine. If you try to do so, the machine detects that there is load inside and aborts the programme.

• Child lock (Ready) 3"

Use Child Lock function to prevent children from tampering with the machine. Thus you can avoid any changes in a running programme.



If the Programme Selection knob is turned when the Child Lock is active, "Con" appears on the display. The Child Lock does not allow any change in the programmes and the selected temperature, speed and auxiliary functions.

Even if another programme is selected with the Programme Selection knob while the Child Lock is active, previously selected programme will continue running.

To activate the Child Lock:

2. Pres and hold the Auxiliary Function button for 3 seconds. C03, C02, C01 will appear on the display respectively while you keep the button pressed for 3 seconds. Then, while the light of the Auxiliary Function button 2 is flashing, „Con“ will appear on the display indicating that the child lock has been activated. If you press any button or turn the Programme Selection knob when the Child Lock is active, same phrase will appear on the display.

To deactivate the Child Lock:

Press and hold the Auxiliary Function button 2 for 3 seconds while a programme is running. C03, C02, C01 will appear on the display respectively while you keep the button pressed for 3 seconds. Then, while the light of the auxiliary function button 2 is flashing, „COF“ will appear on the display indicating that the child lock has been deactivated.



In addition to the method above, to deactivate the Child Lock, switch the Programme Selection knob to On / Off position when no programme is running, and select another programme.

Child Lock is not deactivated after power failures or when the machine is unplugged.

4.11 Delayed Start

With the Delayed Start function the startup of the programme may be delayed up to 19 hours. Delayed start time can be increased by increments of 1 hour.



Do not use liquid detergents when you set Delayed Start! There is the risk of staining of the clothes.

1. Open the loading door, place the laundry and put detergent, etc.

2. Select the washing programme, temperature, spin speed and, if required, the auxiliary functions.
3. Set the desired time by pressing the Delayed Start button.
4. Press Start / Pause button. The delayed start time you have set is displayed. Delayed start countdown starts. “_” symbol next to the delayed start time moves up and down on the display.



Additional laundry may be loaded during the delayed start period.

5. At the end of the countdown, duration of the selected programme will be displayed. “_” will disappear and the selected programme will start.

Changing the delayed start period

If you want to change the time during countdown:

1. Press the Delayed Start button. Time will increase by 1 hour each time you press the button.
2. If you want to decrease the delayed start time, press Delayed Start button repeatedly until the desired delayed start time appears on the display.

Canceling the Delayed Start function

If you want to cancel the delayed start countdown and start the programme immediately:

1. Set the Delayed Start period to zero or turn the Programme Selection knob to any programme. Thus, Delayed Start function will be canceled. The End/Cancel light flashes continuously.
2. Then, select the programme you want to run again.
3. Press Start / Pause button to start the programme.

4.12 Starting the programme

1. Press Start / Pause button to start the programme.
2. Programme follow-up light showing the startup of the programme will turn on.



If no programme is started or no button is pressed within 1 minute during programme selection process, the machine will switch to Pause mode and the illumination level of the temperature, speed and loading door indicator lights will decrease. Other indicator lights and indicators will turn off. Once the Programme Selection knob is rotated or any button is pressed, indicator lights and indicators will turn on again.

4.13 Progress of programme

Progress of a running programme can be followed from the Programme Follow-up indicator. At the beginning of every programme step, the relevant indicator light will turn on and light of the completed step will turn off.

You can change the auxiliary functions, speed and temperature settings without stopping the programme flow while the programme is running. To do this, the change you are going to make must be in a step after the running programme step. If the change is not compatible, relevant lights will flash for 3 times.



If the machine does not pass to the spinning step, Rinse Hold function might be active or the automatic unbalanced load detection system might be activated due to the unbalanced distribution of the laundry in the machine.

4.14 Loading door lock

There is a locking system on the loading door of the machine that prevents opening of the loading door in cases when the water level is unsuitable.

Loading door light will start flashing when the machine is switched to Pause mode. Machine checks the level of the water inside. If the level is suitable, Loading Door light illuminates steadily within 1-2 minutes and the loading door can be opened.

If the level is unsuitable, Loading Door light turns off and the loading door cannot be opened. If you are obliged to open the Loading Door while the Loading Door light is off, you must cancel the current programme. See, „Cancelling the programme“

4.15 Changing the selections after programme has started

Switching the machine to pause mode

Press the Start / Pause button to switch the machine to pause mode while a programme is running. The light of the step which the machine is in starts flashing in the Programme Follow-up indicator to show that the machine has been switched to the pause mode.

Also, when the loading door is ready to be opened, Loading Door light will also illuminate continuously in addition to the programme step light.

Changing the auxiliary function, speed and temperature

Depending on the step the programme has reached, you can cancel or select the auxiliary functions. See, „Auxiliary function selection“.

You can also change the speed and temperature settings. See, „Spin speed selection“ and „Temperature selection“.



If no change is allowed, the relevant light will flash 3 times.

Adding or taking out laundry

1. Press Start / Pause button to switch the machine to pause mode. The programme follow-up light of the relevant step during which the machine was switched into the pause mode will flash.
2. Wait until the Loading Door can be opened.
3. Open the Loading Door and add or take out the laundry.
4. Close the Loading Door.
5. Make changes in auxiliary functions, temperature and speed settings if necessary.
6. Press Start / Pause button to start the machine.

4.16 Cancelling the programme

To cancel the programme, turn the Programme Selection knob to select another programme. Previous programme will be cancelled. End / Cancel light will flash continuously to notify that the programme has been canceled.

Your machine will end the programme when you turn the Programme Selection knob; however, it does not drain the water inside. When you select and start a new programme, the newly selected programme will start depending on the step the previous programme was canceled in. For example, it may take in additional water or continue to wash with the water inside.



Depending on the step where the programme was canceled in, you may have to put detergent and softener again for the programme you have selected anew.

4.17 End of programme

"End" appears on the display at the end of the programme.

1. Wait until the loading door light illuminates steadily.
2. Press On / Off button to switch off the machine.
3. Take out your laundry and close the loading door. Your machine is ready for the next washing cycle.

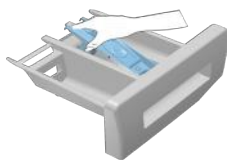
4.18 Your machine features "Standby Mode".

After you switch on your machine with On-Off button, if no programme is started or no other procedure is performed at the selection step or no action is taken within approx. 2 minutes after the selected programme ends, your machine will switch to energy saving mode automatically. The brightness of the indicator lights will decrease. Also, if your product has a display that shows programme time, this display will be completely turned off. If you turn the Programme Selection knob or touch any button, lights and display will switch back to previous condition. The selections which you make when exiting from the energy efficiency may change. Please check the correctness of your selections before starting the programme. If necessary, please make your settings again. This is not an error.

5 Maintenance and cleaning

Service life of the product extends and frequently faced problems decrease if cleaned at regular intervals.

5.1 Cleaning the detergent drawer



Clean the detergent drawer at regular intervals (every 4-5 washing cycles) as shown below in order to prevent accumulation of powder detergent in time.

Lift the rear part of the siphon to remove it as illustrated.



If more than normal amount of water and softener mixture starts to gather in the softener compartment, clean the siphon.

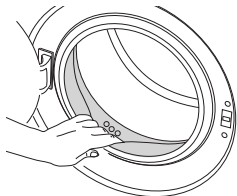
- 2 Wash the detergent drawer and the siphon with plenty of lukewarm water in a washbasin. Wear protective gloves or use an appropriate brush to avoid touching of the residues in the drawer with your skin when cleaning.
- 3 After cleaning, replace the siphon back to its seating and push its front section downwards to make sure that the locking tab engages.

5.2 Cleaning the loading door and the drum

Residues of softener, detergent and dirt may accumulate in your machine in time and may cause unpleasant odours and washing complaints. To avoid this, use the Drum Cleaning programme. If your machine is not featured with Drum Cleaning programme, use Cottons-90 programme and select Additional Water or Extra Rinse auxiliary functions as well. Run the programme without any laundry in the machine. Before starting the programme, put max. 100 g of powder detergents into the main wash detergent compartment (compartment nr. 2). If the detergent is in tablet form, put only one tablet into compartment nr. 2. Dry the inside of the bellow with a clean piece of cloth after the programme has come to an end.



- Repeat Drum Cleaning process in every 2 months.
- Use an detergents suitable for the washing machines.



After every washing check that no foreign substance is left in the drum. If the holes on the bellow shown in the figure is blocked, open the holes using a toothpick.



Foreign metal substances will cause rust stains in the drum. Clean the stains on the drum surface by using cleaning agents for stainless steel. Never use steel wool or wire wool.



WARNING: Never use sponge or scrub materials. These will damage the painted and plastic surfaces.

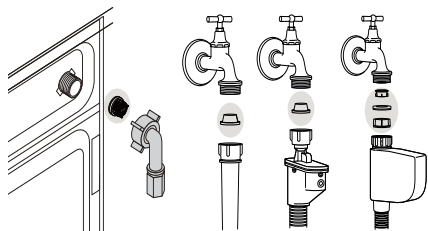
5.3 Cleaning the body and control panel

Wipe the body of the machine with soapy water or non-corrosive mild gel detergents as necessary, and dry with a soft cloth.

Use only a soft and damp cloth to clean the control panel.

5.4 Cleaning the water intake filters

There is a filter at the end of each water intake valve at the rear of the machine and also at the end of each water intake hose where they are connected to the tap. These filters prevent foreign substances and dirt in the water to enter the washing machine. Filters should be cleaned as they do get dirty.



- 1 Close the taps.
- 2 Remove the nuts of the water intake hoses to access the filters on the water intake valves. Clean them with an appropriate brush. If the filters are too dirty, take them out by means of pliers and clean them.
- 3 Take out the filters on the flat ends of the water intake hoses together with the gaskets and clean thoroughly under running water.
- 4 Replace the gaskets and filters carefully in their places and tighten the hose nuts by hand.

5.5 Draining remaining water and cleaning the pump filter

The filter system in your machine prevents solid items such as buttons, coins and fabric fibers clogging the pump impeller during discharge of washing water. Thus, the water will be discharged without any problem and the service life of the pump will extend.

If the machine fails to drain water, the pump filter is clogged. Filter must be cleaned whenever it is clogged or in every 3 months. Water must be drained off first to clean the pump filter. In addition, prior to transporting the machine (e.g., when moving to another house) and in case of freezing of the water, water may have to be drained completely.

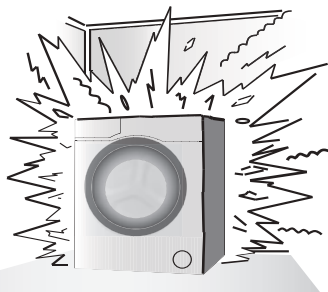


WARNING: If the product is not in use, turn the tap off, detach the supply hose and drain the water inside the machine against any freezing possibility in the region of installation.

WARNING: After each use close the supply hose tap of the product.



WARNING: Foreign substances left in the pump filter may damage your machine or may cause noise problem. Please check and if necessary clean your pump filter.

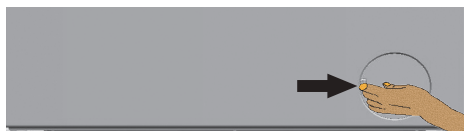


In order to clean the dirty filter and discharge the water:

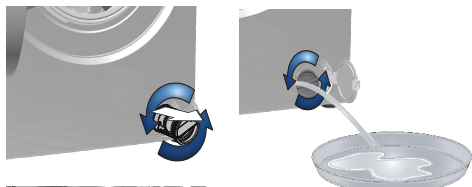
1 Unplug the machine to cut off the supply power.



WARNING: Temperature of the water inside the machine may rise up to 90 °C. To avoid burning risk, clean the filter after the water in the machine cools down.



- 2 Open the filter cap.
3 Some of our products have emergency draining hose and some does not have. Follow the steps below to discharge the water.

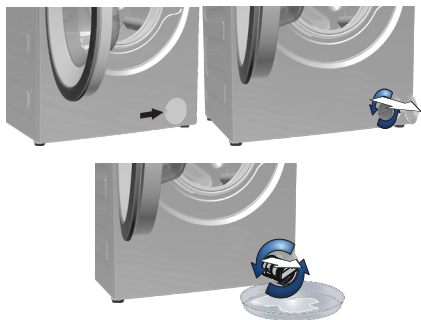


Discharging the water when the product has an emergency draining hose:

- a Pull the emergency draining hose out from its seat
b Place a large container at the end of the hose. Drain the water into the container by pulling out the plug at the end of the hose. When the

container is full, block the inlet of the hose by replacing the plug. After the container is emptied, repeat the above procedure to drain the water in the machine completely.

- c When draining of water is finished, close the end by the plug again and fix the hose in its place.
d Turn the pump filter to take it out.



Discharging the water when the product does not have an emergency draining hose:

- a Place a large container in front of the filter to catch water from the filter.
b Loosen pump filter (anticlockwise) until water starts to flow. Fill the flowing water into the container you have placed in front of the filter. Always keep a piece of cloth handy to absorb any spilled water.
c When the water inside the machine is finished, take out the filter completely by turning it.

4 Clean any residues inside the filter as well as fibers, if any, around the pump impeller region.

5 Install the filter.

6 If the filter cap is composed of two pieces, close the filter cap by pressing on the tab. If it is one piece, seat the tabs in the lower part into their places first, and then press the upper part to close.

6 Technical specifications

Complying Commission Delegated Regulation (EU) No 1061/2010		
Supplier name or trademark	Beko	Beko
Model name	WRE 6532 ZWBW	WRE 6532 ZSBS
Rated capacity (kg)	6	6
Energy efficiency class / Scale from A+++ (Highest Efficiency) to D (Lowest Efficiency)	A+++	A+++
Annual Energy Consumption (kWh) ⁽¹⁾	152	152
Energy consumption of the standard 60°C cotton programme at full load (kWh)	0.730	0.730
Energy consumption of the standard 60°C cotton programme at partial load (kWh)	0.623	0.623
Energy consumption of the standard 40°C cotton programme at partial load (kWh)	0.620	0.620
Power consumption in 'off-mode' (W)	0.25	0.25
Power consumption in 'left-on mode' (W)	1.0	1.0
Annual Water Consumption (l) ⁽²⁾	8799	8799
Spin-drying efficiency class / Scale from A (Highest Efficiency) to G (Lowest Efficiency)	C	C
Maximum spin speed (rpm)	1000	1000
Remaining moisture Content (%)	62	62
Standard cotton programme ⁽³⁾	Cotton Eco 60°C and 40°C	
Programme time of the standard 60°C cotton programme at full load (min)	240	240
Programme time of the standard 60°C cotton programme at partial load (min)	190	190
Programme time of the standard 40°C cotton programme at partial load (min)	190	190
Duration of the left-on mode (min)	N/A	N/A
Airborne acoustical noise emissions washing/spinning (dB)	62/77	62/77
Built-in	Non	Non
Rated capacity (kg)	6	6
Height (cm)	84	84
Width (cm)	60	60
Depth (cm)	41.5	41.5
Net weight (±4 kg.)	56	56
Single Water inlet / Double Water inlet	• / -	• / -
• Available		
Electrical input (V/Hz)	230 V / 50Hz	230 V / 50Hz
Total current (A)	10	10
Total power (W)	1550	1550
Woolmark N°	M-14022	M-14022
⁽¹⁾ Energy Consumption based on 220 standard washing cycles for cotton programmes at 60°C and 40°C at full and partial load, and the consumption of the low-power modes. Actual energy consumption will depend on how the appliance is used.		
⁽²⁾ Water consumption based on 220 standard washing cycles for cotton programmes at 60°C and 40°C at full and partial load. Actual water consumption will depend on how the appliance is used.		
⁽³⁾ "Standard 60°C cotton programme" and the "standard 40°C cotton programme" are the standard washing programmes to which the information in the label and the fiche relates and these programmes are suitable to clean normally soiled cotton laundry and that they are the most efficient programmes in terms of combined energy and water consumption.		
Technical specifications may be changed without prior notice to improve the quality of the product.		

7 Troubleshooting

Programme cannot be started or selected.

- Washing machine has switched to self protection mode due to a supply problem (line voltage, water pressure, etc.). >>> To cancel the programme, turn the Programme Selection knob to select another programme. Previous programme will be cancelled. (See "Canceling the programme")

Water in the machine.

- Some water might have remained in the product due to the quality control processes in the production. >>> This is not a failure; water is not harmful to the machine.

Machine vibrates or makes noise.

- Machine might be standing unbalanced. >>> Adjust the feet to level the machine.
- A hard substance might have entered into the pump filter. >>> Clean the pump filter.
- Transportation safety bolts are not removed. >>> Remove the transportation safety bolts.
- Laundry quantity in the machine might be too little. >>> Add more laundry to the machine.
- Machine might be overloaded with laundry. >>> Take out some of the laundry from the machine or distribute the load by hand to balance it homogenously in the machine.
- Machine might be leaning on a rigid item. >>> Make sure that the machine is not leaning on anything.

Machine stopped shortly after the programme started.

- Machine might have stopped temporarily due to low voltage. >>> It will resume running when the voltage restores to the normal level.

Programme time does not countdown. (On models with display)

- Timer may stop during water intake. >>> Timer indicator will not countdown until the machine takes in adequate amount of water. The machine will wait until there is sufficient amount of water to avoid poor washing results due to lack of water. Timer indicator will resume countdown after this.
- Timer may stop during heating step. >>> Timer indicator will not countdown until the machine reaches the selected temperature.
- Timer may stop during spinning step. >>> Automatic unbalanced load detection system might be activated due to the unbalanced distribution of the laundry in the drum.
- Machine does not switch to spinning step when the laundry is not evenly distributed in the drum to prevent any damage to the machine and to its surrounding environment. Laundry should be rearranged and re-spun.

Foam is overflowing from the detergent drawer.

- Too much detergent is used. >>> Mix 1 tablespoonful softener and ½ l water and pour into the main wash compartment of the detergent drawer.
- Put detergent into the machine suitable for the programmes and maximum loads indicated in the "Programme and consumption table". When you use additional chemicals (stain removers, bleaches and etc), reduce the amount of detergent.

Laundry remains wet at the end of the programme

- Excessive foam might have occurred and automatic foam absorption system might have been activated due to too much detergent usage. >>> Use recommended amount of detergent.
- Machine does not switch to spinning step when the laundry is not evenly distributed in the drum to prevent any damage to the machine and to its surrounding environment. Laundry should be rearranged and re-spun.



WARNING: If you cannot eliminate the problem although you follow the instructions in this section, consult your dealer or the Authorized Service Agent. Never try to repair a nonfunctional product yourself.

