



Sandwich Maker

User Manual



SWM2971W

EN / DE / FR / TR / ES / PL / RO / SR / AR



01M-8817083200-1720-05

CONTENTS

ENGLISH 6-15

DEUTSCH 16-26

FRANÇAIS 27-38

TÜRKÇE 39-51

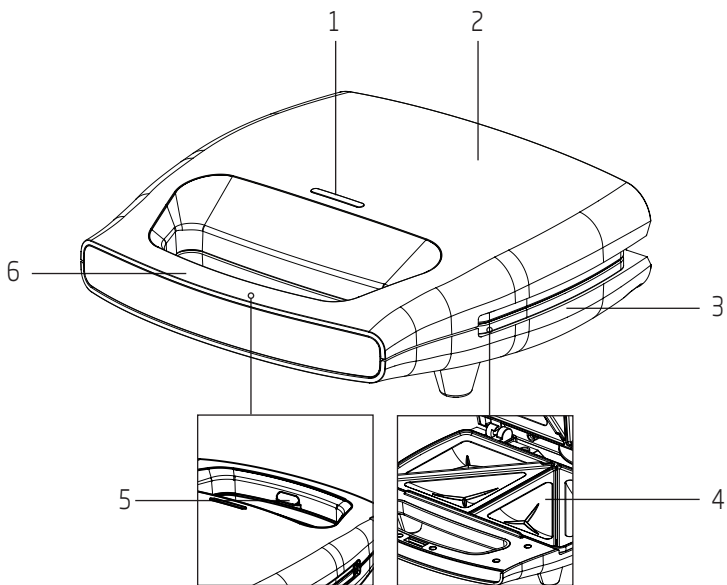
ESPAÑOL 52-63

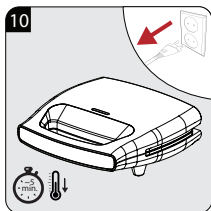
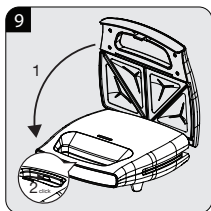
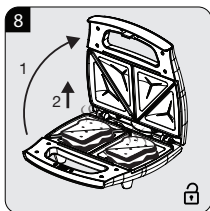
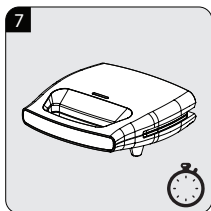
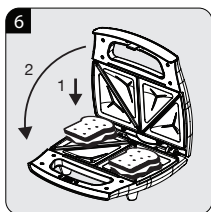
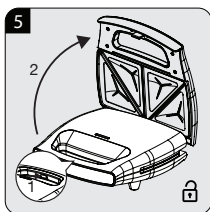
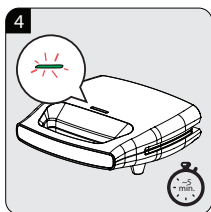
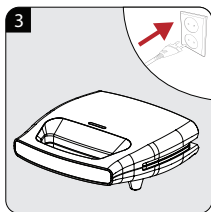
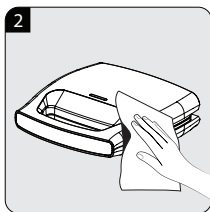
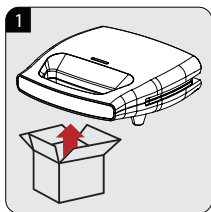
POLSKI 64-75

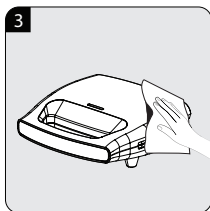
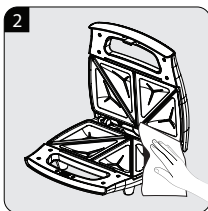
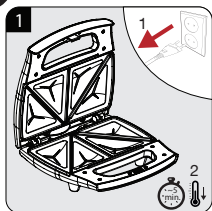
ROMÂNĂ 76-87

СРПСКИ 88-96

عربي 1-12







EN	OPERATION	CLEANING AND CARE
DE	BETRIEB	REINIGUNG UND PFLEGE
FR	FONCTIONNEMENT	NETTOYAGE ET ENTRETIEN
TR	KULLANIM	TEMİZLEME VE BAKIM
ES	FUNCIONAMIENTO	LIMPIEZA Y CUIDADOS
PL	OBSŁUGA	CZYSZCZENIE I KONSERWACJA
SR	ИСПОЛЬЗОВАНИЕ	ОЧИСТКА И УХОД
RO	UTILIZARE	CURĂ AREA ȘI ÎNGRIJIREA
AR	التشغيل	التنظيف والعناية

Vă rugăm să citiți mai întâi acest manual!

Stimate client,

Vă mulțumim pentru că ați ales un produs Beko. Sperăm să obțineți cele mai bune rezultate de la produsul dumneavoastră, care a fost fabricat la standarde înalte de calitate și cu tehnologii performante. Din acest motiv, înainte de a utiliza produsul, vă rugăm să citiți cu atenție acest manual de utilizare și toate celelalte documente însoțitoare și să le păstrați pentru consultări ulterioare. Dacă dați produsul altei persoane, oferiți-i și manualul de utilizare. Urmați instrucțiunile și acordați atenție tuturor informațiilor și avertismentelor din manualul de utilizare.

Semnificația simbolurilor

Următoarele simboluri sunt utilizate în diverse părți ale acestui manual de utilizare:



Informații importante și sugestii utile cu privire la utilizare.



AVERTISMENT:

Avertismente pentru situații periculoase privitoare la siguranța vieții și a bunurilor.



Potrivit pentru contactul cu alimentele.



Nu scufundați produsul în apă.



Acest produs a fost fabricat în unități moderne, ecologice.

Produsul este conform cu Directiva DEEE.

Nu conține circuit imprimat.

1. Lampă termostat
2. Corpul superior
3. Corpul inferior
4. Plăci de gătire
5. Buton de blocare
6. Mâner

Date tehnice

Alimentare:

220-240 V ~, 50-60 Hz

Putere: 650-750 W

Drepturile de efectuare a modificărilor tehnice și de proiectare sunt rezervate.

Valorile care sunt declarate pe etichetele aplicate pe aparatul dumneavoastră sau alte documente imprimate furnizate cu acesta reprezintă valorile care au fost obținute în laborator conform standardelor corespunzătoare. Aceste valori pot varia în funcție de utilizarea produsului și condițiile ambientale.

Această secțiune conține instrucțiuni de siguranță care vă vor ajuta să vă protejați de riscul vătămarilor personale sau pagubelor materiale.

Nerespectarea acestor instrucțiuni atrage anularea garanțiilor acordate.

1.1 Siguranță generală

- Acest produs este conform cu standardele internaționale de siguranță.
- Acest produs poate fi utilizat de către copii cu vârsta de peste 8 ani și de către persoane cu abilități psihice, senzoriale sau mentale reduse, ori de către persoane care nu au cunoștințe sau experiență, cu condiția ca acestea să fie supravegheate sau informate cu privire la pericolele la care se expun. Copiii nu trebuie să se joace cu produsul.
- Lucrările de curățare și întreținere nu trebuie să fie efectuate de către copii cu excepția situației în care aceștia sunt supravegheați de către un adult.
- Păstrați produsul, împreună cu cablul acestuia, într-un loc inaccesibil copiilor cu vârsta sub 8 ani.
- Nu utilizați produsul dacă acesta sau cablul de alimentare sunt avariate. Contactați un service

autorizat.

- Rețeaua de energie electrică trebuie să respecte valorile indicate pe placa de tip a produsului.
- Pentru protecție suplimentară, produsul trebuie conectat la un dispozitiv de curent rezidual cu o valoare nominală de 30 mA.
- Conectați produsul la o priză cu împământare.
- Nu utilizați produsul cu prelungitor.
- Pentru prevenirea deteriorării cablului de alimentare, asigurați-vă că acesta nu este blocat, răsucit sau frecat de suprafețe tăioase.
- Nu atingeți priza cu mâinile ude sau umede.
- Nu scufundați produsul sau cablul de alimentare în apă.
- Nu lăsați produsul nesupravegheat atunci când acesta este în funcțiune.
- Suprafața exterioară se încălzește în timpul utilizării. Pentru evitarea riscului de arsuri, nu atingeți suprafețele fierbinți.
- Nu lăsați ustensile metalice de gătit și articole pe plăcile de gătit.
- Utilizați și depozitați produsul pe o suprafață

stabilă.

- Nu dezasamblați produsul.
- Utilizați doar componentele originale sau componentele recomandate de către producător.
- Înainte de curățare, deconectați produsul și după curățare, lăsați-l să se usuce complet.
- Curățați numai suprafața exterioară și plăcile, conform instrucțiunilor din capitolul Curățare și îngrijire.
- Acest produs nu a fost conceput pentru utilizare în scopuri comerciale. Este destinat utilizării în gospodărie sau în locuri asemănătoare, precum:
 - Magazine, birouri și bucătării pentru personal în alte medii de lucru,
 - Ferme,
 - Clienților din hoteluri, moteluri și alte spații de locuit,
 - Locuri pentru dormit și luat micul dejun.
- Acest produs nu trebuie utilizat cu un cronometru exterior sau un sistem separat de telecomandă.
- Alimentele se pot auto-aprinde datorită

Instrucțiuni importante privind siguranța și mediul

supraîncălzirii. Nu lăsați produsul să vină în contact sau să fie acoperit cu articole inflamabile cum ar fi perdele, materiale, panou de perete și etc.

- Nu utilizați niciodată produsul în locuri în care există materiale combustibile sau inflamabile sau în apropierea acestora.
- Dacă păstrați materialele de ambalare, depozitați-le în locuri inaccesibile copiilor.
- Îndepărtați toate materialele de ambalare și de prindere și eliminați-le conform reglementărilor legale aplicabile.

1.2 Conformitate cu Directiva WEEE și depozitarea la deșuri a produsului uzat:

Acest produs respectă Directiva UE WEEE (2012/19/UE). Produsul este marcat cu un simbol de clasificare pentru deșuri electrice și electronice (WEEE).



Acest simbol indică faptul că produsul nu trebuie eliminat cu alte deșuri menajere la finalul perioadei de utilizare. Dispozitivele utilizate trebuie returnate la punctul special de reciclare de dispozitive electrice și electronice. Pentru a găsi aceste sisteme de colectare contactați autoritățile locale sau distribuitorul de la care a fost achiziționat produsul. Fiecare gospodărie are un rol important în recuperarea și reciclarea electrocasnicelor vechi.

Eliminarea corespunzătoare a electrocasnicelor utilizate ajută la prevenirea posibilelor consecințe negative pentru mediu și sănătatea umană.

1.3 Conformitate cu Directiva RoHS:

Produsul pe care l-ați achiziționat respectă Directiva UE RoHS (2011/65/UE). Nu conține materiale dăunătoare și interzise specificate în Directivă.

1.4 Informații despre ambalaj



Ambalajul produsului este fabricat din materiale reciclabile conform Legislației Naționale. Ambalajele nu trebuie aruncate împreună cu gunoiul menajer sau alt tip. Duceți-le la punctele de colectare destinate ambalajelor amenajate de către autoritățile

locale.

2 Utilizare

2.1 Destinația de utilizare

Acest produs este destinat doar prepararea alimentelor și uzului casnic; nu este potrivit pentru uzul profesional.

2.2 Prima utilizare

Întrucât produsul poate emite fum la prima asigurare, utilizați-l gol și asigurați-vă că încăperea este bine ventilată.



- Lumina galbenă se aprinde la încălzire. După ce produsul s-a încălzit timp de aproximativ 5 minute, lumina indicatorului va deveni verde, arătând că produsul poate fi folosit.
- Timpul de gătire pentru diferitele alimente depinde de tipul și grosimea hranei.

Avertisment



- Nu utilizați produsul pentru a prepara sau decongela produse congelate. Alimentele trebuie să fie decongelate înainte de a fi preparate cu ajutorul acestui produs.
- Plăcile de gătire și suprafețele din metal ale produsului se pot supraîncălzi în timpul utilizării.
- Nu folosiți ustensile de bucătărie care pot zgâria sau deteriora învelișul neaderent al plăcii.

3 Curățare și îngrijire

3.1 Curățarea



Nu permiteți contactul părților electrice cu apa sau umezirea acestora.



- Uscați toate componentele cu un prosop moale înainte de a începe să folosiți produsul din nou după ce l-ați curățat.
- Curățați produsul după fiecare utilizare, pentru a-l păstra în stare bună.

Avertisment



- Dacă plăcile de gătit rămân umede, se pot forma pete albe de apă.
- Nu utilizați niciodată benzină, solvenți, agenți abrazivi de curățare, obiecte metalice sau raclete dure pentru curățarea aparatului.
- Se recomandă curățarea plăcilor de gătit după ce acestea s-au răcit la finalul fiecărui proces de gătit, în vederea ușurării curățării produsului.

3.2 Depozitarea

- Scoateți aparatul din priză și lăsați-l să se răcească înainte de a-l depozita.
- Țineți capacul mânerului (6) pentru a închide.
- Dacă nu doriți să utilizați produsul pentru o perioadă lungă de timp, depozitați-l cu grijă.
- Puteți depozita produsul și în poziție verticală.
- Depozitați aparatul la loc răcoros și uscat.
- Păstrați produsul și cablul de alimentare în locuri inaccesibile copiilor.

3 Curățare și îngrijire

3.3 Manevrarea și transportul

- Pe durata manevrării și transportului, transportați aparatul în ambalajul original. Ambalajul protejează aparatul de deteriorări fizice.
- Nu așezați obiecte grele pe aparat sau pe ambalaj. Produsul poate fi deteriorat.
- Lovirea produsului îl poate face nefuncțional sau poate cauza deteriorarea iremediabilă.



CERTIFICAT DE GARANȚIE

Tensiune de alimentare/frecvență: 220-240V~, 50-60Hz

Importator: ARCTIC S.A., Găești, Dâmbovița, str.13 Decembrie nr. 210, email: office@arctic.ro

TIP: **Electrocasnice mici de bucătărie** **Cuptor cu microunde**

Model / Serie:.....

VĂNZĂTOR

Nr. factură:.....Data:

Vânzător (firma, localitatea):

CUMPĂRĂTOR

NumeLocalitatea

Str.Nr.BlocSc.Et.Ap.

Județ TelefonE-mail

S-a efectuat proba de funcționare a aparatului, s-a prezentat modul de folosire, s-au predat instrucțiunile de utilizare și toate accesoriile. Am primit aparatul în perfectă stare de funcționare.

Stimați clienți,

La cumpărare vă recomandăm să solicitați efectuarea probei de funcționare și să verificați existența instrucțiunilor de utilizare și a accesoriilor.

Pentru a putea beneficia de toate avantajele produselor și serviciilor noastre vă rugăm:

- să citiți cu atenție și să respectați recomandările prezentate în "Instrucțiunile de utilizare".

- să păstrați cu grijă acest certificat pentru a-l putea prezenta (împreună cu documentul fiscal de achiziție), personalului SERVICE, la orice sesizare efectuată în perioada de garanție.

Vă mulțumim că ați optat pentru cumpărarea unui produs Beko!

Durata medie de utilizare a produsului este de 5 ani!

Perioada de garanție legală de conformitate este de 2 ani de la intrarea produsului în posesia consumatorului. Perioada de garanție comercială este de 3 ani de la intrarea produsului în posesia consumatorului și include perioada de garanție legală de conformitate.

Garanția comercială se acordă produselor vândute și care la data solicitării garanției comerciale se află pe teritoriul României.

Art. 22, alin. 3-6, din L449/2003, modificata de OG 9/2016:

- (3) Timpul de nefuncționare din cauza lipsei de conformitate apărute în cadrul termenului de garanție prelungeste termenul de garanție legală de conformitate și cel al garanției comerciale și curge, după caz, din momentul la care a fost adusă la cunoștința vânzătorului lipsa de conformitate a produsului sau din momentul prezentării produsului la vânzător/unitatea service până la aducerea produsului în stare de utilizare normală și, respectiv, al notificării în scris în vederea ridicării produsului sau predării efective a produsului către consumator.

- (4) Produsele de folosință îndelungată care înlocuiesc produsele defecte în cadrul termenului de garanție vor beneficia de un nou termen de garanție care curge de la data preschimbării produsului.

- (5) Produsele de folosință îndelungată defectate în termenul de garanție legală de conformitate, atunci când nu pot fi reparate sau când durata cumulată de nefuncționare din cauza deficiențelor apărute în termenul de garanție legală de conformitate depășește 10% din durata acestui termen, la cererea consumatorului, vor fi înlocuite de vânzător sau acesta va restitui consumatorului contravaloarea produsului respectiv.

- (6) Termenul de garanție curge de la data intrării bunului respectiv în posesia consumatorului, inclusiv pentru bunurile noi de folosință îndelungată, obținute prin tragere la sorți la tombole, câștigate la concursuri și similare sau acordate cu reducere de preț ori gratuit de către operatorii economici.

Garanția oferită de producător nu exclude garanția de viciu ascuns, conform OG 21/1992 (R2) privind protecția consumatorului și Codul Civil.

beko

Service-ul acestui produs este asigurat de ARCTIC S.A. cu sediul în Găești, Dâmbovița, str.13 Decembrie nr.210. • *9010 • www.arctic.ro • www.beko.ro • e-mail: service@beko.ro
Program Call Center: Luni - Vineri 08:30 - 20:00; Sâmbătă 08:30 - 17:00

UNITĂȚILE SERVICE ALE ARCTIC S.A. EXECUTĂ REPARAȚII ÎN TERMENUL DE GARANȚIE ȘI ÎN AFARA ACESTUIA

Nr. crt.	Data Reclamației	Data primirii în reparație	Reparat		Reparația curentă și/sau componenta înlocuită	Prelungirea termenului de garanție	Efectuarea verificării	
			Programat	Data ridicării aparatului			Cauza întârzierii	SERVICE

CONDITII DE GARANTIE LEGALĂ DE CONFORMITATE ȘI GARANȚIE COMERCIALĂ:

Pentru orice defecțiune aparută în perioada de garanție sau post garanție, apeleți la magazinul de unde a fost achiziționat produsul sau direct la Call Center Arctic.

Prelungirea termenului de garanție se va înscris în certificatul de garanție de către unitatea SERVICE care a efectuat reparația.

Garanția acoperă repararea și/sau înlocuirea pieselor constatate ca defecte (necauzate de consumator) de către tehnicienii Service.

Termenul de realizare a operațiilor de reparare, înlocuire sau întreținere este de 15 zile calendaristice de la data la care cumpărătorul a sesizat defecțiunea la magazinul de unde a achiziționat produsul sau direct la Call Center Arctic.

Reclamațiile referitoare la aspectele prevăzute mai jos, se rezolvă numai contra cost:

- a) nefuncționarea lămpilor de iluminare;
- b) accesoriile care nu au defecte ascunse de tehnicienii Service;
- c) piesele și accesoriile care prezintă lovituri, zgârieturi, spărțuri sau deformări.

PRODUSUL NU BENEFICIAZĂ DE GARANȚIE LEGALĂ DE CONFORMITATE ȘI DE GARANȚIE COMERCIALĂ ÎN URMĂTOARELE CAZURI:

1. Nu au fost respectate instrucțiunile de transport, manipulare, instalare, utilizare și întreținere prescrite.
2. Subsambliurile și accesoriile casabile care se deteriorează în timpul transportului vor fi înlocuite de vânzător (în cazul în care asigură transportul).
3. Garanția nu se acordă subsambliurilor și accesoriilor casabile ale produselor care suferă deteriorări din vina consumatorului.
4. Tensiunea de alimentare are valori care nu se încadrează în limitele prevăzute de standarde (SREN 50160).
5. Instalația electrică a utilizatorului prezintă improvizații sau neconformități.
6. Produsul a fost folosit în alte scopuri decât cel pentru care a fost proiectat.
7. Produsul a suportat intervenții (reparații, modificări) din partea unor persoane neautorizate de producător.

Drepturile consumatorului sunt cele prevăzute în Legea 449/2003 (republicată) și OG 21/1992 (republicată).