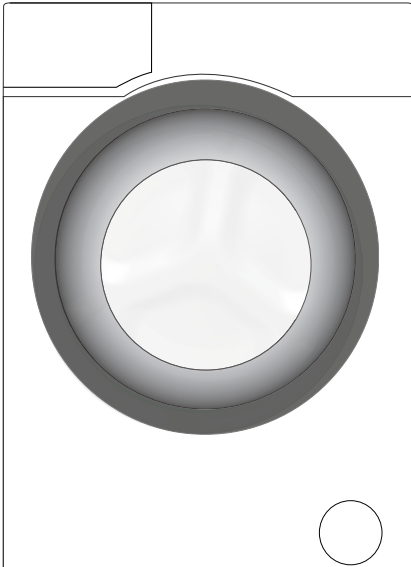


beko



**Masina de spalat
automata**
Manual de utilizare

WMY 71483 LB2





Produk ini dibuat menggunakan teknologi terbaru dan ramah lingkungan

1 Instrucțiuni generale referitoare la siguranță

Această secțiune include instrucțiuni privind siguranța care pot să contribuie la prevenirea vătămărilor corporale și a daunelor materiale. Toate formele de garanție își pierd valabilitatea în cazul nerespectării acestor instrucțiuni.

1.1 Siguranța vieții și bunurilor materiale

- ▶ Nu amplasați produsul pe covor. Piesele electrice se vor supraîncălzi din cauză că aerul nu poate să circule pe sub aparat. Acest fenomen poate provoca probleme produsului.
- ▶ Scoateți produsul din priză când nu îl folosiți.
- ▶ Instalarea și depanarea produsului se vor efectua numai de către agenți de service autorizați. Producătorul nu va fi răspunzător de daunele care pot apărea datorită procedurilor executate de persoane neautorizate.
- ▶ Furtunurile de alimentare cu apă și de evacuare trebuie să fie fixate corect și să nu prezinte deteriorări. În caz contrar, pot să apară scurgeri de apă.
- ▶ Dacă în produs a rămas apă, nu deschideți ușa de încărcare și nu demontați filtrul. În caz contrar, există pericolul de inundare și vătămare corporală cauzată de apa fierbinte.
- ▶ Nu forțați deschiderea ușii de încărcare când aceasta este blocată. Ușa poate fi deschisă la câteva minute după terminarea ciclului de spălare. În cazul forțării deschiderii ușii de încărcare, ușa și mecanismul de închidere se pot deteriora.
- ▶ Folosiți numai detergenți, balsam și alte produse pentru mașini de spălat automate.
- ▶ Respectați instrucțiunile de pe etichetele rufelor și de pe ambalajul detergentului.

1.2 Siguranța copiilor


- ▶ Acest produs poate fi utilizat de către copii cu vârsta de 8 ani sau mai mari și de persoane cu capacități fizice, senzoriale sau mentale reduse sau lipsite de experiența și cunoștințele necesare, dacă sunt supravegheați sau instruiți cu privire la utilizarea produsului într-o manieră sigură și înțeleg pericolele implicate. Copiii nu au voie să se joace cu aparatul. Curățarea și întreținerea nu trebuie efectuată de copii, cu excepția cazului în care sunt supravegheați. Copii sub vârsta de 3 ani ar trebui să fie menținuți departe de aparat doar dacă aceștia sunt supravegheați.
- ▶ Ambalajele pot fi periculoase pentru copii. Păstrați ambalajele într-un loc sigur și departe de copii.

- ▶ Produsele electrice sunt periculoase pentru copii. Nu permiteți copiilor să se apropie de produs când acesta funcționează. Nu îi lăsați să se joace cu produsul. Folosiți funcția de Blocare pentru copii pentru a evita intervenția copiilor în funcționarea produsului.
- ▶ Închideți ușa de încărcare a mașinii atunci când părăsiți încăperea în care se află.
- ▶ Păstrați toți detergenții și produsele auxiliare într-un loc sigur, la care copiii nu au acces; închideți capacul cutiei de detergent sau sigilați ambalajul acestuia.

1.3 Siguranța aparatelor electrice

- ▶ Dacă produsul are o defecțiune nu îl utilizați decât după ce este remediată de un agent de service autorizat. Pericol de șoc electric!
- ▶ Acest produs își va relua funcționarea după o pană de curent. Dacă doriți anularea programului, consultați secțiunea „Anularea programului”.
- ▶ Conectați produsul la o priză împământată și protejată cu o siguranță de 16 A. Instalația de împământare trebuie efectuată de către un electrician calificat. Compania noastră nu își asumă responsabilitatea pentru daunele cauzate de utilizarea produsului fără împământare conformă cu reglementările locale.
- ▶ Nu curățați niciodată produsul turnând sau pulverizând apă pe acesta! Pericol de șoc electric!
- ▶ Nu atingeți ștecherul cu mâinile ude! Nu trageți de cablu pentru a scoate mașina din priză; apucați întotdeauna priza cu o mână și trageți ștecherul cu cealaltă mână.
- ▶ Produsul trebuie scos din priză în timpul procedurilor de instalare, întreținere, curățare și reparare.
- ▶ În cazul deteriorării cablului de alimentare, acesta trebuie înlocuit de producător, de un service post-vânzare sau de o persoană cu calificări similare (de preferință un electrician) sau de o persoană desemnată de importator în vederea evitării potențialelor pericole.

1.4 Siguranța suprafețelor fierbinți

	<p>În timp ce spălați rufe la temperaturi înalte, geamul ușii se va înfierbânta. Din acest motiv, nu permiteți copiilor să se apropie de ușa mașinii în timpul ciclului de spălare, pentru a nu o atinge.</p>
---	---

2 Instrucțiuni importante privind mediul

2.1 Conformitatea cu directiva DEEE



Acest produs este conform cu Directiva UE DEEE (2012/19/UE). Acest produs este marcat cu un simbol de clasificare a deșeurilor de echipamente electrice și electronice (DEEE).

Acest produs a fost produs folosind componente și materiale de înaltă calitate, care pot fi refolosite și reciclate. Nu aruncați produsul împreună cu gunoiul menajer sau cu alte gunoaie la sfârșitul duratei de exploatare. Transportați-l la centrul de colectare pentru reciclarea echipamentelor electrice și electronice. Luați legătura cu autoritățile locale pentru detalii despre aceste centre de colectare.

Conformitatea cu directiva RoHS:

Produsul pe care l-ați cumpărat este conform cu Directiva RoHS UE (2011/65/UE). Nu conține materialele dăunătoare și interzise specificate în Directivă.

2.2 Informații despre ambalaj

Ambalajele produsului sunt produse din materiale reciclabile, conform reglementărilor privind protecția mediului din țara noastră. Nu aruncați ambalajul împreună cu gunoiul menajer sau cu alte deșeuri. Transportați-l la punctele de colectare a ambalajelor desemnate de autoritățile locale.

3 Destinație

- Acest produs este destinat uzului casnic. Nu este destinat uzului comercial și nu trebuie folosit în alte scopuri.
- Produsul trebuie utilizat doar pentru spălarea și clătirea rufelor a căror etichete permit acest lucru.
- Producătorul își declină orice responsabilitate pentru problemele survenite în urma utilizării incorecte sau transportului incorect.
- Durata de funcționare a produsului este de 10 ani. În această perioadă vor fi disponibile piese de schimb originale pentru menținerea aparatului în bună stare de funcționare.

4 Specificații tehnice

Respectarea Regulamentului Delegat al Comisiei (UE) Nr 1061/2010

Nume sau marcă comercială furnizor	BEKO
Nume model	WMY 71483 LB2
Capacitate nominală (kg)	7
Clasă de eficiență energetică / Pe o scară de la A+++ (cea mai ineficientă) la D (cea mai ineficientă)	A+++
Consum anual de energie (kWh) ⁽¹⁾	173
Consumul de energie al programului standard pentru bumbac la 60°C cu încărcare completă (kWh)	0.880
Consumul de energie al programului standard pentru bumbac la 60°C cu încărcare parțială (kWh)	0.690
Consumul de energie al programului standard pentru bumbac la 40°C cu încărcare parțială (kWh)	0.680
Consum de energie în modul "oprit" (W)	0.500
Consum de energie în modul "lăsat pornit" (W)	0.500
Consum anual de apă (l) ⁽²⁾	9240
Clasă de eficiență la uscare prin centrifugare / Pe o scară de la A (cea mai ineficientă) la G (cea mai ineficientă)	B
Viteză de centrifugare maximă (rpm)	1400
Gradul de umiditate reziduală%	53
Program standard bumbac ⁽³⁾	Bumbac Eco 60°C și 40°C
Durata programului standard pentru bumbac la 60°C cu încărcare completă (min)	218
Durata programului standard pentru bumbac la 60°C cu încărcare parțială (min)	177
Durata programului standard pentru bumbac la 40°C cu încărcare parțială (min)	177
Durată mod lăsat pornit (min)	N/A
Zgomot generat spălare/centrifugare (dB)	51/73
Încorporată	Nu
Înălțime (cm)	84
Lățime (cm)	60
Adâncime (cm)	54
Greutate netă (±4 kg.)	71
Intrare apă simplă / Intrare apă dublă	• / -
• Disponibil	
Alimentare cu electricitate (V/Hz)	230 V / 50Hz
Curent total (A)	10
Putere totală (W)	2200
Cod principal model	1011

⁽¹⁾ Consumul de energie este bazat pe 220 de cicluri de spălare standard folosind programele pentru bumbac la 60°C și 40°C cu încărcare completă și parțială, și pe consumul modulelor cu energie redusă. Consumul efectiv de energie depinde de modul de utilizare al aparatului.

⁽²⁾ Consumul de apă este bazat pe 220 de cicluri de spălare standard folosind programele pentru bumbac la 60°C și 40°C cu încărcare completă și parțială. Consumul efectiv de apă depinde de modul de utilizare al aparatului.

⁽³⁾ "Programul standard bumbac 60°C" și "Programul standard bumbac 40°C" sunt programele de spălare standard la care se referă informațiile de pe etichetă și din fișă, fiind potrivite pentru spălarea rufelor din bumbac cu grad normal de murdărire și cele mai eficiente programe sub aspectul consumului combinat de energie și apă.

În scopul îmbunătățirii produsului, este posibil ca specificațiile tehnice să fie modificate fără preaviz.

4.1 Instalare

- Apelați la un agent de service autorizat pentru instalarea produsului.
- Este responsabilitatea cumpărătorului să pregătească instalațiile electrice, de apă curentă și de canalizare care vor fi folosite de mașina de spălat.
- Verificați cablul de alimentare și furtunurile de alimentare și evacuare, asigurându-vă că nu au fost pliate, ciupite sau strivite când mașina a fost împinsă la locul ei după instalare sau curățare.
- Asigurați-vă că instalarea și racordurile electrice ale produsului sunt realizate de către service-ul autorizat. Producătorul nu va fi responsabil pentru daunele care pot apărea datorită procedurilor executate de persoane neautorizate.
- Înainte de instalare, verificați dacă produsul are avarii vizibile. Dacă descoperiți avarii, nu instalați produsul. Produsele avariate vă pun în pericol siguranța.

4.1.1 Amplasarea corectă

- Amplasați produsul pe o podea rigidă și plană. Nu îl amplasați pe un covor moale sau pe alte suprafețe similare.
- În cazul suprapunerii mașinii de spălat și a uscătorului de rufe, greutatea totală a acestora –încărcate– este de 180 de kilograme. Amplasați produsul pe o pardoseală solidă și plană, care poate să susțină această sarcină!
- Nu amplasați produsul pe cablul de alimentare.
- Nu instalați produsul în medii în care temperatura poate să scadă sub 0 °C.
- Lăsați o distanță de cel puțin 1 cm între mașină și mobilier.
- În cazul podelelor în trepte, nu amplasați produsul lângă margine sau pe o platformă.

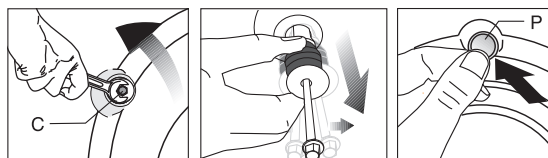
4.1.2 Demontarea ranforsării ambalajului



Înclinați mașina în spate pentru a îndepărta ranforsarea ambalajului.
Îndepărtați ranforsarea ambalajului trăgând de bandă. Nu efectuați această operație de unul singur.

4.1.3 Demontarea șuruburilor de fixare pentru transport

- 1 Desfaceți toate șuruburile cu o cheie până când acestea se rotesc liber **(C)**.
- 2 Scoateți șuruburile de fixare pentru transport răsucindu-le ușor.
- 3 Introduceți capacele de plastic din pungă manualului de utilizare în orificiile panoului spate. **(P)**



ATENȚIE: Demontați șuruburile de fixare pentru transport înainte de a utiliza mașina de spălat! În caz contrar, produsul se va deteriora.



Păstrați într-un loc sigur șuruburile de fixare pentru transport, pentru a le refolosi la următoarea mutare a mașinii de spălat.

Montați șuruburile de fixare pentru transport în ordinea inversă demontării.

Nu mutați produsul fără a monta șuruburile de fixare pentru transport!

4.1.4 Conectarea la rețeaua de apă



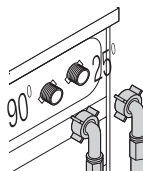
Pentru funcționarea produsului, presiunea sursei de alimentare cu apă trebuie să fie între 1 și 10 bari (0,1 – 1 MPa). Pentru ca mașina să funcționeze corect, din robinet trebuie să curgă 10 – 80 litri de apă pe minut. Dacă presiunea apei este mai mare, montați un reductor de presiune.

Dacă doriți să conectați produsul care are două prize de apă la o singură sursă de alimentare cu apă (rece), trebuie să montați opritorul furnizat pe racordul de apă caldă înainte de a folosi produsul. (Instrucțiune valabilă pentru produsele furnizate cu opritor.)



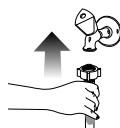
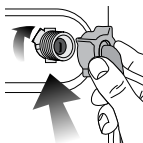
ATENȚIE: Modelele cu o singură priză de apă nu trebuie conectate la robinetul de apă caldă. În caz contrar, rufelee vor fi deteriorate sau funcționarea mașinii va fi întreruptă de sistemul său de protecție.

ATENȚIE: Nu montați pe produsul nou furtunuri de alimentare cu apă vechi sau folosite. Riscăți pătarea hainelor.



Conectați furtunurile speciale de alimentare cu apă furnizate cu produsul la racordurile de alimentare cu apă ale produsului. Furtunul roșu (stânga) (max. 90 °C) este destinat alimentării cu apă caldă, iar furtunul albastru (dreapta) (max. 25 °C) este destinat alimentării cu apă rece.

Asigurați-vă că ați conectat corect apa caldă și apa rece atunci când instalați produsul. În caz contrar, hainele vor fi fierbinți la terminarea procesului de spălare și se pot uza.



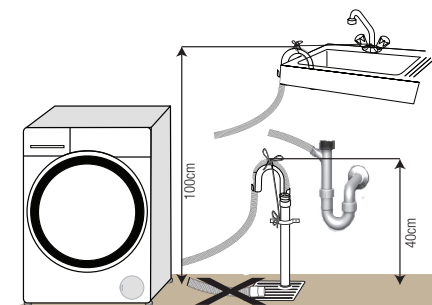
- 1 Strângeți manual piulițele furtunului. Nu folosiți instrumente pentru strângerea piulițelor.
- 2 După conectarea furtunurilor, verificați dacă nu există scurgeri la punctele de conectare deschizând complet robinetele. Dacă detectați scurgeri, închideți robinetul și desfaceți piulița. Strângeți la loc piulița după ce ați verificat garnitura. Pentru prevenirea posibilelor scurgeri de apă și a daunelor asociate cu acestea, mențineți robinetele închise atunci când nu folosiți produsul.

4.1.5 Conectarea furtunului de evacuare la canalizare

- Atașați capătul furtunului de evacuare direct la canalizare, la chiuvetă sau la cadă.



ATENȚIE: Casa dvs. va fi inundată dacă furtunul se desface din locașul său în timpul evacuării apei. Pericol de opărire datorită temperaturilor mari de spălare! Pentru a preveni aceste situații și a vă asigura că mașina realizează fără probleme procesele de alimentare cu apă și evacuare a apei, fixați bine furtunul de evacuare.



- Conectați furtunul de evacuare la o înălțime de cel puțin 40 cm și cel mult 100 cm.
- Dacă furtunul de evacuare este ridicat după ce a fost așezat la nivelul podelei sau aproape de pământ (mai puțin de 40 cm deasupra pământului), evacuarea apei se face mai greu, iar hainele pot să rămână excesiv de ude. Respectați înălțimile descrise în figură.

- Pentru a preveni scurgerea apei reziduale înapoi în mașină și pentru a ușura evacuarea, nu introduceți capătul furtunului în apa reziduală și nu îl introduceți mai mult de 15 cm în canalizare. Dacă este prea lung, scurtați-l.
- Capătul furtunului nu trebuie îndoit, nu trebuie călcat și nu trebuie strivit între canalizare și mașină.
- Dacă furtunul este prea scurt, adăugați un furtun de prelungire original. Lungimea furtunului nu trebuie să fie mai mare de 3,2 m. Pentru evitarea scurgerilor de apă, racordul dintre furtunul de prelungire și furtunul de evacuare al produsului trebuie realizată corect, folosind un colier adecvat pentru a se evita desprinderea și scurgerile.

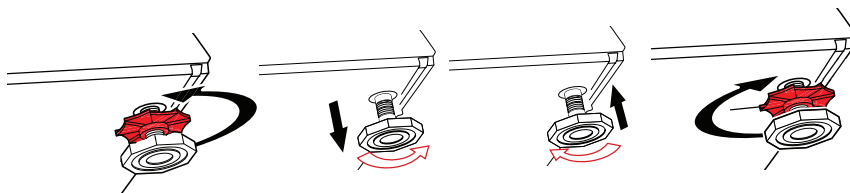
4.1.6 Reglarea picioarelor



ATENȚIE: Pentru ca produsul să funcționeze mai silențios și fără vibrații, acesta trebuie să fie orizontal și echilibrat pe picioarele sale. Echilibrați mașina reglându-i picioarele. În caz contrar, produsul se poate deplasa de la locul său, strivind obiecte și provocând probleme datorită vibrațiilor.

ATENȚIE: Nu utilizați unelte pentru a slăbi contrapiulițele. În caz contrar, acestea se pot deteriora.

- 1 Desfaceți manual contrapiulițele picioarelor.
- 2 Reglați picioarele până când mașina este stabilă și echilibrată.
- 3 Strângeți manual toate contrapiulițele.



4.1.7 Racordul electric

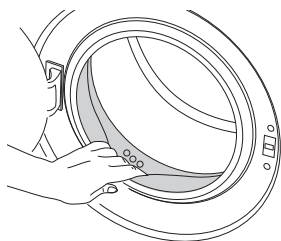
Conectați produsul la o priză împământată și protejată cu o siguranță de 16 A. Compania noastră nu își asumă responsabilitatea pentru daunele cauzate de utilizarea produsului fără împământare conformă cu reglementările locale.

- Racordul trebuie să respecte reglementările naționale.
- Ștecherul cablului de alimentare trebuie să fie ușor accesibil după instalare.
- Dacă siguranța sau întreruptorul existent are o capacitate mai mică de 16 amperi, apelați la un electrician calificat pentru a instala o siguranță de 16 amperi.
- Tensiunea prizei trebuie să fie identică cu tensiunea indicată în secțiunea „Specificații tehnice”.
- Nu conectați mașina folosind prelungitoare sau triplu ștechere.



ATENȚIE: Cablurile de curent deteriorate trebuie înlocuite de un agent de service autorizat.

4.1.8 Prima utilizare



Înainte de a utiliza produsul, asigurați-vă că ați făcut toate pregătirile conform instrucțiunilor din secțiunile „Instrucțiuni importante privind siguranța și mediul” și „Instalare”.

Înainte de a spăla rufe, porniți programul Curățare tambur. Dacă mașina nu este prevăzută cu acest program, aplicați metoda descrisă în secțiunea 4.4.2.



Folosiți o soluție anticalcar adecvată pentru mașini de spălat.

Este posibil ca în mașină să existe apă rămasă din timpul proceselor de control al calității. Aceasta nu afectează produsul.

4.2 Pregătire

4.2.1 Sortarea rufelor

- * Sortați rufe în funcție de material, culoare, grad de murdărire și temperatură de spălare permisă.
- * Respectați întotdeauna instrucțiunile de pe etichetele rufelor.

4.2.2 Pregătirea rufelor pentru spălare

- Rufe cu accesorii metalice, cum ar fi sutienele cu întărituri, cataramele sau nasturii metalici vor deteriora mașina. Îndepărtați piesele metalice sau spălați hainele într-un sac pentru rufe sau o față de pernă.
- Scoateți toate obiectele din buzunare, cum ar fi monedele, stilourile și agrafele, întoarceți buzunarele pe dos și periați-le. Astfel de obiecte pot deteriora produsul sau pot provoca zgomot.
- Puneți articolele mici precum șosetele de copii și ciorapii de nailon într-o pungă pentru rufe sau o față de pernă.
- Plasați perdelele în interior fără a le comprima. Îndepărtați accesoriiile perdelelor.
- Închideți fermoarele, coaseți nasturii slăbiți și rupturile.
- Produsele cu eticheta „Spălare la mașină” sau „Spălare manuală” se spală folosind programul adecvat.
- Nu spălați împreună rufe colorate și rufe albe. Din obiectele noi de bumbac închise la culoare poate ieși multă vopsea. Spălați-le separat.
- Petele dificile trebuie tratate înainte de spălare. Dacă nu sunteți sigur, apălați la o curățătorie.
- Folosiți doar pigmenți și substanțe anti-calcar adecvate pentru mașinile de spălat. Urmați întotdeauna instrucțiunile de pe ambalaj.
- Spălați rufe delicate și pantalonii întorși pe dos.
- Păstrați articolele de îmbrăcăminte din lână de Angora în congelator timp de câteva ore înainte de a le spăla. Aceasta va reduce scămoșarea.
- Rufe care intră în contact cu substanțe cum sunt făina, praful de lămâie, lapte praf etc. trebuie scuturate bine înainte de a fi introduse în mașină. Astfel de pulberi și prafuri de pe rufe se pot acumula în timp pe componentele interne ale mașinii și pot cauza avarii.

4.2.3 Modalități de economisire a energiei

Informațiile de mai jos vă vor ajuta să utilizați acest produs într-o manieră ecologică și economică.

- Utilizați produsul la capacitatea maximă a programului selectat, însă nu îl supraîncărcați; vezi „Tabelul de programe și consumuri”. Vezi „Tabelul cu programe și consumuri”
- Respectați instrucțiunile de pe ambalajul detergentului.
- Spălați la temperaturi joase rufe cu grad redus de murdărire.
- Folosiți programele mai scurte pentru a spăla cantități mici de rufe cu grad redus de murdărire.
- Nu folosiți ciclul de prespălare și temperaturi mari pentru rufe care nu sunt foarte murdare sau pătate.
- Dacă urmează să uscați rufe într-un uscător, selectați cea mai mare viteză de centrifugare recomandată pentru procesul de spălare.
- Nu depășiți cantitatea de detergent recomandată pe ambalajul acestuia.

4.2.4 Introducerea rufelor

1. Deschideți ușa.
2. Introduceți rufe în mașină fără a le presa.
3. Împingeți și închideți ușa împingând-o până când auziți un sunet de blocare. Asigurați-vă că nu există rufe prinse la ușă. Ușa de serviciu este blocată în timpul programului de spălare. Ușa poate fi deschisă numai după terminarea programului.

4.2.5 Capacitatea corectă

Capacitatea maximă depinde de tipul de rufe, de gradul de murdărire și de programul de spălare selectat. Mașina reglează automat cantitatea de apă în funcție de greutatea rufelor introduse.

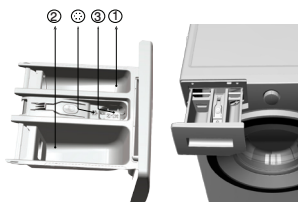


AVERTISMENT: Urmăriți informațiile din „Tabelul de programe și consumuri”. Eficiența spălării va scădea dacă mașina este supraîncărcată. În plus, pot apărea probleme legate de vibrații și zgomot.

4.2.6 Utilizarea detergentului și balsamului



Când folosiți detergent, balsam, apret, pigment, înălbitor, decolorant sau substanțe anti-calcar, citiți cu atenție instrucțiunile de pe ambalaj și respectați cantitățile recomandate. Folosiți un recipient de dozare dacă este disponibil.



Sertarul pentru detergent are trei compartimente:

- (1) pentru prespălare
- (2) pentru spălare
- (3) pentru balsam
- (☼) în plus, există un sifon în compartimentul pentru balsam.

Detergent, balsam și alte substanțe de curățare

- Adăugați detergent și balsam înainte de începerea programului de spălare.
- În timpul ciclului de spălare, nu lăsați sertarul pentru detergent deschis!
- Dacă folosiți un program fără prespălare, nu puneți detergent în compartimentul pentru prespălare (compartimentul nr. „1”).
- Dacă folosiți un program cu prespălare, nu puneți detergent lichid în compartimentul pentru prespălare (compartimentul nr. „1”).
- Nu selectați un program cu prespălare dacă folosiți detergent în pungă sau în bilă. Amplasați punga sau bila cu detergent direct între rufe din mașină.

Dacă folosiți detergent lichid, introduceți-l în compartimentul principal de spălare (compartimentul numărul „2”).

Alegerea tipului de detergent

Tipul potrivit de detergent depinde de tipul și culoarea materialului.

- Utilizați detergenți diferiți pentru rufe colorate și rufe albe.
- Spălați rufe delicate numai cu detergenți speciali (detergenți lichizi, pentru lână etc.), utilizați exclusiv pentru rufe delicate.
- Când spălați rufe și acoperiri în culori închise se recomandă folosirea unui detergent lichid.
- Spălați rufe din lână folosind un detergent special pentru lână.



ATENȚIE: Folosiți doar detergenți pentru mașini de spălat.

ATENȚIE: Nu folosiți praf de săpun.

Dozarea detergentului

Cantitatea de detergent care trebuie folosită depinde de cantitatea de rufe, de gradul de murdărire și de duritatea apei.

- Nu depășiți cantitățile recomandate pe ambalajul detergentului pentru a evita spumarea excesivă, clătirea insuficientă, costurile ridicate și afectarea mediului.
- Folosiți mai puțin detergent pentru a spăla cantități mici de rufe sau rufe cu grad redus de murdărire.

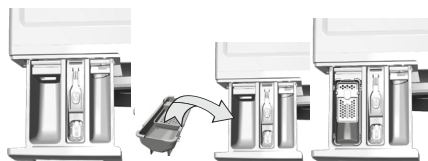
Utilizarea balsamului

Turnați balsamul în compartimentul pentru balsam al sertarului de detergent.

- Nu depășiți marcajul (>max<) de pe compartimentul pentru balsam.
- Dacă balsamul a devenit vâscos, diluați-l cu apă înainte de a-l turna în sertarul pentru detergent.

Utilizarea detergenților lichizi

Dacă produsul conține o cupă pentru detergent lichid:



- Puneți cupa pentru detergent lichid în compartimentul nr. „2”.
- Dacă detergentul lichid a devenit vâcos, diluați-l cu apă înainte de a-l turna în sertarul pentru detergent.

Dacă produsul nu conține o cupă pentru detergent lichid:

- Nu utilizați detergent lichid pentru prespălare.
- Detergentul lichid pătează hainele atunci când este folosită funcția Pornire temporizată. Dacă folosiți funcția Pornire temporizată, nu folosiți detergent lichid.

Utilizarea detergenților sub formă de gel și tablete.

- Dacă detergentul gel are o consistență lichidă și mașina nu are o cupă specială pentru detergent lichid, turnați detergentul gel în compartimentul principal pentru detergent în timpul primei alimentări cu apă. Dacă mașina este dotată cu o cupă pentru detergent lichid, turnați detergentul în cupă înainte de a porni programul.
- Dacă detergentul gel nu are o consistență lichidă sau este sub formă de capsule, puneți-l direct în tambur înainte de începerea spălării.
- Plasați detergentul tabletă în compartimentul principal de spălare (compartiment nr. „2”) sau direct în tambur înainte de spălare.

Utilizarea apretului

- Adăugați apretul lichid, apretul praf sau pigmentul în compartimentul pentru balsam. Nu folosiți împreună balsam și apret în același ciclu de spălare. Ștergeți interiorul mașinii cu o cârpă umedă și curată după ce folosiți apret.

Utilizarea produselor anti calcar

- Dacă este cazul, folosiți produse anti calcar destinate mașinilor de spălat.

Folosirea înălbitorilor

Adăugați înălbitorul la începutul ciclului de spălare selectând un program de prespălare. Nu puneți detergent în compartimentul pentru prespălare. Ca alternativă, selectați un program cu clătire suplimentară și adăugați înălbitorul în timp ce mașina se alimentează cu apă din compartimentul pentru detergent în cursul primului ciclu de clătire.

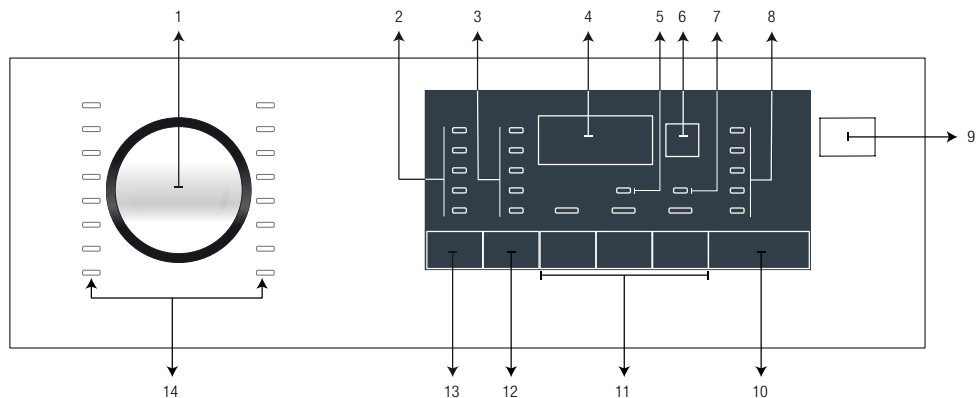
- Nu amestecați înălbitorul cu detergentul.
- Folosiți o cantitate mică (aprox. 50 ml.) de înălbitor și clătiți bine hainele, deoarece acesta poate cauza iritarea pielii. Nu turnați înălbitorul pe rufe și nu îl folosiți pentru rufe colorate.
- Când utilizați decoloranți pe bază de oxigen, selectați un program care spală rufe la temperaturi mai scăzute.
- Decolorantul pe bază de oxigen poate fi folosit împreună cu detergentul; dacă nu au aceeași consistență, introduceți mai întâi detergentul în compartimentul numărul „2” al sertarului pentru detergent și așteptați ca mașina să spele detergentul din compartiment. În timp ce mașina se alimentează în continuare cu apă, adăugați decolorantul în același compartiment.

4.2.7 Sfaturi pentru spălarea eficientă

		Rufe			
		Culori deschise și albe	Colorate	Negre/Culori închise	Delicate/Lână/Mătase
		(Interval de temperaturi recomandate în funcție de nivelul de murdărire: 40-90 °C)	(Interval de temperaturi recomandate în funcție de nivelul de murdărire: rece -40 °C)	(Interval de temperaturi recomandate în funcție de nivelul de murdărire: rece -40 °C)	(Interval de temperaturi recomandate în funcție de nivelul de murdărire: rece -30 °C)
Nivel de murdărire	Foarte murdare (pete dificile cum ar fi iarba, cafeaua, fructele și sângele.)	Poate necesita tratarea prealabilă a petelor sau prespălarea. Detergenții praf sau lichizi recomandați pentru rufe albe pot fi folosiți în dozele recomandate pentru haine foarte murdare. Se recomandă folosirea detergenților praf pentru curățarea petelor de argilă și pământ, precum și a petelor sensibile la înălbitori.	Detergenții praf sau lichizi recomandați pentru rufe colorate pot fi folosiți în dozele recomandate pentru haine foarte murdare. Se recomandă folosirea detergenților praf pentru curățarea petelor de argilă și pământ, precum și a petelor sensibile la înălbitori. Folosiți detergent fără înălbitori.	Detergenții lichizi recomandați pentru rufe colorate și culori întunecate pot fi folosiți în dozele recomandate pentru haine foarte murdare.	Se recomandă folosirea detergenților lichizi pentru rufe delicate. Rufe din lână și mătase trebuie spălate cu detergent special pentru lână.
	Grad normal de murdărire (De exemplu, urmele rămase pe guler și manșete)	Detergenții praf sau lichizi recomandați pentru rufe albe pot fi folosiți în dozele recomandate pentru haine cu grad normal de murdărire.	Detergenții praf sau lichizi recomandați pentru rufe colorate pot fi folosiți în dozele recomandate pentru haine cu grad normal de murdărire. Se vor folosi detergenți care nu conțin înălbitor.	Detergenții lichizi recomandați pentru rufe colorate și culori întunecate pot fi folosiți în dozele recomandate pentru haine cu grad normal de murdărire.	Se recomandă folosirea detergenților lichizi pentru rufe delicate. Rufe din lână și mătase trebuie spălate cu detergent special pentru lână.
	Grad redus de murdărire (Fără pete vizibile.)	Detergenții praf sau lichizi recomandați pentru rufe albe pot fi folosiți în dozele recomandate pentru haine cu grad redus de murdărire.	Detergenții praf sau lichizi recomandați pentru rufe colorate pot fi folosiți în dozele recomandate pentru haine cu grad redus de murdărire. Se vor folosi detergenți care nu conțin înălbitor.	Detergenții lichizi recomandați pentru rufe colorate și culori întunecate pot fi folosiți în dozele recomandate pentru haine cu grad redus de murdărire.	Se recomandă folosirea detergenților lichizi pentru rufe delicate. Rufe din lână și mătase trebuie spălate cu detergent special pentru lână.

4.3 Utilizarea produsului

4.3.1 Panou de comandă



- | | |
|---|---|
| 1 - Buton selectare program | 8 - LEDuri de urmărire program |
| 2 - LEDuri selectare temperatură | 9 - Buton Pornit / Oprit |
| 3 - LEDuri reglare viteză de centrifugare | 10 - Buton Pornire / Pauză |
| 4 - Afișaj informativ durată | 11 - Butoane funcții auxiliare |
| 5 - LED blocare pentru copii activată | 12 - Buton reglare viteza de centrifugare |
| 6 - Buton reglare oră terminare | 13 - Buton reglare temperatură |
| 7 - LED blocaj ușă activat | 14 - LEDuri selectare program |

4.3.2 Selectarea programului

- 1 Determinați programul adecvat pentru tipul, cantitatea și gradul de murdărire al rufelor în concordanță cu datele din „Tabelul de programe și consumuri”.
- 1 Selectați programul dorit cu ajutorul butonului „Selectare program”.



Programele sunt limitate la cea mai ridicată viteză de centrifugare corespunzătoare pentru acel tip de țesătură.

La alegerea programului, luați în considerare tipul materialului, culoarea, gradul de murdărire și temperatura permisă a apei.

Alegeți întotdeauna temperatura minimă adecvată pentru tipul dvs. de rufe. O temperatură mai mare înseamnă un consum de energie mai mare.

4.3.3 Programe

• Bumbac

Folosiți pentru rufe din bumbac (cum ar fi cearceafuri, fețe de pilotă și pernă, prosoape, halate de baie, lenjerie intimă, etc.) Rufele vor fi spălate cu mișcări energice și cu un ciclu de spălare mai lung.

• Materiale sintetice

Folosiți pentru spălarea hainelor sintetice (cămăși, bluze, amestecuri sintetice/bumbac etc). Va fi utilizat un ciclu de spălare mai delicat și mai scurt comparativ cu programul Bumbac.

Pentru perdele și țuluri, utilizați programul Sintetice 40°C cu prespălare și funcțiile anti-cute selectate.

Pentru spălarea textilelor din voal sau tul folosiți o cantitate redusă de detergent în compartimentul principal de spălare, deoarece acest tip de țesături favorizează formarea de spumă în exces. Nu puneți detergent în compartimentul pentru prespălare.

• Materiale din lână

Utilizați acest produs pentru a spăla îmbrăcămintea din lână. Selectați temperatura potrivită conform etichetelor de pe articolele de îmbrăcăminte. Utilizați detergenții potriviți pentru țesătura din lână.



„Ciclul de spălare pentru lână al acestei mașini a fost testat și aprobat de The Woolmark Company pentru spălarea articolelor din lână ce pot fi spălate în mașină, cu condiția ca aceste articole să fie spălate conform instrucțiunilor de pe etichetă și instrucțiunilor producătorului acestei mașini de spălat. M1496.”

“În Regatul Unit, Eire, Hong Kong și India, marca înregistrată Woolmark este o marca înregistrată de certificare.”

- **Bumbac eco**

Folosiți pentru a spăla rufele rezistente din bumbac și în cu grad normal de murdărire. Deși acest program este mai lung decât toate celelalte programe, realizează economii semnificative de apă și energie. Temperatura reală a apei poate fi diferită de temperatura de spălare declarată. Dacă încărcați mașina cu o cantitate redusă de rufe (ex. ½ din capacitate sau mai puține), durata programului se poate reduce automat. În acest caz, consumul de energie și apă se va reduce, asigurând o spălare economică. Acest program este disponibil la modelele cu indicator de timp rămas.

- **BabyProtect (Protecție bebeluși)**

Folosiți acest program pentru rufele care necesită spălare igienică și anti-alergică la temperaturi înalte, folosind un ciclu de spălare intensiv și de lungă durată.

- Programul Babyprotect+ 60°C a fost testat și aprobat de către "Fundația Britanică pentru Alergii" (Allergy UK) din Regatul Unit.

- **Materiale delicate 20°**

Folosiți pentru a spăla rufele delicate. Va fi folosit un ciclu de spălare mai delicat decât la programul Sintetice, fără centrifugări intermediare. Folosiți programul pentru rufe la care se recomandă spălarea delicată.

- **Spălare manuală**

Folosiți pentru a spăla îmbrăcămintea din lână / delicată cu eticheta „a nu se spăla în mașină” și pentru care se recomandă spălarea manuală. Spală rufele folosind un ciclu de spălare foarte delicat, pentru a nu deteriora îmbrăcămintea.

- **Expres zilnic**

Folosiți acest program pentru a spăla rapid haine din bumbac cu un grad redus de murdărire.

- **Expres super rapid**

Folosiți pentru a spăla rapid rufe din bumbac cu grad redus de murdărire și fără pete.

- **Culori închise (Protecția culorilor închise)**

Folosiți acest program pentru a spăla rufele de culoare închisă sau rufele pe care nu doriți să le decolorați. Spălarea este efectuată cu mișcări de amplitudine redusă și la temperaturi mici. Este recomandabil să folosiți detergent lichid sau detergent special pentru lână cu rufele în culori închise.

- **Combinat (Mix40)**

Folosiți acest program pentru a spăla împreună haine sintetice și din bumbac, fără a le sorta.

- **Cămăși**

Folosiți pentru a spăla împreună cămăși din bumbac, materiale sintetice sau mixte.

- **40° / 40'**

Utilizați acest program pentru spălarea într-un timp scurt a rufelor din bumbac nepătate și cu un grad redus de murdărire.

- **Hygiene 20°**

Folosiți acest program pentru a îndepărta mirosul rufelor purtate o singură dată și care nu sunt pătate sau murdărite.

- **Spălare eco (Eco Clean)**

Folosiți acest program care protejează mediul pentru a spăla rapid și economic rufele din bumbac cu grad redus de murdărire și fără pete (max. 3,5 kg).



Este recomandabil să folosiți detergent lichid sau gel.

- **Clătire**

Folosiți când doriți să clătiți sau să apretați rufele separat.

- **Stoarcere + Evacuare**

Folosiți pentru a evacua apa din mașină.

4.3.4 Selectarea temperaturii

La selectarea unui program nou este afișată temperatura recomandată pentru programul selectat. Pentru a scădea temperatura, apăsați din nou pe butonul pentru reglarea temperaturii. Temperatura va scădea treptat.



Dacă programul nu a ajuns la etapa de încălzire puteți modifica temperatura fără a comuta la modul Pauză.

4.3.5 Selectarea vitezei de centrifugare

Când selectați un program nou, este afișată viteza de centrifugare recomandată pentru acesta. Pentru a scădea viteza de centrifugare, apăsați pe butonul pentru reglarea vitezei de centrifugare. Viteza de centrifugare va scădea treptat.

Apoi, depinzând de modelul produsului, sunt afișate opțiunile „Reținere apă clătire” și „Fără centrifugare”. Consultați secțiunea "Selectarea funcțiilor auxiliare" pentru explicații legate de aceste opțiuni.



Dacă programul nu a ajuns la etapa de centrifugare, puteți modifica viteza fără a comuta la modul Pauză.

Valori orientative pentru programele de rufe sintetice

	Sarcină (kg)	Consum de apă (l)	Consum de energie (kWh)	Durata programului (min) *	Conținut de umezeală rămasă (%) **	Conținut de umezeală rămasă (%) **
					≤ 1000 rpm	> 1000 rpm
Rufe sintetice 60	3	52	1.10	01:57	45	40
Rufe sintetice 40	3	48	0.60	01:57	45	40



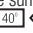

* Durata programului de spălare selectat este indicată pe afișajul mașinii. Este normal să survină mici diferențe între timpul afișat și cel real.

** Conținutul de umezeală rămasă poate să varieze în funcție de viteza de centrifugare selectată.

4.3.6 Tabel de programe și consumuri

RO	Program (°C)	Greutate max. (kg)	Consum apă (l)	Consum energie (kWh)	Viteză max.***	Funcții auxiliare							Interval de temperaturi selectabile °C
						Prespălare	Spălare rapidă	Anti sifonare	Ciătire suplimentară	Fara clătire	Îndepărtarea părului de animale	Mod nocturn	
Bumbac eco	60**	7	47	0.88	1600								Rece-60
	60**	3.5	39	0.69	1600								Rece-60
	40**	3.5	39	0.68	1600								Rece-60
Bumbac	90	7	72	2.30	1600	•	•	•	•	•	•	•	Rece-90
	60	7	74	1.68	1600	•	•	•	•	•	•	•	Rece-90
	40	7	70	0.90	1600	•	•	•	•	•	•	•	Rece-90
Materiale sintetice	60	3	52	1.10	1200	•	•	•	•	•	•	•	Rece-60
	40	3	48	0.60	1200	•	•	•	•	•	•	•	Rece-60
Materiale din lână	40	1.5	44	0.43	1200				•	•		•	Rece-40
Spălare manuală	30	1	37	0.25	1200								Rece-30
BabyProtect+	60	7	88	1.97	1600				*				30-90
Culori închise (Protecția culorilor închise)	40	4	73	0.70	1000	•		•	*	•	•	•	Rece-40
Cămăși	60	3.5	58	1.15	800	•	•	*	•	•	•		Rece-60
Combinat (Mix40)	40	7	32	0.40	1400					•			Rece-40
40° / 40'	40	7	45	0.60	1400					•			Rece-40
Materiale delicate 20°	20	3.5	45	0.15	1200			•	•	•		•	20
Igienă	20	4	82	0.42	1600				*				20
Expres super rapid	30	2	33	0.10	1400				•	•		•	Rece-30
Expres zilnic	90	7	57	1.95	1400				•	•		•	Rece-90
	60	7	57	1.10	1400				•	•		•	Rece-90
	30	7	54	0.20	1400				•	•		•	Rece-90

- : Selectabil.
- * : Selectat automat, nu se poate anula.
- ** : Program de etichetare clasă energetică (EN 60456 Ed.3)
- *** : Dacă viteza de centrifugare maximă a mașinii este mai mică decât această valoare, puteți selecta doar până la viteza de centrifugare maximă.
- **** : Programul detectează tipul și cantitatea de rufe introduse în mașină și reglează automat consumul de apă, consumul de energie și durata programului.
- : Consultați descrierea programului pentru sarcina maximă.

	*** Programele Bumbac eco 40°C și Bumbac eco 60°C sunt programe standard." Aceste programe sunt cunoscute ca fiind 'program standard bumbac 40°C' și 'program standard bumbac 60°C' și sunt indicate cu simbolurile   de pe panou.
	Funcțiile auxiliare din tabel pot varia conform modelului de mașină.
	Consumul de apă și energie poate varia în funcție de presiunea, duritatea și temperatura apei, temperatura ambientală, tipul și cantitatea rufelor, selectarea funcțiilor auxiliare și a vitezei de centrifugare și variațiile tensiunii electrice.
	Durata programului selectat este afișată de mașină. Este normal să apară diferențe mici între timpul prezentat pe afișaj și timpul real de spălare. „Modul de selectare a funcțiilor auxiliare poate fi modificat de producător. Pot fi adăugate sau eliminate noi moduri de selectare.” „Viteza de centrifugare a mașinii poate varia în funcție de program, însă aceasta nu poate depăși viteza maximă de centrifugare a mașinii.”
	„Producătorul își rezervă dreptul să modifice programele și funcțiile auxiliare din tabel. Aceste modificări nu vor modifica performanțele mașinii, însă pot să modifice programele, etapele și duratele.”

4.3.7 Selectarea funcțiilor auxiliare

Selectați funcțiile auxiliare dorite înainte de începerea programului.

După selectarea unui program, indicatoarele funcțiilor auxiliare se vor ilumina la selectarea acestora.



Indicatoarele funcțiilor auxiliare care nu pot fi selectate împreună cu programul curent vor clipi și se va emite un avertisment sonor.

De asemenea, puteți selecta sau anula funcții auxiliare compatibile cu programul selectat după începerea ciclului de spălare. Dacă ciclul de spălare a ajuns într-un punct în care nu pot fi selectate funcții auxiliare, va fi emis un avertisment sonor, iar indicatorul funcției auxiliare va clipi.



Unele funcții nu pot fi selectate împreună. Dacă a doua funcție auxiliară selectată intră în conflict cu prima înainte de pornirea mașinii, prima funcție selectată va fi anulată și a doua funcție selectată va rămâne activă. De exemplu, dacă doriți să selectați Spălare rapidă după ce ați selectat Apă suplimentară, funcția Apă suplimentară va fi anulată, iar funcția Spălare rapidă va rămâne activă.

Funcțiile auxiliare incompatibile cu programul nu pot fi selectate. (Consultați „Tabelul de programe și consumuri”)

Unele programe au funcții auxiliare care trebuie utilizate împreună. Aceste funcții nu pot fi anulate. Chenarul funcției auxiliare nu va fi iluminat, doar zona interioară va fi iluminată.

• Prespălare

Prespălarea este recomandată numai pentru rufe cu grad ridicat de murdărire. Neutilizarea funcției Prespălare va economisi energie, apă, detergent și timp.

• Spălare rapidă

Această funcție poate fi utilizată împreună cu programele Bumbac și Sintetice. Reduce timpul de spălare și numărul de etape de clătire pentru rufe cu grad redus de murdărire.



Când selectați această funcție, încărcați mașina cu jumătate din cantitatea maximă de rufe specificată în tabelul de programe.

• Clătire suplimentară

Această funcție permite mașinii să efectueze o altă clătire suplimentară celei făcute după spălarea principală. Astfel, se va reduce pericolul de afectare a pielii sensibile (bebeluși, piele alergică etc.) de către detergentul rămas pe rufe.

• Anti sifonare

Această funcție reduce șifonarea rufelor la spălare. Mișcarea tamburului este redusă și viteza de centrifugare este limitată pentru a preveni șifonarea. De asemenea, se folosește un nivel mai înalt al apei.

• Fara clătire

Dacă nu veți scoate rufe imediat după terminarea programului, puteți utiliza funcția Reținere apă clătire pentru a păstra rufe în ultima apă de clătire și a preveni șifonarea acestora când nu există apă în mașină. Apăsăți butonul Pornire / Pauză după acest proces dacă doriți evacuarea apei fără centrifugarea rufelor. Programul se va relua cu evacuarea apei, apoi se va termina.

Pentru a centrifuga rufe care au fost ținute în apă, reglați viteza de centrifugare și apăsați butonul Pornire / Pauză.

Programul se reia. Apa este evacuată, rufe sunt centrifugate și programul este finalizat.

4.3.8 Oră terminare

Folosind funcția Oră terminare, pornirea programului poate fi întârziată cu până la 24 de ore. După apăsarea butonului Oră terminare, este afișată ora estimată de terminare a programului. Când se reglează funcția Oră terminare, indicatorul Oră terminare se aprinde.

Pentru ca funcția Oră terminare să fie activată și programul să se termine la ora specificată, trebuie să apăsați butonul Pornire / Pauză după reglarea orei.

Dacă doriți să anulați funcția Oră terminare, apăsați butonul Pornire / Oprit pentru a opri și porni mașina.



Nu utilizați detergenți lichizi când activați funcția Oră terminare! Riscați pătarea hainelor.

- 1 Deschideți ușa de încărcare, introduceți rufele și alimentați cu detergent etc.
- 2 Selectați programul de spălare, temperatura, viteza de centrifugare și funcțiile auxiliare, dacă sunt necesare.
- 3 Setați ora de terminare dorită apăsând butonul Oră terminare. Indicatorul Oră terminare se aprinde.
- 4 Apăsăți butonul Pornire / Pauză. Numărătoarea inversă începe. Simbolul “:” din mijlocul orei de terminare afișate începe să clipească.



Puteți introduce rufe suplimentare pe parcursul numărătorii inverse Oră terminare. La terminarea numărătorii inverse, indicatorul Oră terminare se stinge, ciclul de spălare începe și este afișată durata programului selectat.

După selectarea funcției Oră terminare, ora afișată constă în ora de terminare plus durata programului selectat.

4.3.9 Pornirea programului

1. Apăsăți butonul Pornire / Pauză pentru a porni programul.
2. Indicatorul luminos de urmărire a programului se va aprinde.



Dacă timp de 1-10 minute nu este pornit nici un program sau nu este apăsată nici o tastă în cursul procesului de selectare a programului, mașina se va opri. Afișajul și toate indicatoarele se vor stinge.

Datele programului terminat vor fi afișate după apăsarea butonului Pornit / Oprit.

4.3.10 Blocarea ușii de încărcare

Pe ușa de încărcare a mașinii există un sistem de blocare care previne deschiderea ușii când nivelul apei este inadecvat.

Simbolul „Ușă blocată” este afișat pe panou când ușa de încărcare este blocată.

4.3.11 Modificarea selecțiilor după începerea programului

După începerea programului puteți să efectuați următoarele modificări.

4.3.11.1 Comutarea mașinii în modul pauză:

Pentru a comuta mașina în modul Pauză în timpul unui program, apăsați butonul Pornire / Pauză. Indicatorul luminos Pornire / Pauză și indicatorul etapei programului încep să clipească, indicând faptul că mașina se află în modul Pauză. De asemenea, indicatorul luminos al ușii de încărcare va clipi până când ușa poate fi deschisă. Când ușa de încărcare poate fi deschisă, indicatorul acesteia se va stinge și indicatorul etapei programului și LEDul Pornire / Oprire vor clipi în continuare.

De asemenea, când ușa de încărcare poate fi deschisă, indicatorul acesteia se va stinge împreună cu indicatorul etapei programului.

4.3.11.2 Modificarea funcției auxiliare, vitezei și temperaturii

În funcție de etapa în care se află programul, puteți anula sau selecta funcțiile auxiliare. Consultați „Selectarea funcțiilor auxiliare”.

De asemenea, puteți schimba viteza și temperatura. Consultați „Selectarea vitezei de centrifugare” și „Selectarea temperaturii”.



Dacă nu este posibil să faceți modificări, indicatorul corespunzător va clipi de 3 ori.

4.3.11.3 Adăugarea sau scoaterea rufelor

1. Apăsăți butonul Pornire / Pauză pentru a comuta mașina în modul pauză. Indicatorul corespunzător etapei în care a ajuns ciclul de spălare la momentul întreruperii clipește.
2. Așteptați ca ușa de încărcare să poată fi deschisă.
3. Deschideți ușa de încărcare și adăugați sau scoateți rufe.
5. Închideți ușa de încărcare.
6. Efectuați eventualele modificări ale funcțiilor auxiliare, temperaturii și vitezei.
7. Apăsăți butonul Pornire / Pauză pentru a porni mașina.

4.3.12 Blocare pentru copii

Folosiiți funcția Blocare pentru copii pentru a evita modificarea setărilor de către copii. Astfel, puteți evita modificarea programului în funcțiune.



Puteți porni sau opri mașina utilizând butonul **Pornit / Oprit** când funcția Blocare pentru copii este activă. Când reporniți mașina, programul va fi reluat din punctul în care a fost oprit.

4.3.12.1 Pentru activarea funcției de blocare pentru copii:

Apăsati și mențineți apăsat butonul funcției auxiliare 2 timp de 3 secunde. Indicatorul „Blocaj pentru copii pornit” de pe afișajul de selectare a programului se va aprinde. Eliberați **butonul funcției auxiliare 2** când se afișează acest mesaj.

4.3.12.2 Pentru dezactivarea funcției de blocare pentru copii:

Apăsati și mențineți apăsat butonul funcției auxiliare 2 timp de 3 secunde. Indicatorul „Blocaj pentru copii pornit” de pe afișajul de selectare a programului se va stinge.

4.3.13 Anularea programului

Programul poate fi anulat oprind și repornind mașina. Apăsati și mențineți apăsat butonul **Pornit / Oprit** timp de 3 secunde.



Dacă apăsați butonul **Pornit / Oprit** când funcția Blocare pentru copii este activată, programul nu va fi anulat. Mai întâi trebuie să anulați funcția Blocare pentru copii.

Dacă doriți să deschideți ușa de încărcare după ce ați anulat programul, dar nu este posibil să o deschideți deoarece nivelul apei din mașină este deasupra nivelului ușii, rotiți butonul **Selectare program** la programul **Evacuare+Centrifugare** și evacuați apa din mașină.

4.3.14 Terminarea programului

La terminarea programului se aprinde LEDul Terminare de pe afișaj.

Dacă nu apăsați niciun buton timp de 10 minute, mașina se va opri. Afișajul și toate indicatoarele se vor stinge.

Etapele programului terminat vor fi afișate după apăsarea butonului **Pornit / Oprit**.

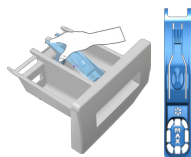
4.3.15 Mașina este dotată cu "modul Inactiv".

Dacă în termen de aprox. 10 minute de la pornirea mașinii folosind butonul **Pornit-Oprit** nu se pornește niciun program sau nu se efectuează nicio acțiune, mașina se va opri automat. Afișajul și toate indicatoarele se vor stinge. Datele programului selectat vor fi afișate după apăsarea butonului **Pornit / Oprit**. Înainte de a porni programul, verificați corectitudinea setărilor selectate. Dacă este necesar, reluați-le. Aceasta nu reprezintă o eroare.

4.4 Întreținerea și curățarea

Prin curățarea periodică a produsului se extinde durata de folosință a produsului și sunt evitate probleme frecvente.

4.4.1 Curățarea sertarului de detergent



Curățați la intervale regulate sertarul pentru detergent (la fiecare 4-5 cicluri de spălare) conform ilustrației de mai jos, pentru a preveni acumularea reziduurilor de detergent.

Ridicați partea din spate a sifonului pentru a-l scoate așa cum este ilustrat.

Dacă se adună prea mult amestec de apă și balsam în compartimentul pentru balsam, sifonul trebuie curățat.

- 1 Apăsăți pe butonul punctat de pe sifonul din compartimentul pentru balsam și trageți înapre dumneavoastră pentru a scoate compartimentul din mașină.
- 2 Spălați în chiuvetă sertarul pentru detergent și sifonul cu multă apă caldă. Pentru a preveni intrarea în contact a reziduurilor cu pielea, curățați-l cu o perie în timp ce purtați mănuși.
- 3 Introduceți sertarul înapoi după curățare și asigurați-vă că este bine fixat.

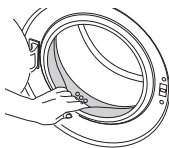
4.4.2 Curățarea ușii de încărcare și a tamburului

Este posibil ca, în timp, în mașină să se acumuleze reziduuri de balsam, detergent și impurități, provocând mirosuri neplăcute și afectând rezultatul spălării. Pentru a evita aceste probleme, folosiți programul **Curățare tambur**. Dacă mașina dvs nu este prevăzută cu programul **Curățare tambur**, utilizați programul **Bumbac-90** și selectați funcțiile suplimentare **Apă adițională** sau **Extra clătire**. Porniți programul fără rufe în mașină. Înainte de pornirea programului, puneți maxim 100 g de soluție anti-calcar în compartimentul principal pentru detergent (compartimentul nr. „2”). Dacă soluția anti-calcar este sub formă de tabletă, puneți o tabletă în compartimentul nr. 2. După terminarea programului, ștergeți interiorul burdufului cu o cârpă curată.



Repetăți procesul Curățare tambur la fiecare 2 luni.

Folosiți o soluție anticalcar adecvată pentru mașini de spălat.



După fiecare spălare, verificați dacă în tambur nu au rămas substanțe străine. Dacă orificiile din burduf indicate în figură sunt înfundate, desfundați-le cu o scobitoare.

Obiectele metalice străine vor provoca pete de rugină pe tambur. Curățați petele de pe suprafața tamburului folosind substanțe de curățare pentru oțel inoxidabil.

Nu folosiți bureți de sârmă. Aceștia vor deteriora suprafețele vopsite, cromate și din plastic.

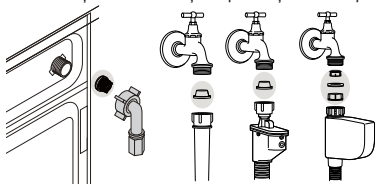
4.4.3 Curățarea carcasei și panoului de comandă

Ștergeți carcasa mașinii cu apă cu săpun sau cu detergent gel delicat și non-coroziv, după caz; ștergeți apoi carcasa cu o cârpă moale.

Folosiți numai o cârpă moale și umedă pentru curățarea panoului de comandă.

4.4.4 Curățarea filtrelor de alimentare cu apă

Filtrele sunt amplasate la capătul racordurilor de alimentare cu apă din partea posterioară a mașinii și în capătul dinspre robinet al furtunurilor de alimentare cu apă. Aceste filtre previn intrarea în mașina de spălat a substanțelor străine și impurităților din apă. Filtrele trebuie curățate, deoarece se murdăresc.



1. Închideți robinetele.
2. Demontați piulițele furtunurilor de alimentare cu apă pentru a putea accesa filtrele racordurilor de alimentare cu apă. Curățați-le cu o perie adecvată. Dacă filtrele sunt prea murdare, scoateți-le cu un clește și curățați-le.
3. Scoateți filtrele și garniturile din capetele plate ale furtunurilor de alimentare cu apă și curățați-le foarte bine sub jet de apă.
4. Montați la loc cu grijă garniturile și filtrele și strângeți manual piulițele furtunului.

4.4.5 Evacuarea apei rămase și curățarea filtrului pompei

Sistemul de filtrare al mașinii previne înfundarea pompei de evacuare a apei cu obiecte solide cum ar fi nasturii, monedele și fibrele de țesături. Astfel, apa va fi evacuată fără probleme și durata de funcționare a pompei va crește.

Dacă mașina nu evacuează apa, filtrul pompei este înfundat. Filtrul trebuie curățat de fiecare dată când se înfundă sau la fiecare 3 luni. Apa trebuie scursă înainte de a curăța filtrul pompei de evacuare.

În plus, înainte de transportarea mașinii (de ex. la schimbarea domiciliului) la temperaturi scăzute, pentru a preveni înghețarea apei, aceasta trebuie scursă complet.



ATENȚIE: Impuritățile rămase în filtrul pompei pot deteriora mașina sau pot cauza zgomete deranjante.

ATENȚIE: Dacă produsul nu este folosit, închideți robinetul, detașați furtunul de alimentare și scurgeți apa din interiorul mașinii pentru a evita înghețarea acesteia.

ATENȚIE: După fiecare folosire, închideți robinetul la care este conectat furtunul de alimentare cu apă.

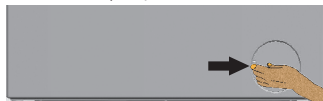
Pentru a curăța filtrul murdar și pentru a evacua apa:

- 1 Scoateți mașina din priză.



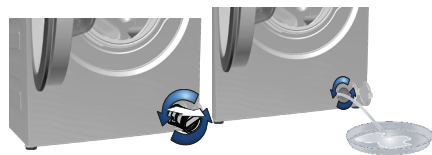
ATENȚIE: Temperatura apei din interiorul mașinii se poate ridica până la 90 °C. Pentru a evita riscul de ardere, curățați filtrul după ce apa din mașină s-a răcit.

2. Deschideți capacul filtrului.



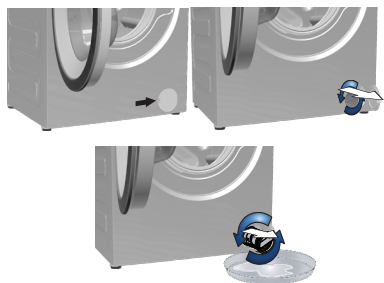
- 3 Urmați procedurile de mai jos pentru a scurge apa.

Dacă produsul este prevăzut cu un furtun de scurgere de urgență, pentru a scurge apa:



- a Scoateți furtunul de scurgere de urgență din locașul acestuia
- b Plasați un recipient mare la capătul furtunului. Scurgeți apa în recipient scoțând dopul de la capătul furtunului. Dacă recipientul se umple, montați dopul înapoi pe capătul furtunului. După golirea recipientului, repetați procedura de mai sus pentru a scurge complet apa din mașină.
- c După scurgerea apei, montați dopul înapoi pe furtun și amplasați furtunul în locașul acestuia.
- d Rotiți și demontați filtrul pompei.

Dacă produsul nu este prevăzut cu un furtun de scurgere de urgență, pentru a scurge apa:



- a. Amplasați un vas mare în fața filtrului pentru a colecta apa care se scurge din filtru.
- b. Deșurubați filtrul pompei (în sens anti orar) până când apa începe să curgă. Direcționați apa în recipientul din fața filtrului. Păstrați la îndemână o cârpă pentru a șterge apa vărsată.
- c. Când în mașină nu a mai rămas apă, scoateți complet filtrul deșurubându-l.

4. Curățați reziduurile din filtru precum și fibrele din jurul rotorului pompei, dacă este cazul.
5. Montați la loc filtrul.
6. Dacă capacul filtrului este compus din două bucăți, închideți-l apăsând lamela. Dacă este fabricat dintr-o singură piesă, așezați mai întâi lamelele pe partea interioară în locașul lor, apoi apăsați pe partea superioară pentru a-l închide.

5 Depanare

Problemă	Motiv	Soluție
Programul nu poate fi pornit sau selectat.	A fost activat automat modul de protecție a mașinii de spălat din cauza unei probleme de alimentare (tensiune, presiunea apei etc.).	<ul style="list-style-type: none"> ♦ Apăsăți și mențineți apăsat butonul Pornit / Oprit timp de 3 secunde. (vezi. „Anularea programului”)
Rămâne apă în mașină.	Este posibil ca în mașină să existe apă rămasă din timpul proceselor de control al calității.	<ul style="list-style-type: none"> ♦ Aceasta nu este o defecțiune; apa nu deteriorează mașina.
Mașina nu se alimentează cu apă.	Robinetul este închis. Furtunul de alimentare cu apă este îndoit.	<ul style="list-style-type: none"> ♦ Porniți robinetele. ♦ Îndreptați furtunul.
	Filtrul de alimentare cu apă este înfundat.	<ul style="list-style-type: none"> ♦ Curățați filtrul.
	Ușa de încărcare este deschisă.	<ul style="list-style-type: none"> ♦ Închideți ușa
Mașina nu evacuează apa.	Furtunul de evacuare a apei este înfundat sau răsucit. Filtrul pompei este înfundat.	<ul style="list-style-type: none"> ♦ Curățați sau îndreptați furtunul. ♦ Curățați filtrul pompei.
Mașina vibrează sau face zgomot.	Mașina nu este echilibrată. Filtrul pompei este obturat. Șuruburile de fixare pentru transport nu sunt demontate. Sunt prea puține rufe în mașină. Mașina este supraîncărcată cu rufe.	<ul style="list-style-type: none"> ♦ Reglați picioarele pentru a echilibra mașina. ♦ Curățați filtrul pompei. ♦ Demontați șuruburile de fixare pentru transport. ♦ Adăugați mai multe rufe în mașină. ♦ Scoateți o parte din rufe din mașină sau distribuiți-le manual uniform în mașină pentru a o echilibra.
	Mașina atinge un obiect rigid.	<ul style="list-style-type: none"> ♦ Asigurați-vă că mașina nu atinge alte obiecte.
Curge apă de sub mașina de spălat.	Furtunul de evacuare a apei este înfundat sau răsucit. Filtrul pompei este înfundat.	<ul style="list-style-type: none"> ♦ Curățați sau îndreptați furtunul. ♦ Curățați filtrul pompei.
Mașina s-a oprit imediat după începerea programului.	Mașina de spălat se poate opri temporar din cauza tensiunii joase.	<ul style="list-style-type: none"> ♦ Își va relua programul când tensiunea va ajunge la un nivel normal.
Mașina evacuează apa imediat după alimentare.	Furtunul de evacuare este la înălțime incorectă.	<ul style="list-style-type: none"> ♦ Conectați furtunul de evacuare conform instrucțiunilor din manualul de utilizare. ♦ Acest lucru nu reprezintă o defecțiune.
În timpul spălării nu se vede apa din mașină.	Nivelul apei nu este vizibil din exteriorul mașinii de spălat.	<ul style="list-style-type: none"> ♦ Acest lucru nu reprezintă o defecțiune.
Ușa de încărcare nu poate fi deschisă.	Ușa este blocată din cauza nivelului apei din mașină. Mașina încălzește apa sau este la etapa de centrifugare. Este activat blocajul pentru copii. Blocajul ușii va fi dezactivat la câteva minute după terminarea programului.	<ul style="list-style-type: none"> ♦ Evacuați apa folosind programul Evacuare sau Centrifugare. ♦ Așteptați terminarea programului. ♦ Așteptați câteva minute ca ușa să fie deblocată.
Spălarea durează mai mult decât se specifică în manual.(*)	Presiune joasă a apei. Tensiunea este joasă. Temperatură redusă a apei cu care este alimentată mașina. Numărul de clătiri a sporit și / sau cantitatea de apă de clătire a sporit. Este posibil să se fi produs spumă în exces și să se fi activat sistemul automat de absorbție a spumei, datorită folosirii de detergent în exces.	<ul style="list-style-type: none"> ♦ Mașina așteaptă până când este alimentată cu o cantitate suficientă de apă, pentru a evita spălarea necorespunzătoare din cauza apei insuficiente. Prin urmare, durata programului de spălare crește. ♦ Când tensiunea este joasă, durata programului de spălare este prelungită pentru a evita spălarea necorespunzătoare. ♦ Durata de încălzire a apei crește în sezon rece. De asemenea, durata programului de spălare crește pentru a evita spălarea necorespunzătoare. ♦ Mașina crește cantitatea de apă de clătire dacă este necesară clătirea suplimentară și adaugă o etapă de clătire dacă este cazul. ♦ Folosiți cantitatea recomandată de detergent.

Problemă	Motiv	Soluție
Cronometrul nu execută numărătoarea inversă. (Pe modelele cu afișaj) (*)	Cronometrul se poate opri în timpul alimentării cu apă.	♦ Cronometrul începe numărătoarea inversă doar după ce mașina este alimentată cu o cantitate suficientă de apă. Pentru a asigura spălarea optimă, mașina de spălat așteaptă acumularea unei cantități suficiente de apă. Numărătoarea inversă este apoi reluată.
	Cronometrul se poate opri în timpul încălzirii apei.	♦ Cronometrul nu va afișa numărătoarea inversă decât în momentul în care mașina ajunge la temperatura selectată.
	Cronometrul se poate opri în timpul etapei de centrifugare.	♦ A fost activat sistemul de detectare automată a dezechilibrării datorită distribuției inegale a rufelor în tambur.
Cronometrul nu execută numărătoarea inversă. (*)	Rufele sunt dispuse neuniform în mașină.	♦ A fost activat sistemul de detectare automată a dezechilibrării datorită distribuției inegale a rufelor în tambur.
Mașina nu trece la etapa de centrifugare. (*)	Rufele sunt dispuse neuniform în mașină.	♦ A fost activat sistemul de detectare automată a dezechilibrării datorită distribuției inegale a rufelor în tambur.
	Mașina nu centrifugează dacă apa nu este evacuată complet.	♦ Verificați filtrul și furtunul de evacuare.
	Este posibil să se fi produs spumă în exces și să se fi activat sistemul automat de absorbție a spumei, datorită folosirii de detergent în exces.	♦ Folosiți cantitatea recomandată de detergent.
Spălarea este necorespunzătoare: rufele devin gri. (**)	A fost folosit insuficient detergent o perioadă îndelungată de timp.	♦ Folosiți cantitatea de detergent recomandată în funcție de duritatea apei și cantitatea de rufe.
	Rufele au fost spălate la temperatură joasă o perioadă lungă de timp.	♦ Selectați temperatura adecvată pentru rufele de spălat.
	Detergent insuficient în zone cu apă dură.	♦ Utilizarea unei cantități insuficiente de detergent în apa dură provoacă aderarea reziduurilor la rufe, care devin gri în timp. După apariția nuanței de gri, aceasta este dificil de îndepărtat. Folosiți cantitatea de detergent recomandată în funcție de duritatea apei și cantitatea de rufe.
	A fost folosit prea mult detergent.	♦ Folosiți cantitatea de detergent recomandată în funcție de duritatea apei și cantitatea de rufe.
Spălarea este necorespunzătoare: petele persistă sau rufele nu sunt albite. (**)	A fost folosit insuficient detergent.	♦ Folosiți cantitatea de detergent recomandată în funcție de duritatea apei și cantitatea de rufe.
	A fost introdusă o cantitate prea mare de rufe.	♦ Nu supraîncărcați mașina. Introduceți cantitățile recomandate în „Tabelul de programe și consumuri”.
	Selectare incorectă a programului și temperaturii.	♦ Selectați programul și temperatura adecvată pentru rufele de spălat.
	A fost folosit un tip incorect de detergent.	♦ Folosiți detergent corespunzător.
	A fost folosit prea mult detergent.	♦ Introduceți detergentul în compartimentul corect. Nu amestecați înălbitorul cu detergentul.
Spălarea este necorespunzătoare: pe rufe apar pete uleioase. (**)	Tamburul nu a fost curățat regulat.	♦ Curățați regulat tamburul. Pentru detalii, consultați 4.4.2.
Spălarea este necorespunzătoare: rufele au un miros neplăcut. (**)	Pe tambur s-au format mirosuri și bacterii în urma spălării continue la temperaturi joase și/sau cu programe scurte.	♦ Lăsați sertarul pentru detergent și ușa de serviciu întredeschise după fiecare spălare. Astfel, se va evita formarea unui mediu umed în mașină, favorabil bacteriilor.
Rufele se decolorează. (**)	A fost introdusă o cantitate prea mare de rufe. Detergentul folosit este umed.	♦ Nu supraîncărcați mașina. ♦ Păstrați detergentul într-un recipient închis și uscat și nu îl supuneți la temperaturi excesive.
	A fost selectată o temperatură prea mare.	♦ Selectați programul și temperatura în funcție de tipul și gradul de murdărire al rufelor.

Problemă	Motiv	Soluție
Mașina nu clătește bine.	Canitatea, marca și condițiile de depozitare ale detergentului sunt inadecvate.	♦ Folosiți detergentul potrivit pentru mașina de spălat și pentru rufele dvs. Păstrați detergentul într-un recipient închis și uscat și nu îl supuneți la temperaturi excesive.
	Detergentul a fost introdus în compartimentul incorect.	♦ Dacă detergentul este introdus în compartimentul de prespălare fără a fi selectat ciclul de prespălare, mașina va introduce în cuvă acest detergent în timpul etapei de clătire sau tratare cu balsam. Introduceți detergentul în compartimentul corect.
	Filtrul pompei este înfundat. Furtunul de evacuare este îndoit.	♦ Verificați filtrul. ♦ Verificați furtunul.
Rufe devin rigide după spălare. (**)	A fost folosit insuficient detergent.	♦ Folosirea unei cantități insuficiente de detergent în apa dură poate duce în timp la rigidizarea rufelor. Folosiți cantitatea de detergent recomandată în funcție de duritatea apei.
	Detergentul a fost introdus în compartimentul incorect.	♦ Dacă detergentul este introdus în compartimentul de prespălare fără a fi selectat ciclul de prespălare, mașina va introduce în cuvă acest detergent în timpul etapei de clătire sau tratare cu balsam. Introduceți detergentul în compartimentul corect.
	Detergentul s-a amestecat cu balsamul.	♦ Nu amestecați balsamul cu detergentul. Curățați și spălați dozatorul cu apă fierbinte.
Rufe nu miros a balsam. (**)	Detergentul a fost introdus în compartimentul incorect.	♦ Dacă detergentul este introdus în compartimentul de prespălare fără a fi selectat ciclul de prespălare, mașina va introduce în cuvă acest detergent în timpul etapei de clătire sau tratare cu balsam. Curățați și spălați dozatorul cu apă fierbinte. Introduceți detergentul în compartimentul corect.
	Detergentul s-a amestecat cu balsamul.	♦ Nu amestecați balsamul cu detergentul. Curățați și spălați dozatorul cu apă fierbinte.
Reziduuri de detergent în sertarul pentru detergent. (**)	Detergentul a fost introdus în sertarul ud.	♦ Uscăți sertarul pentru detergent înainte de a introduce detergentul.
	Detergentul este umed.	♦ Păstrați detergentul într-un recipient închis și uscat și nu îl supuneți la temperaturi excesive.
	Presiune joasă a apei.	♦ Verificați presiunea apei.
	Detergentul din compartimentul pentru spălarea principală s-a udat în timpul alimentării cu apă pentru prespălare. Orificiile compartimentului pentru detergent sunt înfundate.	♦ Verificați orificiile și desfundați-le dacă este cazul.
	Există o problemă cu valvele sertarului pentru detergent.	♦ Contactați un agent de service autorizat.
	Detergentul s-a amestecat cu balsamul.	♦ Nu amestecați balsamul cu detergentul. Curățați și spălați dozatorul cu apă fierbinte.
	Tamburul nu a fost curățat regulat.	♦ Curățați regulat tamburul. Pentru detalii, consultați 4.4.2.
Se formează spumă în exces în mașină. (**)	Se folosesc detergenți necorespunzători pentru mașina de spălat.	♦ Folosiți detergent corespunzător pentru mașina de spălat.
	A fost folosit prea mult detergent.	♦ Folosiți doar cantitatea recomandată de detergent.
	Detergentul a fost păstrat în condiții improprii.	♦ Păstrați detergentul într-un recipient închis și uscat. Nu păstrați detergentul în locuri excesiv de călduroase.
	Se generează spumă excesivă din cauza texturii materialelor cum ar fi tului.	♦ Folosiți cantități reduse de detergent pentru acest tip de materiale.
	Detergentul a fost introdus în compartimentul incorect. Se alimentează prea rapid cu balsam.	♦ Introduceți detergentul în compartimentul corect. ♦ Posibilă problemă cu valvele sau dozatorul de detergent. Contactați un agent de service autorizat.

Problemă	Motiv	Soluție
Se revarsă spumă din sertarul pentru detergent.	A fost folosit prea mult detergent.	<ul style="list-style-type: none"> Amestecați o lingură de balsam cu ½ litru de apă și turnați-l în compartimentul principal al sertarului pentru detergent.
		<ul style="list-style-type: none"> Puneți în mașină detergentul potrivit pentru programe și cantitatea de rufe maximă indicată în „Tabelul de programe și consumuri”. Când folosiți substanțe chimice suplimentare (de eliminat pete, clor etc.), reduceți cantitatea de detergent.
Rufele rămân umede la finalizarea programului. (*)	Este posibil să se fi produs spumă în exces și să se fi activat sistemul automat de absorbție a spumei, datorită folosirii de detergent în exces.	<ul style="list-style-type: none"> Folosiți cantitatea recomandată de detergent.

(*) Mașina nu trece la etapa de centrifugare când rufele nu sunt distribuite uniform în tambur pentru a preveni avariarea mașinii și a obiectelor din apropiere. Rufele trebuie aranjate și centrifugate din nou.

(**) Nu se aplică curățarea regulată a tamburului. Curățați regulat tamburul. Consultați 4.4.2



ATENȚIE: Dacă nu puteți remedia problema, cu toate că ați parcurs instrucțiunile din această secțiune, consultați dealer-ul dvs. sau agentul de service autorizat. Nu încercați niciodată să reparați produsul defect pe cont propriu.

Bumbac eco	Bumbac	Sintetice	Lână	Spălare manuală	BabyProtect	Culori închise (protejare culori închise)	Culori închise (protejare culori închise)	Pilotă (Așternut)
Evacuare (Pompare)	Ciătire	Împrospătare	Ciătire suplimentară (Ciătire Plus)	Spălare rapidă	Pornire decalată	Prespălare	Mod Noapte	Mix 40
Expresă zilnică	Super scurtă expresă	Centrifugare	Delicate 20°	40° 40'	Igienă 20°	Program automat	Cămași	
Protecție membrană	Abur	Mătase+Spălăre manuală	BabyProtect+					